

# Actieplan Maatschappelijk Verantwoord Inkopen

Gemeente Leidschendam-Voorburg



## Wat is MVI?

Maatschappelijk Verantwoord Inkopen (MVI) betekent dat we bij de inkoop van producten, diensten en werken rekening houden met de effecten op de mens, het milieu en onze welvaart.

Dat wat we inkopen leggen we langs de lat van onze maatschappelijke doelen. Zo houden we rekening met het stimuleren van de lokale economie, het bevorderen van participatie in de maatschappij door mensen met een afstand tot de arbeidsmarkt en duurzaam gebruik van grondstoffen en energie. Zo dragen we bij aan het creëren van een circulaire economie.



## Waarom MVI?

Duurzaamheid is steeds meer, direct en indirect, een belangrijk thema in ons dagelijks leven. Een ieder heeft een rol in dit geheel, zowel inwoners, ondernemers, als de gemeente zelf. Met ons inkoopproces willen we duurzame innovaties en maatschappelijk verantwoord ondernemen stimuleren.

De eerste stap is gezet. De gemeente behoort tot de eerste zestig organisaties die afgelopen jaar het nationale manifest Maatschappelijk Verantwoord Inkopen heeft ondertekend.

## Focus

- Circulair inkopen is sturen op het behoud van de waarde van de grondstoffen door de herbruikbaarheid van producten en materialen te maximaliseren en waardevernietiging te minimaliseren. De gemeente gaat circulair inkopen.



Circulair inkopen



- Lokale inkoop kan bijdragen aan de doelmatigheid en duurzaamheid van de inkoop. Met lokale inkoop draagt de gemeente bij aan het behoud van bedrijvigheid en werkgelegenheid. De gemeente streeft naar een verdubbeling van de lokale inkoop in 2020.

- Social Return on Investment (SROI) gaat over het creëren van extra banen, leerwerkplekken of stageplekken voor mensen met een afstand tot de arbeidsmarkt. Bij het inkopen van diensten en werken vanaf € 209.000 bepaalt de gemeente welk percentage van de opdrachtwaarde door de opdrachtnemer aan SROI moet worden besteed.



Social return

## Wat doen we al goed?

### Voorbeelden:

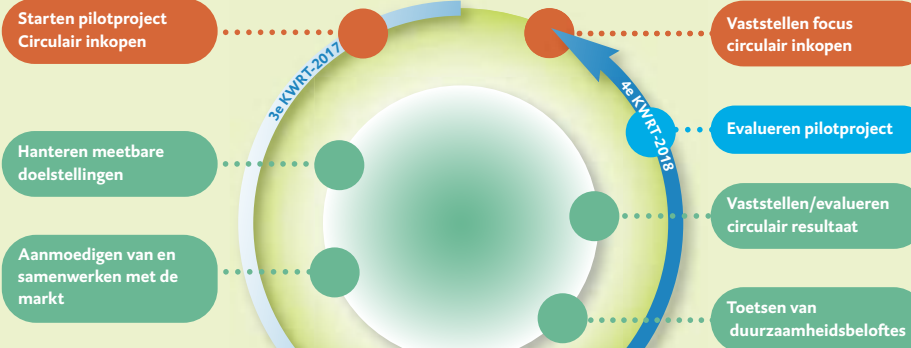
- De beste van Nederland met het behalen van een BREEAM Oplevercertificaat **very good** voor de renovatie van het gemeentehuis Rijksmonument aan het Raadhuisplein 1.
- 100% groene stroom van Europese wind en 100% groen gas ingekocht.
- De gemeente financiert € 380.000 voor het verduurzamen van tien gemeentelijke panden met een laag energielabel (van G naar A of B).
- Burgemeester Kolfshotenlaan is de duurzaamste straat van de gemeente. Er is € 650.000 geïnvesteerd in duurzame oplossingen:
  1. Innovatieve bestrating: levert meer CO<sub>2</sub> reductie op dan productie proces heeft gekost, cradle to cradle gecertificeerd.
  2. Straatlantaarns met LED-verlichting welke minder licht hoeven te geven door het reflecteren van de straatstenen.
  3. Pratende prullenbakken om het weggooien van afval in de bakken te stimuleren. De hengel waarmee de bak wordt bediend zorgt daarbij voor de energie om het geluid af te spelen.
- 10% SROI bij schoonmaakcontracten
- MVI is verankerd in het inkoop- en aanbestedingsbeleid



## Plan van aanpak

- 2017 Q3 Start Circulair Inkoop Academy voor overheden in combinatie met het uitvoeren van het eerste pilotproject: warme dranken automaten.
- 2017 Q4 Selecteren tweede pilotproject MVI
- 2018 Q2 MVI impactanalyse uitvoeren op alle inkooppakketten
- 2018 Q3 Evalueren eerste pilotproject
- 2018 Q4 Vaststellen focus circulair inkopen en bepalen grenswaarde voor toepassen
- 2019 Q1 Focus uitwerken in procedures en opnemen in het inkoophandboek

## Leren door te doen



# Inleiding

De gemeente Leidschendam-Voorburg heeft ervoor gekozen om het actieplan **Maatschappelijk Verantwoord Inkopen (MVI)** direct te verankeren in het inkoopbeleid. Voor een succesvolle toepassing van MVI binnen de eigen organisatie is draagvlak van de betrokken bestuurder, budgethouder/opdrachtgever en inkoopers noodzakelijk. Het inkoopbeleid en het actieplan MVI zijn met al deze partijen integraal tot stand gekomen en door het college van de gemeente vastgesteld op 7 november 2017. Hiermee is een belangrijke stap gezet naar het effectief verankeren van MVI in de organisatie. Voor het inkoopbeleid verwijst de gemeente naar haar webpagina [lv.nl/beleid-en-visies](http://lv.nl/beleid-en-visies).

Het actieplan MVI is uitgewerkt op één overzichtelijke pagina. Hierin staat:

- wat de gemeente verstaat onder MVI;
- waarom de gemeente dit belangrijk vindt;
- waar de gemeente zich op richt;
- hoe de gemeente dit gaat doen;
- wat de gemeente al doet aan MVI.

Hierna volgt een toelichting op het actieplan MVI.



## Wat is MVI?

Maatschappelijk Verantwoord Inkopen (MVI) betekent dat we bij de inkoop van producten, diensten en werken rekening houden met de effecten op de mens, het milieu en onze welvaart.

Dat wat we inkopen leggen we langs de lat van onze maatschappelijke doelen. Zo houden we rekening met het stimuleren van de lokale economie, het bevorderen van participatie in de maatschappij door mensen met een afstand tot de arbeidsmarkt en duurzaam gebruik van grondstoffen en energie. Zo dragen we bij aan het creëren van een circulaire economie.



## Wat is MVI

**Maatschappelijk Verantwoord Inkopen betekent dat er bij de inkoop van diensten en goederen (inclusief werken) in alle fasen van het inkoopproces rekening wordt gehouden met de sociale, ecologische en economische dimensies van duurzaamheid. Ook wel de effecten op people (mensen), planet (planeet/milieu) en profit/prosperity (winst/welvaart) genoemd.**

MVI levert een concrete bijdrage aan beleidsdoelen, zoals:

- tegengaan van klimaatverandering, door klimaatmitigatie en met aandacht voor klimaatadaptatie;
- realiseren van een circulaire economie;
- verminderen van milieudruk;
- beschermen en duurzaam benutten van natuurlijk kapitaal;
- verduurzamen van de bedrijfsvoering van overheden;
- verduurzamen van product- en marktketens;
- stimuleren van hernieuwbare energieopwekking en energie-efficiëntie;
- toepassing van biobased grondstoffen en materialen;
- stimuleren van innovatie, waarbij de overheid als lead customer optreedt;
- tegengaan van mensenrechtenschendingen, betalen van een leefbaar loon en het verbeteren van arbeidsomstandigheden in de wereldwijde waardeketens;
- social return.

## Waarom MVI?

Duurzaamheid is steeds meer, direct en indirect, een belangrijk thema in ons dagelijks leven. Een ieder heeft een rol in dit geheel, zowel inwoners, ondernemers, als de gemeente zelf. Met ons inkoopproces willen we duurzame innovaties en maatschappelijk verantwoord ondernemen stimuleren.

De eerste stap is gezet. De gemeente behoort tot de eerste zestig organisaties die afgelopen jaar het nationale manifest Maatschappelijk Verantwoord Inkopen heeft ondertekend.

## Waarom MVI

**De gemeente wil zuinig omgaan met energie en grondstoffen, gebruik maken van grondstoffen uit afvalstromen en energie duurzaam opwekken. Zo draagt zij bij aan de maatschappelijke opgave om de klimaatverandering tegen te gaan en de transitie naar een circulaire economie en CO2 arme energievoorziening te realiseren.**

Leidschendam-Voorburg ondertekende als één van de eerste van 60 overheden het Manifest Maatschappelijk Verantwoord Inkopen 2016-2020. Hiermee sluit de gemeente aan op de gedeelde ambities van Nederlandse overheden over MVI.

- Via het inkoopbeleid en opdrachtgeverschap bedrijven stimuleren om duurzaam te innoveren en maatschappelijk verantwoord te ondernemen.
- Bedrijven erop attenderen dat MVI in toenemende mate leidend wordt in de gemeentelijke inkoopprocessen.
- De gemeente geeft als signaal aan de samenleving dat ze haar voorbeeldrol als duurzame overheid serieus neemt.
- De gemeente stimuleert haar medewerkers om deze nieuwe werkwijze toe te passen.

### Het proces met als resultaat focus en diepgang

Voor het opstellen van het actieplan MVI koos Leidschendam-Voorburg voor een integrale samenwerking tussen bestuur, management, opdrachtgevers en diverse inkopers. Bij deze aanpak stond draagvlak voor MVI creëren centraal. Het proces van transitie naar MVI bestond uit twee fasen.

#### Fase 1

Komen tot het actieplan MVI. In deze fase zijn de volgende stappen genomen:

- Training van het Managementteam om een mentaliteitsverandering te creëren.
- Workshops voor medewerkers die producten en diensten inkopen. Zo zijn zij voorbereid op wat MVI voor hun werk en werkwijze betekent.

- Interactieve bijeenkomst met een vertegenwoordiging van medewerkers uit alle lagen van de organisatie voor het concreet opstellen van het actieplan MVI. Met behulp van de PRP® MVI-tool zijn de stappen uit het Manifest MVI doorlopen en vastgesteld. In het actieplan liggen de beleidsdoelen circulair inkopen, lokale inkoop en social return vast. Hierna volgt een toelichting op deze beleidsdoelen.

Fase 1 is afgerond op 1 juli 2017 in een concept actieplan. Het concept is voorgelegd aan de ondernemingsraad, het management en het college van de gemeente en vastgesteld. Het actieplan MVI is vervolgens verankerd in het inkoopbeleid.

#### Fase 2

Implementeren van het actieplan MVI in het inkoopproces. De wijze waarop de gemeente

vanuit de inkoopvraag marktpartijen aanmoedigt en uitnodigt tot het leveren van duurzame en innovatieve producten gaat verder dan in voorgaande jaren gebruikelijk was. Het vraagt inkooptechnieken die complexer van aard zijn dan het hanteren van minimumeisen uit milieucriteria-documenten. De gemeente heeft nog geen ervaring met circulair inkopen. Zij gaat leren door het te doen. Hiervoor is een plan van aanpak in het actieplan opgenomen.

Een eerste stap is gezet: de start van een pilot voor het aanbesteden van koffieautomaten. De automaten en de bijbehorende producten moeten zoveel mogelijk circulair zijn en voldoen aan de eisen die de gemeente stelt aan hergebruik. Naar verwachting is deze aanbesteding in het derde kwartaal van 2018 afgerond. De gemeente gaat deze pilot evalueren en de resultaten gebruiken voor het uitwerken van inkoopprocedures voor circulair inkopen.



# Toelichting beleidsdoelen

## Circulair inkopen

Circulair inkopen is sturen op het behoud van de waarde van de grondstoffen door de herbruikbaarheid van producten en materialen te maximaliseren en waarde vernietiging te minimaliseren. De essentie van circulair inkopen is dat de gemeente borgt dat producten en diensten ingekocht worden die zo ontworpen zijn dat er zo veel mogelijk hernieuwbare en duurzaam geproduceerde grondstoffen zijn gebruikt. Dat die grondstoffen ook duurzaam gebruikt gaan worden en vervolgens herbruikbaar zijn of te recyclen zijn tot nieuwe grondstof. De gemeente weert producten die onder niet aanvaardbare arbeidsomstandigheden zijn gemaakt.

Circulair inkopen volgens de PRP® visie heeft betrekking op alle inkoop die met grondstoffen en mensen te maken hebben. Daarmee draagt circulair inkopen bij aan meerdere beleidsdoelstellingen. Biobased inkopen bijvoorbeeld is een onderdeel van circulair inkopen gericht op biobased grondstoffen en de mensen die daarbij betrokken zijn. Klimaatverandering tegengaan is een onderdeel van circulair inkopen gericht op het voorkomen/verminderen van klimaat-negatieve emissies van grondstoffen. Beschermen en duurzaam benutten van natuurlijk kapitaal is een onderdeel van circulair inkopen gericht op het behoud van grondstoffen. Het voordeel van circulair inkopen is daarmee dat verdere verfijning van keuzes op beleidsniveau en/of per inkooppakket later kan worden ingevuld.

De *diepgang* die de gemeente aanbrengt in het circulair inkopen is om het boven een bepaald bedrag (opdrachtwaarde) mee te nemen. Het voordeel van dit interne criterium is dat er nooit discussie kan ontstaan over het wel of niet

meenemen van circulair inkopen in inkooptrajecten, die bij bijvoorbeeld een percentage van het aantal inkooptrajecten wel zou kunnen ontstaan. De gemeente gaat het bedrag bepalen nadat het plan van aanpak in het actieplan is doorlopen.

Voor de *ambities* binnen circulair inkopen is gekozen voor een reikwijdte vanaf aansturen op 'mindset change' tot aan 'daadwerkelijke verandering' en van aansturen op 'hergebruik' tot aan daadwerkelijke 'recycling'. Deze reikwijdte is noodzakelijk omdat het circulair niveau van de markt zeer divers is en binnen elk inkooptraject proportioneel uitgevraagd moet kunnen worden om daarmee aansluiting te vinden met de markt.

Voor de *meetbare doelstellingen* binnen circulair inkopen is gekozen voor doelstellingen die betrekking hebben op laagdrempelig meten zoals 'het aantal partijen dat...' en voor meer diepgaande doelstellingen zoals 'hoeveelheid gereduceerde CO2 als gevolg van inkoop'. Welke doelstelling wanneer ingezet wordt is geheel afhankelijk van het betreffende inkooptraject en de mogelijkheden binnen Leidschendam-Voorburg én de markt om de doelstelling daadwerkelijk 'meetbaar' te maken.

## Lokale inkoop

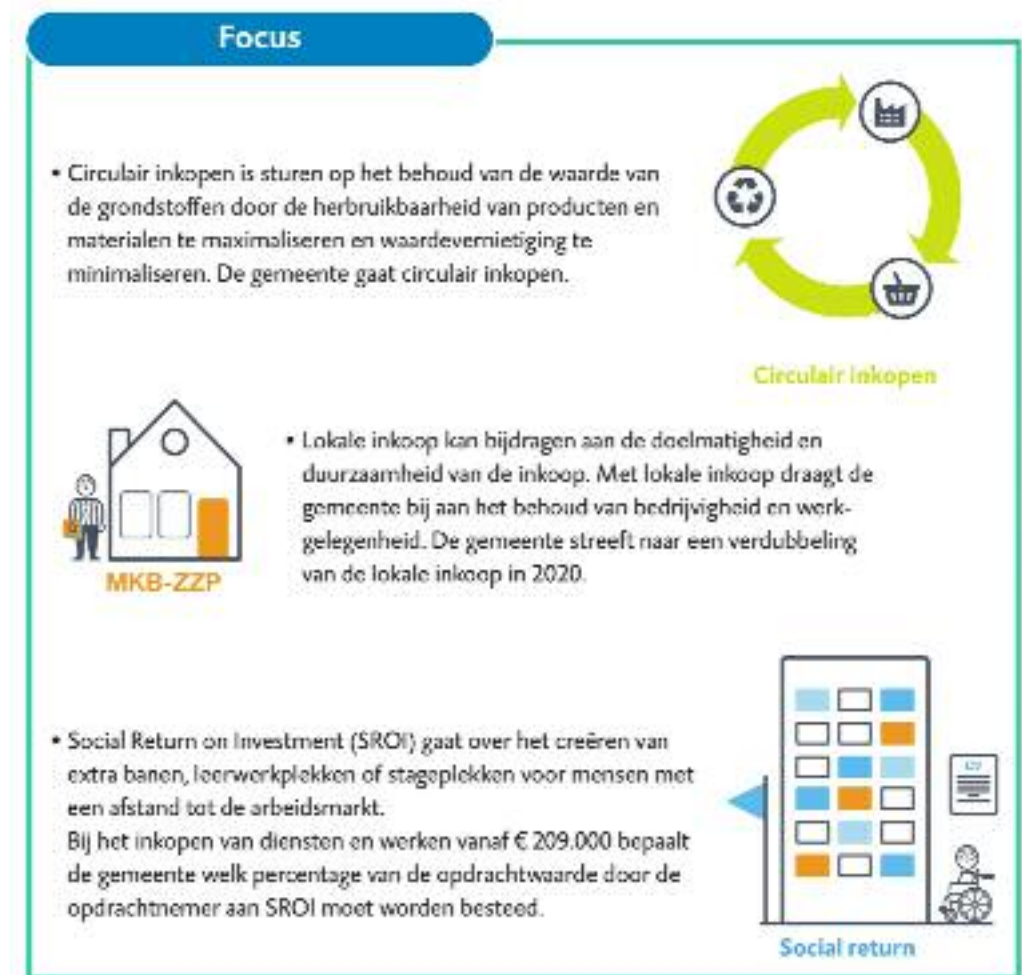
Lokale inkoop kan bijdragen aan de doelmatigheid en duurzaamheid van de inkoop. Met lokale inkoop draagt de gemeente bij aan het behoud van bedrijvigheid en werkgelegenheid en kunnen bijvoorbeeld logistieke voordelen ontstaan. De gemeente streeft naar een verdubbeling van de lokale inkoop in 2020.

In gevallen waar een enkelvoudig onderhandse procedure en/of een meervoudig onderhandse procedure volgens de Aanbestedingswet 2012 is

toegestaan, kan de gemeente extra rekening houden met het stimuleren van de lokale economie (waaronder het lokale MKB). Dit doet de gemeente door:

- opdrachten op te delen in kleinere percelen;
- het toestaan van het aangaan van combinaties en onderaanneming;

- het verminderen van de administratieve lasten;
- het voorkomen van onnodig zware selectie- en gunningcriteria;
- gebruik te maken van de percelenregeling;
- gebruik te maken van het ondernemersregister.



De gemeente heeft op haar website een Ondernemersregister geopend waar lokale ondernemers zich bekend kunnen maken aan de gemeente. De gemeente raadpleegt dit register voorafgaand aan een aanbesteding om partijen uit te nodigen bij onderhandse aanbestedingen. In gevallen waar een meervoudige onderhandse aanbesteding is toegestaan wordt de gemeente minstens één lokale ondernemer uit het ondernemersregister uit, mits deze aan de vooraf gestelde objectieve criteria voldoet.

### Social Return on Investment

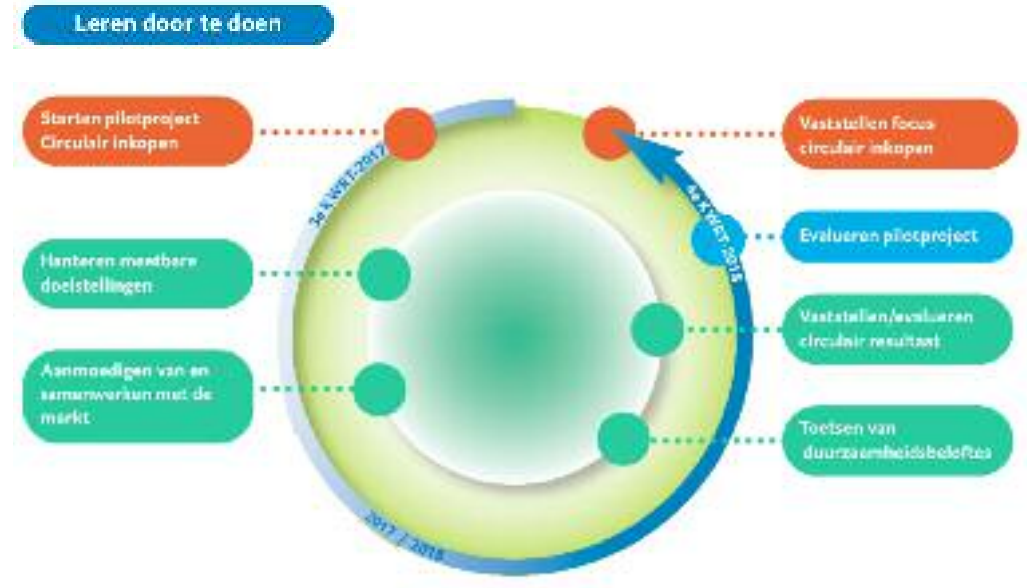
In de rol van opdrachtgever zet de gemeente haar inkoopkracht in om arbeidsmogelijkheden te stimuleren voor mensen met een afstand tot de arbeidsmarkt, ook wel Social Return on Investment (SROI) genoemd. De gemeente wil samen met haar opdrachtnemers investeren in de sociale infrastructuur van de gemeente en de regio. Het doel hiervan is jaarlijks meer werkzoekenden, arbeidsgehandicapten en jongeren aan het werk helpen en extra

stageplaatsen en leerwerkplekken creëren.

De gemeente past SROI toe bij aanbestedingen van diensten en werken waarvan de geraamde opdrachtwaarde gelijk is of hoger dan de drempelwaarde voor het volgen van een Europese aanbestedingsprocedure voor decentrale overheden voor diensten. In 2017 is dit gelijk aan € 209.000 waarmee de *diepgang* van SROI is bepaald.

Voor de *ambities* binnen SROI is gekozen voor een zo breed mogelijk palet aan mogelijkheden om SROI met zo min mogelijk beperkingen te kunnen inzetten. Dit wordt bereikt door het bouwblokkenmodel te hanteren. Kenmerkend voor deze bouwblokkenmethode is de structuur en de invulling op basis van maatwerk en dialoog. Het bouwblokkenmodel maakt daarbij het vaststellen van de waardering van de inzet van werkzoekenden heel concreet omdat iedere doelgroep een fictieve waarde heeft. Als in de praktijk blijkt dat er nieuwe mogelijkheden zijn worden die toegevoegd.

De regel is dat de opdrachtnemer na gunning een percentage van de opdrachtwaarde besteedt aan het creëren van banen, leerwerkplekken of stageplekken voor specifieke doelgroepen werkzoekenden. Dit percentage wordt als *meetbare doelstelling* gehanteerd. De invulling van social return moet altijd aan de opdracht gerelateerd zijn en is niet bedoeld om bestaande banen te vervangen. Om het social-returnpercentage te bepalen bekijkt de gemeente welk deel van de opdrachtsom bestaat uit loonkosten. Als de opdrachtsom voor minder dan 30% is opgebouwd uit loonkosten, dan is er sprake van een arbeidsextensieve opdracht. In dat geval geldt er een social-returnpercentage van minimaal 2% van de opdrachtwaarde. Bij opdrachten met loonkosten van 30% of meer wordt een percentage van minimaal 5% van de opdrachtwaarde gehanteerd.



De gemeente wil de effectiviteit van MVI verder vergroten, door onder andere:

- Aanbesteden op basis van ambities. Beleidsmatige uitgangspunten, wensen en resultaten van marktconsultaties vertaalt de gemeente naar concrete doelstellingen voor inkoopplannen en aanbestedingen.
- Vaker in gesprek gaan met de markt. Deze dialoog kan voor de aanbesteding plaatsvinden. Ook gedurende de aanbesteding kan bijvoorbeeld de concurrentiegerichte dialoog (gezamenlijk de vraag bepalen) of de meervoudig onderhandse aanbestedingsprocedure een mogelijkheid zijn. Met de recente wijziging van de Aanbestedingswet zijn de mogelijkheden voor dialoog met de markt breder toepasbaar.
- Vaker kiezen voor een functionele uitvraag. Hierbij wordt de functie en/of het doel

- omschreven in plaats van een uitgebreide technische omschrijving van het te leveren product, de dienst of het werk.
- Meer gebruik maken van gunningcriteria of specifieke selectiecriteria. Zo kunnen bedrijven die zich onderscheiden op duurzame maatschappelijke prestaties een aanmerkelijk gunningsvoordeel krijgen.
- Vaker uit gaan van de levensduurkosten in plaats van alleen de aanschafprijs van een product of dienst. Door eerst inzicht te verkrijgen in potentiële besparingen en vervolgens daar op te sturen, verbetert de gemeente haar duurzaamheid en financiële positie.
- De wijze van toetsing op duurzaamheidsbelofte uit offertes in contractmanagement opnemen.

# Wat doen we al goed?

De gemeente heeft duurzaamheidscriteria succesvol meegenomen in de aanbesteding van de duurzaamste straat van Leidschendam-Voorburg.

## Burgemeester Kolfshotenlaan

Er is € 650.000 geïnvesteerd in duurzame oplossingen. De innovatieve bestrating levert meer CO2-reductie op dan het productieproces heeft gekost en is cradle to cradle gecertificeerd. Straatlantaarns met LED-verlichting hoeven minder licht te geven door het reflecteren van de straatstenen.

Pratende prullenbakken om het weggooien van afval in de bakken te stimuleren. De hendel waarmee de bak wordt bediend zorgt voor de energie om het geluid af te spelen.

Bekijk hier het nieuwsbericht van Omroep West 'Duurzaamste straat geopend in Leidschendam-Voorburg':  
<https://m.omroepwest.nl/nieuws/3423935-2e43c9e>

In het actieplan op één pagina staan meerdere voorbeelden opgenomen waarin de gemeente maatschappelijk verantwoord inkopen succesvol heeft toegepast.



**Wat doen we al goed?**

Voorbeelden:

- + De best van Nederland met het behalen van een BREEAM Oplevensertifikaat **very good** voor de renovatie van het gemeentehuis. Rijksoverheid aan het Raadhuisplein 1.
- + 100% groene stroom van Europese wind en 100% groen gas (gekoeld).
- + De gemeente financiert € 350.000 voor het verduurzamen van tien gemeentelijke panden met een laag energielabel (van G naar A of B).
- + Burgemeester Kolfshotenlaan is de duurzaamste straat van de gemeente. Er is € 650.000 geïnvesteerd in duurzame oplossingen:
  1. Innovatieve bestrating levert meer CO<sub>2</sub>-reductie op dan productieproces heeft gekost, cradle to cradle gecertificeerd.
  2. Straatlantaarns met LED-verlichting welke minder licht hoeven te geven door het reflecteren van de straatstenen.
  3. Pratende prullenbakken om het weggooien van afval in de bakken te stimuleren. De hendel waar mee de bak wordt bediend zorgt daarbij voor de energie om het geluid af te spelen.
- + 10% SRO bij afdrukmakcontracten
- + MVI a. verkleind in het inkoop- en aanbestedingsbeleid

