



# Actieplan Maatschappelijk Verantwoord Inkopen

Gemeente Bergen op Zoom  
2021-2025

# Inhoudsopgave

---

Inleiding	<b>3</b>
Leeswijzer	<b>4</b>
Wat is MVI?	<b>5</b>
1. Openbare Ruimte	<b>6</b>
2. Middelen (ter ondersteuning van bedrijfsvoering)	<b>7</b>
3. Mobiliteit	<b>8</b>
4. Huisvesting	<b>9</b>
5. Reststromen	<b>10</b>
6. Sociaal Domein	<b>11</b>
Verankering in de organisatie	<b>12</b>

# Inleiding

---

Als gemeente kopen we jaarlijks voor een groot bedrag in aan goederen en diensten. Met die inkopen en investeringen zorgen we voor een hoop CO<sub>2</sub> uitstoot... of juist niet? Dat ligt er natuurlijk aan op welke manier we inkopen. Door maatschappelijk verantwoord in te kopen kunnen we een verschil maken.

Als gemeente willen we een meerwaarde creëren voor de maatschappij en onze investeringen laten werken voor de samenleving. Onze publieke taak willen we zo goed mogelijk invullen door ook bij onze inkopen en aanbestedingen oog te hebben voor mens en milieu. Daarom hebben we in 2020 het manifest Maatschappelijk Verantwoord Inkopen (MVI) ondertekend en presenteren we graag dit actieplan waarin we uitwerken hoe we de komende jaren aan de slag gaan met duurzaam, sociaal, mkb-vriendelijk, innovatief en circulair inkopen.

## Doen wat we zeggen

De gemeente Bergen op Zoom onderschrijft in de (concept-) Toekomstvisie 5 van de 17 Duurzame Ontwikkelingsdoelen van de Verenigde Naties. Het actieplan dat hier ligt, geeft uitvoering aan 3 daarvan, namelijk doel 8 'waardig werk en economische groei', doel 12 'verantwoorde consumptie en productie' en doel 13 'klimaatactie'. Ook het Nationale Klimaatakkoord uit 2019, is een pijler waar dit actieplan op gestoeld is. Tot slot komen ook onze economische speerpunten *biobased economy* en *agrofood* terug in dit actieplan.

We onderschrijven deze doelen niet alleen met woorden op papier, maar vooral met acties in de praktijk. Met dit actieplan MVI laten we zien, op welke manier we die doelen uitwerken: *hoe we doen, wat we zeggen*.

## Geld van de gemeenschap laten terugvloeien

De financiële middelen van de gemeente zijn in feite natuurlijk van de gemeenschap; oftewel: van ons allemaal samen. Wanneer we met onze inkoop de lokale economie en ondernemers in het MKB stimuleren, creëren we binnen die gemeenschap een meerwaarde. Waar mogelijk kijken we naar beschikbaarheid van diensten en producten dicht bij huis, zodat de middelen weer terugvloeien in de lokale gemeenschap. Ook mensen met een afstand tot de arbeidsmarkt geven we daar nadrukkelijk een plek in.

## Zuinig zijn op mensen en middelen

In deze tijden van bezuinigingen, past ook het zuinig omgaan met wat we hebben. We willen zuinig en respectvol omgaan met onze omgeving, met de aarde en met mensen. Dat betekent in de eerste plaats kijken of we middelen en materialen langer kunnen gebruiken, hergebruiken, herstellen of recyclen. Zo worden bijvoorbeeld klinkerstenen van een oude bestrating niet weggegooid, maar opnieuw ingelegd in een nieuwe straat. Kapotte afvalbakken worden door de medewerkers van de sociale werkvoorziening hersteld, zodat ze weer jaren meekunnen. Dat is win-win.

## We bevragen de markt

Het stellen van een goede vraag is de eerste stap naar beter inkopen; met namen op het gebied van innovatie. Door de markt te bevragen en lef te tonen om nieuwe producten of diensten in te kopen als launching customer, kunnen we economische innovatieve ontwikkelingen ondersteunen. Een mooi voorbeeld waarin is gebleken dat creativiteit en lef om de markt uit te dagen werkt, is bij de aanbesteding voor leerlingenvervoer. Leveranciers stelden zich aanvankelijk terughoudend op ten aanzien van emissievrije voertuigen, maar uiteindelijk bleken ze bij inschrijving wel voor 100% emissievrij te willen gaan! De vraag stellen levert dus vaak al veel op; het creëert bewustzijn en uiteindelijk ook aanbod.

# Leeswijzer

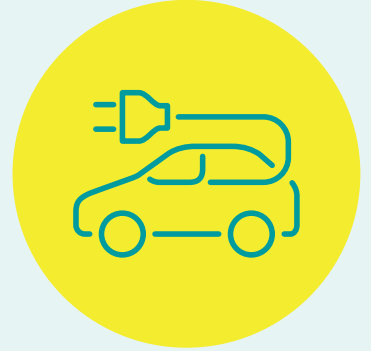
In dit stuk zullen we eerst een korte toelichting geven op de thema's die vallen onder Maatschappelijk Verantwoord Inkopen (MVI). Vervolgens bespreken we de uitwerking daarvan in zes inkoopgroepen. Dit zijn groepen waarin we voldoende kansen zagen om op een duurzame, sociale, lokale en innovatieve manier in te kopen. Ze sluiten aan bij de groepen die het Expertisecentrum Aanbesteden van het ministerie van Economische Zaken en Klimaat, Pianoo onderscheidt<sup>2</sup>. De reden dat er voor deze indeling is gekozen, is dat dit de herkenbaarheid vergroot voor de lezer en er op deze manier meer integraal naar hetzelfde onderwerp kon worden gekeken. We onderscheiden de volgende groepen:



1. Openbare ruimte



2. Middelen



3. Mobiliteit



4. Huisvesting



5. Reststromen



6. Sociaal Domein

Per inkoopgroep behandelen we steeds de drie vragen:

## 1. Wat doen we al op het gebied van MVI?

Deze opsomming geeft een indruk van de variëteit aan acties en laat de high-lights zien.

## 2. Waar zetten we met dit actieplan nu concreet op in?

Welke trajecten gaan er van start tussen 2021 en 2025?

## 3. Welke kansen we zien voor de toekomst?

Waar zien we ontwikkelingen en kansen? Dingen die voor nu nog te vroeg zijn, maar mogelijk over een paar jaar in een herziening van dit actieplan kunnen worden opgenomen?

Samen met betrokken vakgroepen hebben we in co-creatiesessies de acties geformuleerd. Dit heeft als effect gehad dat de acties aansluiten bij de dagelijkse praktijk en dat er al een belangrijke stap in meer bewustwording is gezet. Door het gesprek er met elkaar over te voeren is daarnaast het onderwerp ook breed gaan leven in de hele organisatie. Om die energie vast te houden en te handelen in de geest van het actieplan bespreken we tot slot hoe MVI in de organisatie is verankerd.

<sup>2</sup> <https://www.pianoo.nl/nl/themas/maatschappelijk-verantwoord-inkopen/productgroepen-en-mvi-criteria>

# Wat is MVI?

Er zijn zeven relevante thema's te onderscheiden wanneer het gaat over Maatschappelijk Verantwoord Inkopen. Bij elke inkoopgroep in de gemeente Bergen op Zoom is nagegaan of deze thema's van toepassing kunnen zijn. Maar wat wordt er precies mee bedoeld? Hieronder een toelichting.

## Milieuvriendelijk inkopen

Milieuvriendelijk inkopen gaat over het voorkomen of minimaliseren van een negatieve impact op het milieu, of het leveren van een positieve bijdrage aan het milieu, bijvoorbeeld door het creëren van natuurlijke waarden. Er worden verschillende onderwerpen onderscheiden zoals: energie en klimaat, materialen en grondstoffen, water en bodem, leefomgeving, natuur, biodiversiteit en ruimte, gezondheid en welzijn.

## Biobased inkopen

In de biobased economy vervangen hernieuwbare grondstoffen fossiele grondstoffen. Zo kunnen suikerbieten dienen als grondstof voor bioplastic, kunnen bladeren van landbouwgewassen worden gebruikt om gevelplaten te maken en kunnen van specifieke inhoudsstoffen uit planten cosmetica, medicijnen of chemische stoffen gemaakt worden. Drijfveren achter de biobased economy zijn verduurzaming, economische kansen voor nieuwe producten, energie- en grondstofzekerheid en verbetering van de economie in de landbouw.

## Circulair inkopen

De circulaire economie en daarmee het circulair inkopen is een groeiende, belangrijke beleidsprioriteit. Omdat het winnen van hoogwaardige grondstoffen steeds moeilijker is, is het van belang om verspilling van grondstoffen te voorkomen. En dus is het van belang om producten en materialen beter herbruikbaar te maken.

## MKB-vriendelijk inkopen

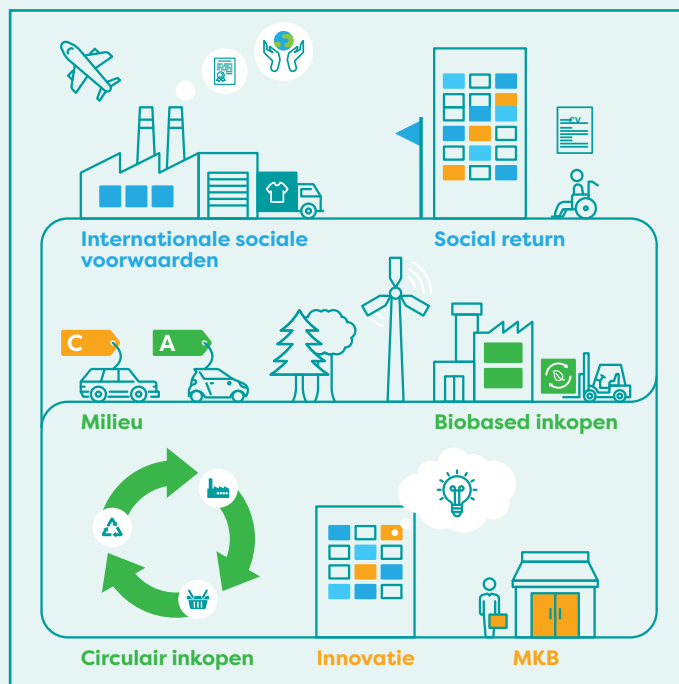
Het verbeteren van de toegang voor het Midden- en Klein Bedrijf (MKB) is één van de doelstellingen van de Aanbestedingswet 2012. Dit om het MKB meer kansen te geven. De achterliggende gedachte is dat kleinere opdrachten het MKB meer kansen bieden. Ook moeten aanbestedende diensten streven naar vermindering van administratieve lasten.

## Innovatiegericht inkopen

De overheid kan de markt stimuleren om met innovatieve en unieke, nieuwe ontwikkelingen en ideeën te komen om haar publieke taken beter te kunnen uitvoeren. Deze innovatieve oplossingen richten zich vaak op goedkoper, duurzamer, sneller, betrouwbaarder of veiliger uitvoeren van publieke taken. Ook kan innovatiegericht inkopen ingezet worden om bij veranderende publieke taken innovatieve oplossingen in te kopen. Het verschil tussen een regulier inkoopproces en een innovatiegerichte aanbesteding zit vooral in het formuleren van de vraag en de wijze waarop het contact is met de markt.

## Internationale sociale voorwaarden

Veel van wat de overheid inkoop heeft zijn oorsprong in



Figuur 1. Relevante thema's voor maatschappelijk verantwoord inkopen.

armere productielanden. Landen waar zaken als respect voor mensenrechten, goede arbeidsomstandigheden en een leefbaar loon niet vanzelfsprekend zijn. Door het toepassen van Internationale sociale voorwaarden (ISV) kan hier direct invloed op worden uitgeoefend. Voor toepassingen van deze Internationale Sociale Voorwaarden zijn er kaders en handleidingen door het Rijk ontwikkeld.

## Social return on Investment (SROI)

Social Return on Investment is het creëren van duurzame werkgelegenheid en richt zich met name op mensen met een afstand tot de arbeidsmarkt. Dit zijn werkzoekenden en leerlingen die (aanvullende) begeleiding nodig hebben bij het vinden van een baan, stage- of leerwerkplek of werkervaringsplaats. Het is een belangrijke stap richting duurzaam werk.

SROI wordt organisatiebreed ingezet; bij aanbestedingen binnen alle inkoopgroepen (werk of diensten) waarvan de opdrachtwaarde groter is dan € 50.000 neemt de gemeente Bergen op Zoom een SROI-voorwaarde op. Hierbij wordt een percentage van de daadwerkelijke opdrachtwaarde ingezet voor arbeidsparticipatie en arbeidsontwikkeling. Ook is in het kader van SROI een maatschappelijke invulling mogelijk (inkoop door opdrachtnemer bij sociale ondernemingen of het uitvoeren van een maatschappelijke activiteit).

De gecontracteerde partners leveren met toepassing van SROI een bijdrage aan het verwezenlijken van sociaal maatschappelijke doelstellingen bij voorkeur op de lokale/regionale arbeidsmarkt.



# 1. Openbare Ruimte

De openbare ruimte gaat over de buitenruimte die publiek toegankelijk is. Denk aan parken, (water-) wegen, bruggen, lantaarnpalen, prullenbakken maar ook zaken die zich onder de grond bevinden zoals het riool. De gemeente beheert deze publieke ruimte en heeft een maatschappelijke taak om daarin zoveel mogelijk waarde te creëren voor inwoners nu, en in de toekomst. De meeste werken in de openbare ruimte hebben een lange levensduur. Het riool gaat bijvoorbeeld wel 60 jaar mee en sommige parken zijn al honderd jaar oud. Wanneer de gemeente iets nieuws ontwikkelt, is het dus extra belangrijk om materialen te kiezen die lang meegaan en op een manier te ontwikkelen die uiteindelijk weinig onderhoud vraagt. Daarnaast geldt: 'less is more'; waarbij het goed functioneren van de ruimte uiteraard voorop blijft staan.

## Wat doen we al op het gebied van MVI?

- In grond-weg- en waterbouwprojecten experimenteren we met materialen en gebruik. Bijvoorbeeld bij bankjes in het Anton van Duinkerkenpark waarin olifantsgras verwerkt is, biobased verkeersborden en geluidsschermen van gerecycled materiaal. We trekken hier lering uit voor nieuwe projecten. Functionaliteit staat steeds voorop.
- We hergebruiken lichtmasten en passen zoveel mogelijk led-verlichting toe.
- In het project Scheldebalkon en het Park Belvédère zijn voor de openbare ruimte veel duurzame keuzes gemaakt. De gemeente, Stadlander en buurtbewoners hebben maximaal ruimte gegeven om klimaatadaptief en natuurinclusief te bouwen: open bestrating in parkeervakken en voetpaden om regenwater in de ondergrond te brengen, en gebruik te maken van o.a. biobased en circulaire bouwmaterialen.
- Oude herbruikbare zwerfafvalbakken die vrijkomen uit de openbare ruimte worden door de sociale werkvoorziening opgeknapt. Zo kunnen ze opnieuw geplaatst worden.
- Leveranciers en aannemers waar we langdurige contracten mee aangaan, vragen we mee te denken over duurzaamheid. Denk bijvoorbeeld aan het gebruik van elektrisch gereedschap, het terugnemen en hergebruiken van oude verkeersborden door de leverancier, straatmeubilair dat lang meegaat of speeltoestellen van duurzame materialen.
- In veel aanbestedingen wordt SROI (inzet van SR-kandidaten en opdrachten aan de sociale werkvoorziening (WVS)) ingezet en uitgevoerd, zoals in de projecten De Soete Veste, Oost en West kwartier, WRM Holland Haven en Renovatie Burg. Peterssluis.

## Waar zetten we met dit actieplan nu concreet op in?

- We zetten een grondstoffenbank op zodat we materialen die vrijkomen uit de buitenruimte opnieuw kunnen inzetten. We zoeken hiervoor samenwerking binnen de regio.
- We stellen proef- wegvakken beschikbaar om kennis en ervaring op te doen met biobased asfalt.
- We doen ervaring op met de "Aanpak Duurzaam GWW" bij infrastructurele projecten rondom onderhoud en planontwikkeling. Deze aanpak gaan we ons eigen maken. We ontwikkelen expertise en zetten die in binnen onze eigen projecten.
- We onderzoeken de mogelijkheden om als standaard bij nieuwe aanplant biologisch afbreekbare (biobased) boomankers te gebruiken.
- We werken toe naar 90% elektrisch handgereedschap over 5 jaar. We gebruiken hiervoor zelf opgewekte energie.
- We ontwikkelen selectiecriteria op het gebied van maatschappelijk verantwoord inkopen voor leveranciers, ingenieursdiensten en aannemers.
- Goede afstemming tussen de teams behorende tot de inkoopgroep Openbare Ruimte en de ISD voor wat betreft de directe en duurzame inzet van SR-kandidaten. Deze kandidaten kunnen dan goed worden voorbereid op hun werkzaamheden (bijv. behalen van het benodigde VCA-certificaat).

## Welke kansen zien we voor de toekomst?

- In plaats van betalen voor het eigendom van producten, onderzoeken we de mogelijkheden voor het gebruik ervan. Zogenaamde producten 'as a service'. Dit stimuleert een leverancier om duurzaam te produceren en materialen te hergebruiken.



## 2. Middelen (ter ondersteuning van bedrijfsvoering)

Deze categorie gaat over alles wat er voor de kantoorwerkzaamheden wordt gebruikt; van meubilair tot papier en drukwerk, van de koffie en de automaten tot de bedrijfskleding en schoonmaakmiddelen. De grote verscheidenheid aan faciliteiten en diensten en het dagelijkse gebruik ervan, maakt dat deze veel impact kunnen hebben door de zichtbaarheid op dagelijkse basis. Dit kan bijdragen aan de bewustwording van zowel medewerkers als bezoekers en gasten.

### Wat doen we al op het gebied van MVI?

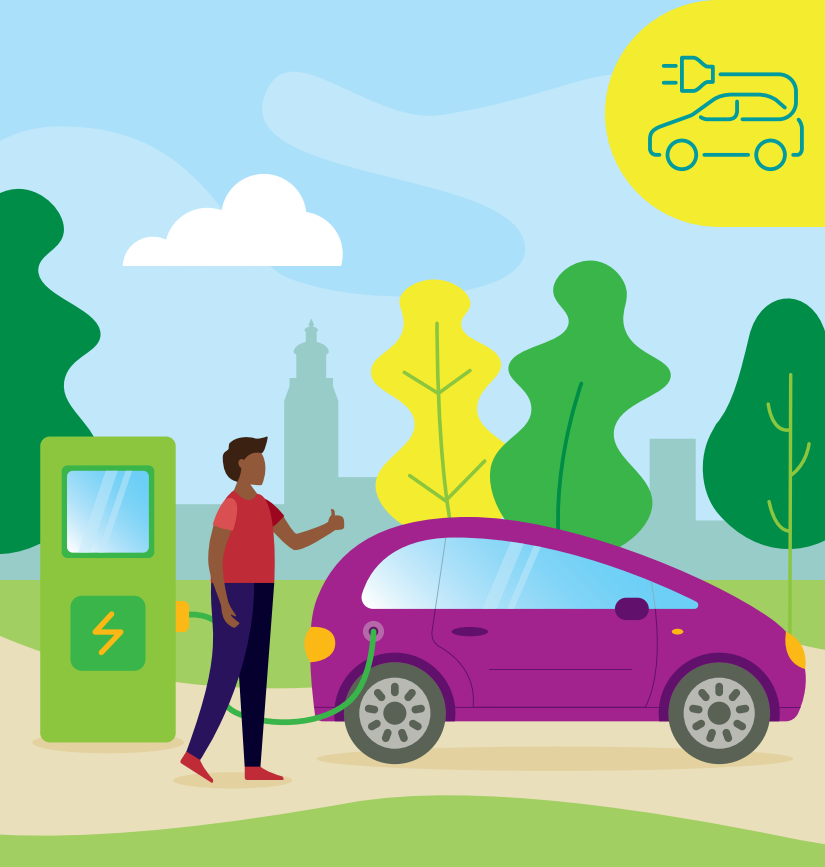
- Voor de drankenvoorziening voor het personeel in het Stads kantoor is gekozen voor gebruikmaking van koffie- en theebeertjes gemaakt van biobased materiaal. Na (her) gebruik worden deze beertjes ingezameld om verwerkt te worden tot hygiënepapier.
- De ingrediënten van de drankenvoorziening voor het personeel in het Stads kantoor zijn afkomstig van een biologische productiemethode, aangetoond via een EKO-keurmerk. Daarnaast is de Social Return-verplichting ingevuld door een lokale uitkeringsgerechtigde.
- In het Stads kantoor wordt bij schoonmaakwerkzaamheden gebruik gemaakt van milieuvriendelijke schoonmaakmiddelen die (zoveel mogelijk) van een lokale leverancier worden afgenomen.
- Voor o.a. diverse onderhoudswerkzaamheden binnen het Stads kantoor hebben we een 'huismeester' in dienst. Daarmee is een duurzame inzet op onderhoud gewaarborgd, hoeft geen beroep te worden gedaan op externe capaciteit en worden reisbewegingen beperkt.
- Bij de aanbesteding van het nieuwe kantoormeubilair voor het Stads kantoor en het Veiligheidshuis zijn circulaire aspecten nadrukkelijk uitgevraagd en meegewogen.
- We hebben een elektrische bedrijfsauto aangeschaft via een leaseconstructie.
- Voor de gemeentelijke lokale postbezorging en schoonmaakdiensten in het Stads kantoor maken we gebruik van de dienstverlening van WVS. Zij werken met mensen met een afstand tot de arbeidsmarkt.

### Waar zetten we met dit actieplan nu concreet op in?

- We gaan het gesprek aan met leveranciers om bij schoonmaakwerkzaamheden nog meer gebruik te maken van milieuvriendelijke schoonmaakmiddelen die waar mogelijk betrokken worden van een lokale leverancier.
- We formuleren nieuw beleid rondom thuiswerken (voor na de corona-maatregelen) waardoor medewerkers minder hoeven te reizen en daarmee CO<sub>2</sub> uitstoten. Zo wordt ook op het Stads kantoor minder energie gebruikt.
- De Vakgroep Aanbesteden en Contractmanagement gaat lokale ondernemers wegwijs maken bij aanbestedingen van de gemeente door het organiseren van een inloopspreekuur en inloopmomenten. We besteden daarbij ook aandacht aan MVI thema's zoals SROI.
- We maken gebruik van de expertise van gecontracteerde dienstverleners zodat deze expertise direct of indirect ten goede komt aan werkzoekenden. Bijvoorbeeld van een consultancybureau dat een workshop geeft aan werkzoekenden over werken over de grens.
- Met de opdracht Digitaal Personeelsinformatiesysteem faciliteren we werkzoekenden door middel van Power certificaten. Een Power Certificaat vormt 'het laatste stapje' dat een SR-kandidaat met een grote afstand tot de arbeidsmarkt helpt aan een arbeidsovereenkomst voor betaald werk (bijvoorbeeld een (elektrische)fiets, opleiding of andere middelen).

### Welke kansen zien we voor de toekomst?

- We zien kansen voor de aanschaf van een 'eigen' elektrische bedrijfsauto.
- We bekijken de mogelijkheden voor duurzame pakketbezorging



### 3. Mobiliteit

Deze inkoopgroep gaat over alles wat rijdt en waar we als gemeente invloed op hebben. Dit betreft o.a. het mobiliteitsbeleid voor de medewerkers van de gemeente zelf en het wagenpark van de buitendienst. Maar de gemeente heeft als opdrachtgever voor het inzetten van doelgroepenvervoer zoals leerlingenvervoer ook kansen om dit duurzaam en sociaal verantwoord aan te pakken. Daarnaast vallen binnen dit thema ook transportdiensten (post- en pakketdiensten). Op het gebied van het openbaar vervoer is in principe de provincie aan zet. In overleg en afstemming met de provincie kunnen we als gemeente uiteraard wel onze wensen rondom verduurzaming kenbaar maken en deze ontwikkelingen stimuleren.

#### Wat doen we al op het gebied van MVI?

- Aanbesteding van het leerlingenvervoer heeft ertoe geleid dat dit vervoer vanaf 1 januari 2022 emissievrij plaatsvindt en is SROI door de opdrachtnemer ingevuld door uitkeringsgerechtigden.
- Bij leveringen wordt bekeken of de leverfrequentie lager bijgesteld kan worden. Zo vinden leveringen van kantoorartikelen slechts eenmaal per week plaats.
- De dienst Parkeerbeheer Bergen op Zoom maakt volledig gebruik van elektrische vervoermiddelen.
- Alle dienstverlening van de dienst Parkeerbeheer is digitaal.
- Voor dienstreizen van gemeentepersoneel is een elektrische auto (de 'Deelootoo') beschikbaar, naast de mobility-card voor dienstreizen met het openbaar vervoer. De gemeentelijke reiskostenregeling legt het primaat achtereenvolgens bij het openbaar vervoer, de fiets en de auto.
- Bij projecten wordt gekeken naar vermindering van grondtransport en de inzet van emissie -gereduceerd materieel.
- Het deelfietsstelsel Bravofiets is uitgerold, een fietsvoorziening in aanvulling op het openbaar vervoer.
- In de parkeergarages 'Achter de Grote Markt' en 'De Parade' zijn laadpalen geplaatst.

#### Waar zetten we met dit actieplan nu concreet op in?

- Bij investeringen in het wagenpark van de buitendienst hebben duurzame oplossingen de voorkeur. Per traject bekijken wij de mogelijkheden op basis van het Total Cost of Ownership-principe (niet alleen de aanschafkosten maar de gehele economische levensduur wordt berekend). De leverancier zorgt voor hergebruik van ingeruild materieel.
- Zodra er een nieuwe gemeentelijke reiskostenregeling wordt ingevoerd, wordt onderzocht hoe MVI-aspecten een grotere rol kunnen spelen bij de toekenning van vergoedingen.
- Elektrische voertuigen van de buitendienst rijden op eigen opgewekte stroom.
- Bij inkoopprojecten kijken we naar duurzame mobiliteit van onze leveranciers.
- Wij zetten in op een geactualiseerde visie op laadpalen zodat de vraag naar en aanbod van laadpalen in balans komt met de behoefte op de juiste locaties.

#### Welke kansen zien we voor de toekomst?

- Er wordt verder ingezet op de stimulering van fietsgebruik en openbaar vervoer. Binnen openbaar vervoer zetten wij dan met name in op kleinschalig vraagafhankelijk vervoer, deelfietsen en deelauto's.
- Meer inzetten op het stimuleren van emissie-loos vervoer.





## 4. Huisvesting

In deze inkoopgroep wordt in de eerste plaats veel energie verbruikt, en is er tegelijkertijd kans op deze ook op te wekken. Het vastgoed van de gemeente is in beweging, maar de gebouwen die in bezit van de gemeente blijven bieden kansen voor reductie en opwek. In de eerste plaats door zoveel mogelijk energieverbruik te beperken in de kantoren en andere gebouwen. In de tweede plaats door te kiezen voor het inkopen van duurzame stroom en warmte. Tot slot kan de gemeente een positieve bijdrage leveren door daken ter beschikking te stellen voor de aanleg van zonnepanelen. Hier kan ook door bij de inzet van arbeid en MKB een maatschappelijke meerwaarde worden gecreëerd.

### Wat doen we al op het gebied van MVI?

- In 2023 moet het Stadskantoor beschikken over een Energielabel C.
- Het Eventum-gebouw krijgt op het dak een zonnecentrale; de gebouwen De Wittenhorst en de gemeentewerf beschikken reeds over een zonnecentrale.
- De gemeentewerf is voorzien van led-verlichting met sensoren en de zolder van het Stadskantoor is onlangs geïsoleerd.
- We kijken kritisch naar de maatschappelijke bijdrage van het gemeentelijk vastgoed; dit heeft zijn weerslag op de omvang van de gemeentelijke vastgoedportefeuille (kernportefeuille).

### Waar zetten we met dit actieplan nu concreet op in?

- We werken aan het opstellen van het beleidsplan 'Verduurzaming gemeentelijk vastgoed'.
- We realiseren stageplaatsen en werkervaringsplaatsen in het kader van SROI. Hierbij werken we intensief samen met het onderwijs.

### Welke kansen zien we voor de toekomst?

- Het opstellen van een gemeentelijke routekaart waarmee stapsgewijs toegewerkt wordt naar de verduurzaming van het maatschappelijk vastgoed.
- Van Europese hernieuwbare energie kunnen we nog overstappen naar Nederlandse windenergie.



## 5. Reststromen

Grondstof, oogst of afval? Het is maar hoe je het bekijkt. In Bergen op Zoom zien we het liefst grondstoffen en reststromen en willen we toewerken naar een circulaire economie. We hebben het dan bijvoorbeeld over gras dat wordt gemaaid, of beton en steen dat vrijkomt bij herontwikkeling of nieuwbouw. We dagen marktpartijen uit om deze grondstoffen op een zo duurzaam mogelijke manier een zo hoog mogelijke nieuwe waarde te geven.

### Wat doen we al op het gebied van MVI?

- Restmaterialen worden gescheiden ingezameld op het Stadkantoor.
- Afvalinzamelaar Saver verstuurt vanaf 2020 niet meer standaard een papieren afvalkalender naar alle huishoudens in het verzorgingsgebied. Deze informatie is alleen nog op aanvraag op papier beschikbaar. Ingezet wordt op digitale dienstverlening.
- In het SROI-traject “Zorg voor Groen” wordt door meerdere gecontracteerde zorgaanbieders zwerfafval opgeruimd en groen onderhoud verricht op en in de nabije omgeving van Fort de Roovere.

### Waar zetten we met dit actieplan nu concreet op in?

- Bij de inzameling van groene restmaterialen in de openbare ruimte wordt, bij selectie van een inzamelaar, ingezet op lokale/regionale verwerking van het restmateriaal. Zo beperken we het aantal kilometers en dus de uitstoot van CO<sub>2</sub>.
- Organisatoren van evenementen worden gestimuleerd actief in te zetten op vermindering van restafval.

### Welke kansen zien we voor de toekomst?

- We agenderen bij-, en samen met, de deelnemende aandeelhouders van afvalinzamelaar Saver, dat zij meer inzet pleegt op het aspect Maatschappelijk Verantwoord Inkopen.
- Bij de inzameling van restmaterialen streven we naar een verhoging van de SROI-inzet.

## 6. Sociaal Domein

Binnen dit domein vallen uiteenlopende taken als de uitvoering Wmo, de Participatiewet en Jeugdzorg. Van de totale uitgaven van de gemeente gaat een groot deel naar deze inkoopgroep. Dat betekent niet dat hier ook de meeste winst te behalen valt als het gaat om MVI. De speelruimte is beperkt doordat het aanbod soms klein is vanwege het benodigde specialisme van goederen en diensten. Ook worden veel inkooptrajecten uitgevoerd binnen samenwerkingsverbanden met meerdere gemeenten, waardoor we het niet alleen kunnen beslissen. Tot slot bestaat er een structureel financieel tekort en hoge werkdruk binnen dit domein. Ondanks deze uitdagingen hebben we de inkoopgroep toch opgenomen in het actieplan en desondanks een rijke lijst opgesteld.



### Wat doen we al?

- Bij Wmo-diensten vragen we een percentage van 2% van de daadwerkelijk opdrachtwaarde voor de inzet van SROI. Bij Wmo- hulpmiddelen is 5% van de opdrachtwaarde aan SROI opgenomen.
- In het SROI-traject 'Zorg voor Groen' wordt door meerdere gecontracteerde zorgaanbieders groenonderhoud verricht en zwerfafval opgeruimd op en in de nabije omgeving van Fort de Roovere. Hierin helpen cliënten met een Wmo-indicatie of vanuit een forensisch-traject of zorgpad met het groenonderhoud.
- In de contracten voor hulpmiddelen zoals rollators en trapliften, stimuleren we hergebruik waarmee de levensduur wordt verlengd.
- Bij woningaanpassingen geldt de afspraak "first time right"; dit betekent dat de leverancier in één keer klaar is, zodat er zo min mogelijk CO<sub>2</sub> wordt verbruikt.
- Bij de nieuwbouw van scholen, waarvoor de gemeente verantwoordelijk is, geldt de normstelling Energie Neutrale Gebouwen (ENG) en gasloos.
- Met het WerkgeverServicepunt West-Brabant hebben we de afrekensystematiek voor SROI gelijk getrokken, zodat we voorkomen dat werkgevers gaan shoppen bij verschillende gemeenten.

### Waar zetten we met dit plan op in?

- We zetten het onderwerp duurzaamheid op de agenda's bij gezamenlijke inkooptrajecten met andere gemeenten, zoals bij het inkopen van zorg bij consultatiebureaus en de jeugdgezondheidszorg.
- Het SROI-punt zet in op een intensieve samenwerking met zorgaanbieders, het Werkcentrum Brabantse Wal en onderwijs om in het kader van SROI, kandidaten duurzaam te plaatsen.
- Bestuurlijk zetten we het onderwerp duurzaamheid op de agenda tijdens regionale overleggen.

### Waar zien we kansen voor de toekomst?

- We doen onderzoek naar de toekenning van punten bij duurzame aanbestedingen in het sociaal domein bij zorgaanbieders.
- Samen met scholen kijken hoe we duurzaamheid in het gebouwbeheer kunnen oppakken.
- Bij subsidie- voorwaarden voor cultuur en evenementen wordt duurzaam inkopen, ondernemen en het materiaalgebruik een eis.
- We willen de regionale samenwerking op het gebied van SROI voortzetten waarbij kansen en mogelijkheden worden geïnventariseerd en expertise en (praktijk)ervaringen worden gedeeld.

# Verankering in de organisatie

---

Hoe zorgen we ervoor dat wat in dit actieplan staat beschreven ook wordt uitgevoerd en van blijvende waarde is? En hoe zorgen we dat Maatschappelijk Verantwoord Inkopen tot de dagelijkse praktijk gaat behoren van de organisatie. Verankering en borging in de organisatie van het gedachtegoed uit dit MVI-Actieplan is van groot belang om de doelstellingen van dit plan te kunnen realiseren. Maatschappelijk Verantwoord Inkopen heeft echter al een zekere basis in de organisatie. Met dit actieplan proberen we die basis verder te verbreden.

## Inkoop & Aanbestedingsbeleid

Zo is recentelijk het nieuwe Inkoop- en Aanbestedingsbeleid van de gemeente, ingegaan per 1 januari 2021, vastgesteld. MVI is daarin uitdrukkelijk opgenomen, waarmee het beleidsmatig is verankerd. Ook is in dit nieuwe beleid opgenomen dat de gemeente actief zoekt naar de mogelijkheden voor de lokale en regionale economie, zonder dat dit tot enigerlei vorm van discriminatie van ondernemers leidt.

Maar met het vastleggen in beleid is de uitvoering of het 'handelen in de geest van' nog niet zonder meer gerealiseerd. Het gaat ook om het 'tussen de oren' krijgen van het beleid en de gedachte achter MVI. Zo moeten voorstellen die aan het college van B&W worden voorgelegd standaard zijn voorzien van een beargumenteerde duurzaamheidsparagraaf. Een dergelijke paragraaf is overigens al onderdeel van inkoop- en aanbestedingsvoorstellen die aan het college worden voorgelegd. En bij alle inkoop- en aanbestedingsvoorstellen die leiden tot een Inkoopstartdocument is deze paragraaf eveneens opgenomen.

Contractmanagement is een middel om te monitoren of MVI-doelstellingen in contracten worden nageleefd. Een verdere verbetering van het gemeentelijk contractmanagement biedt kansen om deze doelstellingen te halen.

SROI is opgenomen in het inkoopbeleid van de gemeente Bergen op Zoom als onderdeel van duurzaam inkopen. Uitgangspunt is dat SROI wordt toegepast in alle aanbestedingstrajecten. Het SROI-punt fungeert in de gemeente als centraal coördinatiepunt tussen opdrachtgever en opdrachtnemer. Op deze manier draagt SROI bij aan de verduurzaming van onze samenleving waarbij iedere inwoner in staat wordt gesteld om mee te doen.

## Borging in de dagelijkse praktijk

Dit actieplan is een volgende stap naar verdere verankering van het MVI-beleid in gemeentelijk beleid én handelen. Het zal binnen de organisatie breed worden gecommuniceerd doormiddel van onder andere trainingen en webinars. Het streven is ook om de uitvoering van MVI-beleid terug te laten komen in de diverse clusterplannen binnen de organisatie. Daarin zal de uitvoering meer in detail worden beschreven en is MVI in elk cluster belegd. Ook in het inwerkprogramma voor nieuwe medewerkers, raadsleden en wethouders wordt het actieplan benoemd.

## Experimenteerruimte & communicatie extern

Voor de invulling van de diverse inkoopgroepen is gebruik gemaakt van de aanwezige kennis binnen de inkoopgroepen. Bij het ophalen van die kennis is meerdere malen het signaal opgevangen dat experimenteerruimte en -middelen nodig zijn om MVI een stap verder te brengen. Onbekendheid met de mogelijkheden van MVI maakt dat er in een aantal gevallen kansen onbenut blijven. Wanneer bijvoorbeeld de Total Cost of Ownership van een bepaalde aankoop of aanbesteding in beeld worden gebracht, geeft dat een eerlijk vergelijk van kosten en investeringen. Echter dan moet er ruimte zijn om deze benaderingswijze toe te passen. Dit signaal is in alle inkoopgroepen afgegeven. In de verdere uitwerking van het actieplan wordt dit meegenomen. Experimenteerruimte wordt ook benut door als gemeente op te treden als 'launching customer' van nieuwe producten of materialen. Steeds meer MKB-bedrijven zijn concreet aan de slag om duurzame producten te maken, echter hebben tot nu toe veel moeite hun producten succesvol in de markt te zetten. Door waar mogelijk dergelijke producten - als eerste afnemer - aan te schaffen worden bedrijven bijzonder geholpen, wordt een 'podium' geboden en wekt dit tegelijkertijd vertrouwen richting andere bedrijven die de stap naar duurzaamheid nog moeten of willen maken.

Daarin past ook een duidelijke in- en externe communicatie over de betekenis en positieve meerwaarde van MVI. Als voorbeeld: de inzameling van groene restmaterialen (bv. bermmaaisel) voor de verwerking tot nieuwe materialen wordt niet langer gezien als 'maaaien' (restmateriaal), maar als 'oogsten' (grondstof).

## Evaluatiemoment

Omdat het MVI-actieplan diverse acties bevat en kansen voor de toekomst beschrijft, is een periodieke evaluatie (om de twee jaar) nodig. Dit gebeurt onder leiding van de vakgroep duurzaamheid, in nauwe samenwerking met de vakgroep Aanbesteden en Contractmanagement. We bekijken na deze periode of de aangekondigde acties zijn uitgevoerd, waar eventueel aanpassingen nodig zijn geweest en om te bezien of de geformuleerde kansen voor de toekomst nog realistisch zijn of misschien juist alweer voorbijgestreefd. Daarnaast zal er mogelijk ook vanuit Pianoo weer nieuwe informatie zijn waar we mee aan de slag kunnen als gemeente. Via het Manifest MVI blijven we in contact staan en volgen we de ontwikkelingen.