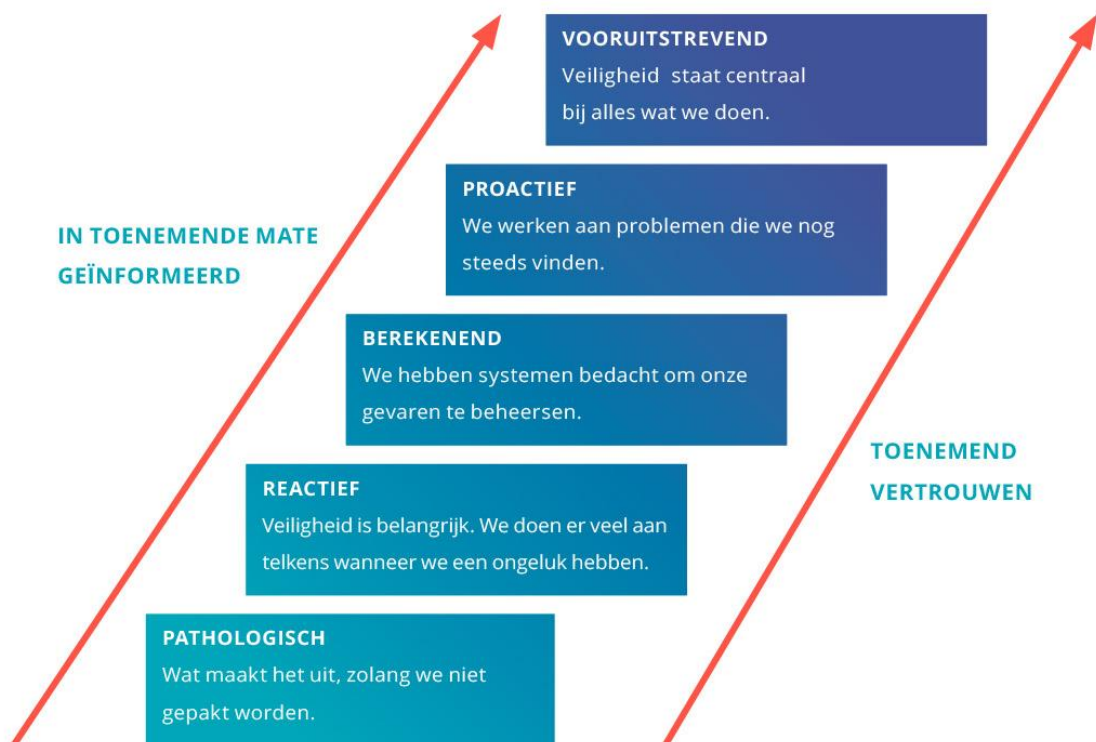


Handreiking Veiligheid in Aanbestedingen – Governance Code Veiligheid in de Bouw

Toepassing Veiligheidsladder (Safety Culture Ladder) binnen ViA

Versie 2.3.3, 10 november 2022



Inhoudsopgave

1.	Inleiding.....	4
1.1.	De Veiligheidsladder (Safety Culture Ladder).....	4
1.2.	Leeswijzer.....	4
1.3.	Begrippen.....	5
1.4.	Disclaimer.....	6
2.	De toepassing van de Veiligheidsladder (Safety Culture Ladder) binnen ViA	7
2.1.	Bewijsvormen om een trede op de Veiligheidsladder aan te tonen	7
2.2.	De risicomatrix van ViA: wanneer is welk bewijsmiddel nodig?	8
2.3.	Contractwaarde	9
2.4.	Impactklasse	10
2.5.	De Veiligheidsladder (Safety Culture Ladder) bij onderaanneming	10
2.6.	Architecten- en ingenieursdiensten	12
2.7.	Bedrijfs certificering en projectcertificering.....	13
2.8.	Kan een samenwerkingsverband of combinatie inschrijven?	14
2.9.	Alternatieve bewijsmethoden	14
3.	Inkopen met de Veiligheidsladder (Safety Culture Ladder).....	15
3.1.	Verschillende soorten opdrachtgevers	15
3.2.	Inkopen met de Veiligheidsladder (Safety Culture Ladder).....	15
3.3.	Toetsen van de bewijsmiddelen aan de eis.....	17
3.4.	Rol opdrachtgever bij uitvoering van een project met de Veiligheidsladder	17
4.	Hoe een bedrijf zich laat kwalificeren op de Veiligheidsladder (Safety Culture Ladder)	18
4.1.	Bepaal of u behalve opdrachtnemer ook opdrachtgever bent	18
4.2.	Bepaal waarmee u zich wilt kwalificeren op de Veiligheidsladder.....	18
4.3.	Weet waar u staat door het uitvoeren van een self-assessment (SAQ)	18
4.4.	Weet wat u nog moet doen: gap-analyse en actieplan.....	19
4.5.	Voer acties volgens actieplan uit en borg deze blijvend	19
4.6.	Schakel een LCI (Ladder Certificerende Instelling) in en laat u kwalificeren.....	19
4.7.	Zorg dat u uw kwalificatie behoudt	19
Bijlage 1	Voorbeeld bestektekst voor contracteis ViA	20
Bijlage 2	Voorbeeldtekst uitvraag ViA bij geïntegreerd contract	21

Bijlage 3	Schema hoe te voldoen aan de eisen vanuit ViA	25
Bijlage 4	Kostenindicatie	26
Bijlage 5	Richtlijn invoering, handhaving en sancties ViA	27
Bijlage 6	Versiebeheer	30

1. Inleiding

1.1. De Veiligheidsladder (Safety Culture Ladder)

In de bouw vinden nog steeds veel ongevallen plaats, ondanks dat er veelomvattende stelsels van wet- en regelgeving, sectorafspraken en instrumenten bestaan om de veiligheid¹ tijdens de uitvoering van werkzaamheden te vergroten. Een aantal grote opdrachtgevers en branchepartijen heeft daarom de handen ineengeslagen om gezamenlijk het veiligheidsniveau verder te verhogen: zij willen veiligheidsgedrag en -bewustzijn mee laten wegen in een aanbesteding of in het contract. Daarvoor zetten zij de NEN Veiligheidsladder® (Safety Culture Ladder) in als instrument om het veiligheidsbewustzijn en bewust veilig handelen binnen organisaties te bevorderen. Daarbij geldt dat organisaties die kwalificatie op de Veiligheidsladder vragen aan opdrachtnemers dit dan ook (integraal) op zichzelf toepassen.

De Veiligheidsladder ziet erop toe dat organisaties houding en gedrag ten aanzien van veiligheid bevorderen teneinde te komen tot een betere veiligheidsperformance. Om een trede op de ladder te behalen, wordt bij bedrijven de veiligheidscultuur gemeten volgens vastgestelde afspraken. Hierbij spelen ook Ladder Certificerende Instellingen (LCI's) een rol en wordt gekeken naar onder andere: opleidingen, melden, leren van en opvolging van incidenten, aanspreken en aangesproken worden, communicatie en leiderschap. De Veiligheidsladder geeft een indicatie van de volwassenheid van de veiligheidscultuur in een organisatie. De methodiek van de Veiligheidsladder is beschreven in het Certificatieschema Veiligheidsladder en het Handboek Safety Culture Ladder (zie: www.safetycultureladder.com).

Deze Handreiking Veiligheid in Aanbestedingen beschrijft hoe de Veiligheidsladder (Safety Culture Ladder) wordt toegepast binnen het initiatief van de Governance Code Veiligheid in de Bouw (GCVB), genaamd Veiligheid in Aanbestedingen (verder aangeduid met ViA). Deze Handreiking is voor zowel opdrachtgevers (publiek en privaat) als opdrachtnemers. Opdrachtnemers kunnen zijn: hoofdaannemers, onderaannemers, alsmede leveranciers van architecten- en ingenieursdiensten. Een opdrachtnemer kan tevens opdrachtgever zijn, zoals een hoofdaannemer dat is voor een onderaannemer. In deze Handreiking wordt met de term opdrachtgever de organisatie bedoeld die opdrachten aan derden verstrekt en met de term opdrachtnemer wordt de organisatie bedoeld die opdrachten van derden aanneemt.

1.2. Leeswijzer

Hoofdstuk 2 geeft kort weer hoe de Veiligheidsladder binnen ViA wordt toegepast en geeft ook het wettelijk kader weer.

Hoofdstuk 3 is gericht op opdrachtgevers, dus organisaties en bedrijven die opdrachten aan derden geven, en gaat in op het inkopen met de Veiligheidsladder binnen ViA.

Hoofdstuk 4 gaat in op hoe organisaties en bedrijven (zowel opdrachtnemers als opdrachtgevers) zich kunnen laten kwalificeren op de Veiligheidsladder.

In bijlage 5 is de *Richtlijn invoering, handhaving en sancties ViA* integraal opgenomen. In bijlage 6 is de revisiehistorie van deze Handreiking weergegeven.

Onderdeel van deze Handreiking is de informatie op de website van de Veiligheidsladder www.safetycultureladder.com en met name het 'Handboek Safety Culture Ladder' en het 'Certificatieschema Safety Culture Ladder' van NEN (zie: www.safetycultureladder.com/nl/hoe-certificeren/documenten/). Deze documenten beschrijven de eisen waar bedrijven

¹ Met veiligheid wordt mede gezondheid bedoeld. Denk aan het werken met schadelijke stoffen.

aan moeten voldoen om zich te laten kwalificeren. Toekomstige wijzigingen in het Handboek Safety Culture Ladder zullen in deze Handreiking worden verwerkt. Deze versie van de Handreiking is afgestemd op het Handboek Safety Culture Ladder versie 4.0 december 2020.

1.3. Begrippen

Met de invoering van ViA worden diverse begrippen, synoniemen en afkortingen geïntroduceerd. De volgende tabel geeft een overzicht van de verschillende productnamen die in omloop zijn of waren. In deze Handreiking worden de nieuwe productnamen gehanteerd.

Benaming ViA	Product Veiligheidsladder ²	Afgifte LCI
certificering	SCL	certificaat met trede
SCL Light audit	SCL Light	statement met trede-indicatie
self-assessment	Approved Self Assessment, ASA	bewijs dat proces goed is gevolgd zonder trede-vermelding

Hieronder volgt een toelichting op de diverse begrippen in deze Handreiking.

Approved Self Assessment	Product Veiligheidsladder waarbij een LCI een self-assessment toetst, die door een bedrijf zelf is uitgevoerd op basis van een vragenlijst (SAQ), productnaam voor de lichtste bewijsvorm binnen ViA
Audit	Onderzoek door een LCI op welke trede van de Veiligheidsladder een bedrijf zit
Certificeren	Het doorlopen van het proces tot een SCL-certificaat op de Veiligheidsladder
Kwalificeren	Het doorlopen van het proces tot een van de mogelijke bewijsvormen binnen ViA: SCL (certificaat), SCL Light (statement, voorheen ervaringsaudit), Approved Self Assessment
LCI	Ladder Certificerende Instelling, een certificerende instelling die bedrijven certificeren op de Veiligheidsladder volgens het 'Certificatieschema Veiligheidsladder' (zie www.safetycultureladder.com/nl/ho-certificeren/ladder-certificerende-instellingen/)
Safety Culture Ladder	Veiligheidsladder
SAQ	Self Assessment Questionnaire, vragenlijst voor een zelfbeoordeling (zie www.safetycultureladder.com/nl/ho-certificeren/saq/)
SAQ Compact	Verkorte vragenlijst voor een zelfbeoordeling (verplicht voor een Approved Self Assessment, niet toegestaan voor SCL Light, kan gebruikt worden bij SCL)
SAQ Extended	Uitgebreide vragenlijst voor een zelfbeoordeling (verplicht bij SCL Light, niet toegestaan voor een Approved Self Assessment, kan gebruikt worden bij SCL)
SCL	Safety Culture Ladder; productnaam voor certificering, de zwaarste bewijsvorm binnen ViA (voorheen Veilig Bewust Certificaat)
SCL Light	Productnaam voor SCL Light audit de middelste bewijsvorm binnen ViA (voorheen SAQ+, ook wel ervaringsaudit genoemd)
ViA	Veiligheid in Aanbestedingen, het initiatief vanuit de GCVB waarbij de Veiligheidsladder wordt toegepast bij aanbestedingen en inkoop in de bouw (volgens deze Handreiking).

² Er is een vierde product binnen de Veiligheidsladder, dat binnen ViA niet wordt toegepast: SCL Original. ProRail hanteert deze vorm bij rail-gebonden activiteiten binnen de erkenningsregeling en als ambitieniveau in de gunning. Bij activiteiten voor ProRail die niet onder een erkenningsregeling vallen gelden de eisen van ViA.

1.4. Disclaimer

Aan deze Handreiking kunnen geen rechten worden ontleend. Opdrachtgevers zijn zelf verantwoordelijk voor de wijze waarop zij inkopen en daarbij gebruik maken van de Veiligheidsladder (Safety Culture Ladder). De geldende wet- en regelgeving is altijd leidend. Voorts moet er altijd rekening mee gehouden worden dat op enig moment na het verschijnen van deze Handreiking (o.a. door het Europese Hof voor Justitie) een uitspraak kan worden gedaan die het nodig maakt de tekst van deze Handreiking aan te passen. Om binnen de complexiteit van een inkooptraject te borgen dat juridische- en financiële risico's van alle betrokken partijen beperkt blijven, is bij twijfel aan te raden (juridisch) advies in te winnen over de inpassing van het criterium Veiligheidsladder in specifieke aanbestedingen.

NEN is niet aansprakelijk voor problemen die eventueel voortvloeien uit het toepassen van de Veiligheidsladder bij inkooptrajecten.

2. De toepassing van de Veiligheidsladder (Safety Culture Ladder) binnen ViA

2.1. Bewijsvormen om een trede op de Veiligheidsladder aan te tonen

Op drie manieren kan een organisatie of bedrijf zich laten kwalificeren binnen ViA en daarmee aantonen dat een bepaalde trede op de Veiligheidsladder (Safety Culture Ladder) wordt gehaald:

- Certificering: dit leidt tot een SCL (certificaat met trede)
- SCL Light audit (voorheen ervaringsaudit): dit leidt tot een SCL Light (statement met trede-indicatie)
- Self-assessment: dit leidt tot een Approved Self Assessment (bewijs van LCI dat het proces goed is gevolgd, zonder trede-vermelding).

Certificering geeft de meeste zekerheid, maar vergt dan ook een volledige audit door een Ladder Certificerende Instelling (LCI). Bij een SCL Light audit is sprake van een beperkte audit (40%, voorheen ervaringsaudit genoemd). Bij een *self-assessment* is geen sprake van een audit, maar van een beoordeling of het juiste proces is gevolgd, waarmee deze vorm relatief de minste zekerheid biedt. Het spreekt voor zich dat de inspanningen en de kosten voor een product van de Veiligheidsladder hoger zijn naarmate deze meer zekerheid biedt. In de volgende paragraaf wordt aangegeven hoe deze drie bewijsvormen binnen ViA zijn gekoppeld aan risiconiveaus.

In het Handboek Safety Culture Ladder versie 4.0 december 2020 is omschreven hoe een SCL-certificaat, een SCL Light statement en een Approved Self Assessment worden verkregen. Zie onderstaande tabel en de toelichting daaronder.

Product	Jaar 1	Jaar 2	Jaar 3
SCL (afgifte certificaat)	100% audit	40% audit	40% audit
SCL Light (afgifte: statement met trede indicatie)	40% audit	Beoordeling actieplan (1 dag 1 auditor)	Beoordeling actieplan (1 dag 1 auditor)
Approved Self Assessment (afgifte: bewijs LCI zonder trede vermelding)	Beoordeling self-assessment, GAP-analyse en actieplan (1 dag, 1 auditor)	Beoordeling actieplan (0,5 dag 1 auditor)	Beoordeling actieplan (0,5 dag 1 auditor)

- Bij certificering wordt in jaar 1 door auditoren van een LCI een volledige 100% audit uitgevoerd in het bedrijf en tijdens rondgangen op locatie. Wordt een SCL verstrekt dan is die drie jaar geldig met een controle in jaar 2 en jaar 3 door een 40% audit (SCL Light audit). In jaar 4 is weer een volledige audit vereist.
- Een SCL Light omvat in jaar 1 een 40% audit en een check op het actieplan door een LCI in jaar 2 en jaar 3. Hierbij is er geen sprake van een certificaat, omdat de LCI in het statement slechts een trede-indicatie kan geven en geen harde uitspraak doet over een behaalde trede.
- Bij een Approved Self Assessment voert de organisatie een zelfevaluatie van haar veiligheidscultuur uit aan de hand van een vragenlijst (SAQ Compact, Self Assessment Questionnaire, zie www.safetymcultureladder.com/nl/hoe-certificeren/saq/). Tevens voert de organisatie een GAP-analyse uit en stelt zij een actieplan op. Een certificerende instelling controleert of de zelfevaluatie op de juiste wijze uitgevoerd is en of de GAP analyse en het actieplan op de goede manier opgesteld zijn. Als dit het geval is wordt een verklaring afgegeven zonder trede-indicatie. ViA waardeert deze verklaring als een trede 2 indicatie omdat de organisatie laat zien dat zij de goede acties onderneemt om met veiligheid aan de slag te gaan. De geldigheid van een ASA is drie jaar, met een check op het actieplan door een LCI in jaar 2 en jaar 3.

2.2. De risicomatrix van ViA: wanneer is welk bewijsmiddel nodig?

Onderstaande matrix geeft aan hoe een bedrijf binnen ViA moet aantonen op welke trede van de Veiligheidsladder het zich bevindt. Het is aan de opdrachtgever om per geval op basis van de risicomatrix te bepalen welk bewijsmiddel wordt vereist. Het uitgangspunt daarbij is *comply or explain*, dus volg deze handreiking of leg uit waarom daarvan wordt afgeweken. Verder geldt dat een bedrijf altijd een zwaarder bewijsmiddel mag overleggen dan vereist, dus bijvoorbeeld een SCL-certificaat wanneer een SCL Light is geëist.

Bedrijven tot 5 personen (dus ook ZZP-ers) zijn vrijgesteld, tenzij deze bedrijven door structurele inzet van derden feitelijk groter zijn (zie ook paragraaf 2.5). Voor deze bedrijven gelden weliswaar dezelfde eisen aan houding en gedrag, maar zij hoeven dat niet aan te tonen met een SCL-certificaat, SCL Light audit of Approved Self Assessment. Van hen wordt echter evenzeer verlangd dat zij veilig werken en veilig gedrag vertonen. De organisatie die deze ZZP-ers en bedrijven inschakelt, wordt geacht toezicht te houden op veilig gedrag van deze partijen.

	IMPACT		
KANS	Laag <ul style="list-style-type: none"> • Grondbouw: grondverzet; ontgraven, afgraven en ophogen grond / uitgraven van putten, drainages aanleggen, dijkverzwaring • Installatietechniek binnen in een gebouw • Afbouw : werkzaamheden in gebouw(deel) dat groten-deels wind-waterdicht is. Bijv. pui-constructies inpandig • Onderhoud binnen een gebouw • Meet-, keurings- en inspectiebedrijven 	Midden <ul style="list-style-type: none"> • Utiliteitsbouw laag <13m¹ (alle werkzaamheden in de ruwbouwfase t/m gevel en dak dicht) • Installatiewerk buiten <13m¹ aan de gevel of op het dak bijv. lucht-behandelingskasten • Woningbouw <13m¹ • Funderingswerk • Pui-constructie gevel bij laagbouw <13m¹ • Wegenbouw • Ondergrondse infra: kabels en leidingen • Sloopwerk laagbouw en inpandig • Onderhoud buitenzijde gevel & dak laagbouw 	Hoog <ul style="list-style-type: none"> • Utiliteitsbouw hoog >13m¹ (alle werkzaamheden in de ruwbouw fase t/m gevel en dak dicht) • Installatiewerk buiten >13m¹ aan de gevel of op het dak bijv. lucht-behandelingskasten • Gestapelde woningbouw >13m¹ • Pui-constructie gevel bij hoogbouw >13m¹ • Tunnelbouw • Spoorbouw • Waterbouw-civiel: bruggen, dammen, sluizen, e.d. • Sanering van verontreinigde grond en asbestsanering • Sloopwerk buitenzijde hoogbouw >13m¹ • Onderhoud buitengevel & dak hoogbouw >13m¹
Hoog Contractwaarde > €5 miljoen			
Midden Contractwaarde €1 t/m €5 miljoen			
Laag Contractwaarde < €1 miljoen			

Benodigde bewijs per risico:

- Oranje: SCL certificaat
- Blaauw: SCL Light statement
- Cyaan: Approved Self Assessment

Ondergrens:

- Contractwaarde tot €100.000 vrijgesteld
- Bedrijven tot 5 personen vrijgesteld

* Voor de toepassing van de risicomatrix bij transport zie paragraaf 2.5.

* Voor de toepassing bij architecten- en ingenieursdiensten zie paragraaf 2.6.

2.3. Contractwaarde

De contractwaarde is de hoogte van de verwachte omzet die met de onderhavige opdracht is gemoeid (exclusief BTW). Opdrachtgevers kunnen ervoor kiezen (maar zijn hiertoe niet verplicht) om bij vaste ketenpartners in de matrix niet uit te gaan van de contractwaarde per geval, maar van de gemiddelde jaaromzet van alle opdrachten aan die ketenpartner over de voorgaande drie jaren. Bij een meerjarig onderhoudscontract of bij een raamcontract moet als contractwaarde

worden uitgegaan van de verwachte jaarlijkse omzet van dat contract. Er geldt een vrijstelling wanneer de contractwaarde lager is dan € 100.000,-.

2.4. Impactklasse

In de risicomatrix zijn veel voorkomende typen werk ingedeeld naar impactklasse laag, midden en hoog. Bij aanbesteding of inkoop kan sprake zijn van werk dat niet eenduidig is toe te wijzen aan een bepaalde impactklasse volgens de matrix, bijvoorbeeld omdat dit werk niet wordt genoemd in de matrix of bestaat uit een mix van typen werk. Als meer dan 15% van het werk in klasse hoog valt, dan dient voor die opdracht klasse hoog gehanteerd te worden. Indien minder dan 15% van het werk in de klasse hoog valt en de rest onder een lagere impactklasse, dan mag de lagere klasse gehanteerd worden. Het gaat er dus om waar duidelijk het zwaartepunt ligt. Installatiewerk valt bijvoorbeeld doorgaans in impactklasse laag, ook als het gaat om installaties in een tunnel waarvan de bouw in impactklasse hoog valt. Dit omdat de veiligheidsrisico's bij het aanleggen van installaties in een tunnel in beginsel niet hoger zijn dan in andere bouwwerken. Hetzelfde geldt voor bijvoorbeeld het aanbrengen van verlaagde plafonds, stucwerk en binnen schilderwerk. Gaat het echter om werk aan de buitenzijde van een gebouw, zoals gevelbeglazing, bliksembeveiliging, PV-systemen of dakbedekking, dan is het onderscheid tussen hoog- en laagbouw wel bepalend voor de impactklasse. De bovengrens voor laagbouw is ruwweg vier verdiepingen (13 meter). Omvat een opdracht werk dat deels inpandig is en deels aan de buitenzijde van het gebouw dan is eerdergenoemde 15%-vuistregel bedoeld als richtinggevend om te bepalen wat de impactklasse van de gehele opdracht is, alvorens met dat gegeven en de contractwaarde en met behulp van de risicomatrix te bepalen welk bewijsmiddel is vereist. De impactklasse van werk dat niet wordt genoemd in de matrix kan op basis van de matrix worden ingeschat. Zo zijn groenwerkzaamheden vergelijkbaar met grondwerk en ligt het daarom voor de hand hiervoor impactklasse laag te hanteren. Indien een bedrijf twijfelt in welke klasse een bepaald werk valt dan is overleg met de opdrachtgever(s) aanbevolen.

2.5. De Veiligheidsladder (Safety Culture Ladder) bij onderaanneming

Een aannemer die delen van het werk uitbesteedt aan onderaannemers blijft ervoor verantwoordelijk dat allen die dat werk uitvoeren, werken conform het vereiste niveau van de Veiligheidsladder. De aannemer moet zich er daarom van vergewissen dat zijn onderaannemers minimaal de trede op de Veiligheidsladder behalen die door de hoofdopdrachtgever van het werk gevraagd is. De onderaannemer(s) bepalen immers mede de veiligheidscultuur van de aannemer. Het voorgaande geldt ook voor andere hieronder beschreven activiteiten die de aannemer door derden laat uitvoeren, zoals bepaalde vormen van transport en leveringen evenals advies en engineering (zie voor dit laatste paragraaf 2.6). De (onder)aannemer die derden inschakelt past daarbij ViA dus ook toe, gebruikmakend van de aanwijzingen in hoofdstuk 3 en rekening houdend met het navolgende.

Wanneer een hoofdaannemer onderaannemers inschakelt en de opdracht aan deze hoofdaannemer qua omvang en impactklasse leidt tot de eis van een kwalificatie, dan toont de hoofdaannemer tegenover zijn opdrachtgever aan dat hij een kwalificatie heeft op het juiste niveau. Het is aan de hoofdaannemer om te controleren en bewaken dat alle onderaannemers binnen dit project ook gekwalificeerd zijn op het juiste niveau. Met welke middelen de onderaannemer tegenover de hoofdaannemer mag aantonen dat hij het juiste niveau heeft, wordt bepaald door de matrix van paragraaf 2.2. Bepalend zijn de impactklasse en de contractwaarde van de deelopdracht voor de betreffende onderaannemer volgens genoemde matrix.

De vraag of en hoe onderaannemers gekwalificeerd moeten zijn, verschilt per situatie:

- a. Bedrijven die grondmachines, hijskranen, heistellingen, beton, bouwstoffen (grond, zand, puin, etc.) en asfalt transporteren moeten gekwalificeerd zijn, vanwege de extra risico's die dit type transport op of bij het naderen of verlaten van een bouwlocatie met zich meeneemt. Voor de impactklasse gelden de volgende vuistregels:
- Bouwstoffen (betonmortel, grond, zand, puin, etc.): impactklasse laag.
 - Grondmachines (dit heeft een relatie met grondbouw): impactklasse laag.
 - Asfalt (dit heeft een relatie met wegebouw): impactklasse midden.
 - Transport van bijzondere/grote/complexe elementen, zoals (delen van) hijskranen, heistellingen, vloer- en gevelelementen, portalen, wieken van molens, grote machines: impactklasse midden.
 - Ander transport waarbij de chauffeur of bijrijder op de bouwplaats goederen lost (met een kraan die op de vrachtwagen zit of anderszins): impactklasse laag.

In andere gevallen geldt dat een leverancier die alleen materialen bij de poort aflevert en die ook geen opdracht heeft om meer dan dat te doen, niet gekwalificeerd hoeft te zijn. Dit geldt ook voor franco leveringen die onder begeleiding op de bouwplaats worden gelost door de aannemer of onderaannemer en waarbij de chauffeur (en eventuele bijrijder) in de cabine blijft.

- b. Een leverancier moet in bepaalde gevallen ook gekwalificeerd zijn. De volgende voorbeelden geven een indicatie.
- Komt een leverancier alleen op de bouwplaats voor de inbedrijfstelling dan hoeft deze niet gekwalificeerd te zijn, verzorgt hij echter ook montagewerk dan moet dat wel.
 - Doet men leveringen op de bouwplaats onder begeleiding van de hoofdaannemer, zoals veelal geldt voor bijvoorbeeld sanitair of straatstenen waarbij het transport doorgaans is uitbesteed aan een transportbedrijf, dan hoeft men niet gekwalificeerd te zijn.
 - Een leverancier die bijvoorbeeld in het werk beton stort, asfalt brengt of zand ophaalt moet gekwalificeerd zijn als deze zonder begeleiding van de hoofdaannemer over de bouwplaats rijdt.
 - Een leverancier van bijvoorbeeld binnenwanden of systeemplafonds die deze in het werk monteert (of in zijn opdracht door derden laat monteren) moet gekwalificeerd zijn, terwijl een leverancier van kozijnen en deuren die deze niet zelf aanbrengt (en ook niet in zijn opdracht laat aanbrengen) is vrijgesteld.
- c. Een leverancier van capaciteit (detacheerder, uitzendbureau e.d.) hoeft niet gekwalificeerd te zijn, tenzij het gaat om de inhuur van bemenst materieel (loonwerkers, kraanbedrijven e.d.). In het Handboek Safety Culture Ladder is namelijk vastgelegd dat voor de bepaling van het aantal werkzame personen de som geldt van eigen personeel + ingeleend personeel, waarbij de auditoren bepalen welke personen geïnterviewd worden. De overweging hierbij is dat de dagelijkse aansturing (ook op veiligheid) van ingehuurd personeel een verantwoordelijkheid is van het bedrijf dat deze mensen inhuurt.
- d. Als een bedrijf/organisatie kleiner dan 5 personen structureel werkzaamheden uitvoert met een vaste ploeg van ZZP-ers of een vaste ploeg onderaannemers, behoort het totaal van eigen personeel, ingeleend/ingehuurd personeel en personeel van de onderaannemer(s) tot de reikwijdte van het onderzoek. Indien daarmee het aantal werkzame personen groter is dan 5 dan moet dit bedrijf/deze organisatie voldoen aan ViA. Eén van de elementen voor het bepalen van de scope van de audit is namelijk het aantal werkzame personen (hoofdstuk 6.3 van het Safety Culture Ladder). Voor de bepaling van het aantal werkzame personen geldt de som van eigen personeel + ingeleend en/of ingehuurd personeel behorend tot de scope van het onderzoek.
- e. Werkt een (onder)aannemer steeds met dezelfde ketenpartners en is er een gezagsrelatie tussen deze (onder)aannemer en deze ketenpartners, dan kunnen deze ketenpartners bij projectcertificering (zie paragraaf 2.7) meegenomen worden in het kwalificatiedocument, bijv. het projectcertificaat van deze (onder)aannemer. Voorwaarde hierbij is dat de medewerkers van de ketenpartners worden meegenomen in de audits en dat de ketenpartners met naam en toenaam worden vermeld op het kwalificatiedocument. Verder is van belang dat de

(onder)aannemer de medewerkers van de ketenpartners (op veiligheid) aanstuurt alsof het eigen medewerkers zijn. Dit houdt onder meer in dat deze medewerkers door de (onder)aannemer worden meegenomen in:

- o de RI&E,
- o het dagelijks toezicht,
- o het geven van voorlichting en onderricht,
- o het beoordelen op veilig werken middels het uitvoeren van werkplekinspecties en
- o het doornemen van VGM-zaken voor start werkzaamheden.

Bij twijfel kan per geval en in overleg met de opdrachtgever(s) een inschatting worden gemaakt in de geest van de matrix in 2.2, waarbij enerzijds maatgevend is welke invloed de betreffende partij heeft op de veiligheid van de bouwplaats, de omgeving of het bouwwerk zelf en anderzijds de proportionaliteit gezien de contractwaarde.

2.6. Architecten- en ingenieursdiensten

De keuzes die architecten- en ingenieursbureaus (namens opdrachtgevers) maken, kunnen grote impact hebben op de veiligheid tijdens de bouw en tijdens het onderhoud en het gebruik van een bouwwerk. Daarom is het uitgangspunt dat architecten- en ingenieursdiensten (alsmede engineering) onder het toepassingsgebied van ViA vallen. Belangrijk daarbij is dat in het SCL-proces niet alleen gekeken wordt naar de veiligheid van de medewerkers van het bureau, maar ook naar dat van derden die de gevolgen ondervinden van ontwerpkeuzes en adviezen bij de realisatie, het latere onderhoud en het gebruik. Daarmee wordt door de opdrachtgevers, architecten- en ingenieursbureaus de veiligheid vroegtijdig in de keten verankerd en versterkt.

Ter illustratie volgt hier een niet-limitatieve opsomming van architecten- en ingenieursdiensten die respectievelijk wel onder ViA vallen en die daar niet onder vallen.

- f. Architecten- en ingenieursdiensten die **wel** onder ViA vallen:
 - o Ontwerp van gebouwen en van GWW-kunstwerken
 - o Stedenbouwkundig advies en landschapsarchitectuur
 - o Constructieadvies
 - o Installatieontwerp, -engineering en -advies
 - o Directievoering en toezicht
 - o Advies over brandveiligheid, arbo e.d.
 - o Projectmanagement
 - o Projectbeheersing/planning
- g. Architecten- en ingenieursdiensten die **niet** onder ViA vallen:
 - o Bouwkostenadvies
 - o Juridisch advies
 - o Advies over duurzaamheid (bijvoorbeeld EPC- en MPG-berekeningen)
 - o Bouwfysica (behalve wanneer het brandveiligheid omvat)

Bestaat de opdracht uit een combinatie van diensten die wel en niet onder ViA vallen, dan moet bij het hanteren van de risicomatrix in paragraaf 2.2 voor de contractwaarde worden uitgegaan van het totaal, zoals ook geldt voor aannemers en leveranciers die werkzaamheden op de bouwplaats uitvoeren.

Bij de bepaling van de impactklasse in de risicomatrix gaat het om de scope van het ontwerp of de adviezen die men geeft en de impact die deze kunnen hebben op de veiligheid. Gaat het bijvoorbeeld om het (architectonisch, bouwkundig en constructief) ontwerp van een gebouw dan valt dit onder impactklasse midden als het om laagbouw gaat en

impactklasse hoog bij hoogbouw. Het installatieontwerp zal in beide gevallen doorgaans onder impactklasse laag vallen, mits minstens 85% van die installaties inpandig is.

Conditionerende werkzaamheden, zoals het nemen van grondmonsters of onderzoeken welke flora en fauna er in een gebied aanwezig zijn, vallen in impactklasse laag. Dit omdat deze werkzaamheden doorgaans plaatsvinden voordat sprake is van bouwactiviteiten en het risiconiveau doorgaans vergelijkbaar is met dat van meet-, keurings- en inspectiediensten. Gaat het echter om risicovolle conditionerende werkzaamheden, zoals explosievenonderzoek of onderzoek waarbij gewerkt wordt met gevaarlijke stoffen dan geldt impactklasse midden. Conditionerende werkzaamheden welke enkel bureaustudies of labonderzoek betreffen vallen buiten de scope van de ViA, tenzij het advies voortkomend uit de studie een rechtstreekse invloed heeft op de veiligheid tijdens de bouw, in het onderhoud of in het gebruik.

Oprachten voor architecten- en ingenieursdiensten kunnen bestaan uit een combinatie van bovengenoemde disciplines. Wanneer gecombineerde disciplines onder verschillende impactklassen vallen bepaal dan met behulp van paragraaf 2.4 onder welke impactklasse de combinatie valt.

2.7. Bedrijfs certificering en projectcertificering

De meest geëigende manier om zich te laten kwalificeren op de Veiligheidsladder is als bedrijf in zijn geheel of als deel van een bedrijf, bijvoorbeeld een vestiging of divisie. Men kan er echter ook voor kiezen om zich te laten kwalificeren voor alleen een specifiek project. Dit wordt hieronder nader toegelicht. Gemakshalve wordt daarbij steeds over certificering gesproken, maar het geldt ook bij een SCL Light audit en bij self-assessment.

Bij **bedrijfs certificering** laat een bedrijf zich als geheel of gedeeltelijk certificeren. Het certificaat is drie jaar geldig. Bij gedeeltelijk certificeren kan het gaan om een divisie of businessunit of een vestiging. Het kan echter ook gaan om een specifieke activiteit. Zo kan een aannemer die ook woningen bouwt zich alleen laten certificeren voor utiliteitsbouw en kan een timmerfabriek de certificering beperken tot het deel van het bedrijf dat betrokken is bij de montage in het werk.

Bij **projectcertificering** is sprake van een certificaat dat is toegesneden op en alleen geldig is voor een specifiek project. Projectcertificering is mogelijk indien de aanbesteder daartoe de ruimte geeft (met name publieke opdrachtgevers zullen deze ruimte geven). In de contracteisen moet dan zijn opgenomen dat uiterlijk drie maanden na start uitvoering met een kwalificatie aangetoond moet worden dat aan de eisen wordt voldaan. Indien de opdrachtnemer reeds beschikt over een bedrijfs certificaat op het vereiste niveau en het onderhavige project en past de scope van dat certificaat, dan kan hij ook volstaan met het overleggen van dat bedrijfs certificaat en is een projectcertificaat niet nodig. Een kwalificatie die specifiek voor het project in kwestie wordt behaald, kan niet worden gebruikt voor andere projecten.

Projectcertificering kan binnen ViA op twee manieren:

- Een samenwerkingsverband van bedrijven (consortium, joint venture, VOF) dat zich als geheel laat certificeren. De samenwerking kan langdurig zijn voor meer projecten maar kan ook eenmalig zijn (vooral geschikt voor grote, complexe projecten).
- Een bedrijf (aannemer of onderaannemer) kiest ervoor om alleen dat deel van de eigen organisatie te laten certificeren dat wordt ingezet op een specifiek project. In de audit worden dan alleen de bij het project betrokken afdelingen beschouwd. Deze scope staat omschreven op het certificaat dat alleen geldig is voor dit project. Bij de keuze tussen projectcertificering en bedrijfs certificering moet worden bedacht dat bedrijfs certificering al snel voordeliger is, wanneer men binnen een jaar in aanmerking wil komen voor meer opdrachten die onder ViA vallen.

Zowel bij projectcertificering als bij certificering van een deel van een bedrijf geeft het bedrijf de gewenste (project) scope aan. Daarbij geldt dat niet elke bij een werk/activiteit betrokken afdeling invloed heeft op de veiligheid. De LCI zal

tijdens de intake (het offertestadium) de scope van de audit in overleg met het betrokken bedrijf doornemen en aangeven welke afdelingen wel en niet onder de scope vallen en meegenomen moeten worden tijdens de audit. Bij twijfel of discussie is de mening van de LCI beslissend. Vervolgens wordt het aantal betrokken medewerkers bepaald, het aantal auditdagen vastgesteld en de auditplanning opgesteld. De LCI omschrijft vervolgens de scope op het certificaat en controleert dat de beoordeelde activiteiten overeenkomen met de gewenste scopeomschrijving op het certificaat.

2.8. Kan een samenwerkingsverband of combinatie inschrijven?

Ook een samenwerkingsverband van bedrijven kan deelnemen aan een aanbesteding en projectspecifiek of door middel van geldige bewijsmiddelen (producten van de Veiligheidsladder) aantonen dat gezamenlijk aan de ViA criteria wordt voldaan. Voor het geval dat een samenwerkingsverband gebruik wil maken van zo'n bewijsmiddel dient de opdrachtgever in de aanbestedingsdocumenten voor te schrijven dat – van alle bedrijven in het samenwerkingsverband – het bedrijf met het laagste niveau op de Veiligheidsladder bepalend is voor het niveau waarmee het samenwerkingsverband kan inschrijven. Als een van de partijen niet met een geldig bewijsmiddel kan aantonen aan het aangeboden niveau te voldoen, of als het samenwerkingsverband op een hoger niveau wil inschrijven dan het bedrijf met het laagste niveau mogelijk maakt, dan kan geen gebruik gemaakt worden van de aanwezige bewijsmiddelen en zal op een andere wijze, bijvoorbeeld met projectcertificering, moeten worden aangetoond dat het samenwerkingsverband het vereiste veiligheidsniveau haalt. Ditzelfde geldt voor de situatie dat een gegadigde een beroep doet op een andere natuurlijke persoon of rechtspersoon om aan de geschiktheidseisen te voldoen. In dat geval moet ook de natuurlijke persoon of rechtspersoon waarop een beroep wordt gedaan in het kader van de geschiktheidseisen over een bewijsmiddel op het gevraagde niveau beschikken.

2.9. Alternatieve bewijsmethoden

Heeft het bedrijf géén geldig SCL-certificaat, SCL Light statement of Approved Self Assessment, dan kan het bedrijf met een gelijkwaardig bewijsmiddel aantonen dat het aan het niveau van de eis voldoet³. De aanbesteder dient daarbij in acht te nemen dat gelijkwaardige bewijsmiddelen van andere lidstaten ook geaccepteerd dienen te worden en dat - indien het bedrijf de bewijsmiddelen niet binnen de gestelde termijn kan verwerven om redenen die het bedrijf niet aangerekend kunnen worden - de aanbesteder ook andere bewijzen dient te aanvaarden waaruit blijkt dat het bedrijf aan de veiligheidsnormen voldoet. De bewijslast dat aan het gevraagde niveau van de Veiligheidsladder wordt voldaan ligt bij het bedrijf. De opdrachtgever beoordeelt of de betreffende bewijslast voldoet aan de ViA criteria. Indien de mogelijkheid wordt geboden om specifiek voor het project in kwestie een certificering te behalen, zal er in de praktijk waarschijnlijk geen behoefte zijn aan alternatieve bewijsmethoden.

³ Er zijn vooralsnog geen gelijkwaardige bewijsmiddelen bekend. Ook VCA en ISO 45001 zijn geen gelijkwaardige bewijsmiddelen.

3. Inkopen met de Veiligheidsladder (Safety Culture Ladder)

3.1. Verschillende soorten opdrachtgevers

In deze Handreiking onderscheiden we drie soorten opdrachtgevers: aanbestedende diensten (publieke opdrachtgevers), speciale sectorbedrijven en private opdrachtgevers. Voor aanbestedende diensten en speciale sectorbedrijven zijn eisen vastgelegd in de Aanbestedingswet 2012. Een aanbestedende dienst is in de Aanbestedingswet gedefinieerd als 'de Staat, een provincie, een gemeente, een waterschap of andere publiekrechtelijke instelling dan wel een samenwerkingsverband van deze overheden of publiekrechtelijke instellingen'. Onder speciale sectorbedrijven vallen onder meer (landelijke) netbeheerders voor elektriciteit, gas, water en openbaar vervoer. De meeste andere opdrachtgevers worden gezien als private opdrachtgevers. Voor aanbestedingen die worden georganiseerd door private opdrachtgevers, maar waarbij de financiering voor meer dan 50% afkomstig is van publieke fondsen (subsidies), gelden eveneens de regels voor aanbestedende diensten.

De in dit hoofdstuk beschreven methodiek van inkopen kan gebruikt worden door aanbestedende diensten, door speciale sector-bedrijven en private opdrachtgevers. Onder opdrachtgevers worden hierna, zonder nadere toevoeging, zowel publieke, speciale sectorbedrijven als private opdrachtgevers verstaan. Ook kunnen in relatie tot ViA binnen één project opdrachtnemers zelf ook weer opdrachtgever zijn. Er is dan sprake van onderaanneming, waarbij ViA eveneens van toepassing is.

3.2. Inkopen met de Veiligheidsladder (Safety Culture Ladder)

De Ondertekenaars van de GCVB hebben met elkaar afgesproken om de Veiligheidsladder niet bij gunning toe te passen (rail uitgezonderd). Daarom wordt in deze Handreiking alleen de toepassing in geschiktheids-, selectie- of contracteisen behandeld.

Publieke opdrachtgevers en speciale sector bedrijven dienen zich te houden aan de aanbestedingsregelgeving. De werkwijze zoals omschreven in deze Handreiking biedt publieke opdrachtgevers en speciale sector bedrijven handvatten om de Veiligheidsladder toe te passen op een wijze die aansluit bij die aanbestedingsregelgeving. Private partijen hoeven zich bij hun inkoop in de meeste gevallen niet te houden aan de publiekrechtelijke aanbestedingsregels. Indien er geen aanbestedingsplicht is, kunnen zij desgewenst dezelfde werkwijze hanteren maar doen dat dan vrijwillig.

Het wettelijk kader voor aanbesteden door publieke opdrachtgevers en speciale sector bedrijven wordt bepaald door Europese aanbestedingsrichtlijnen, die in Nederland zijn geïmplementeerd door middel van de Aanbestedingswet 2012. Bij een aanbesteding kan op verschillende manieren gebruik gemaakt worden van de Veiligheidsladder:

- a) Indien men **geschiktheidseisen** hanteert zou, afhankelijk van de aard en omvang van de opdracht, wellicht een SCL-certificaat op een bepaald niveau als minimumeis worden gevraagd. In dit geval wordt tijdens de aanbesteding gecontroleerd of een bedrijf aan de eisen voldoet. Hierbij past echter de kanttekening dat het vragen van een SCL-certificaat disproportioneel kan zijn, met name indien de opdracht relatief gering is in relatie tot de omvang van het bedrijf of indien inschrijvers te verwachten zijn (bijvoorbeeld buitenlandse partijen) die niet bekend zijn met het SCL-certificaat. In laatstgenoemde situaties houdt de eis onvoldoende verband met het voorwerp van de opdracht of werkt deze discriminerend, en zou het beter zijn om in plaats van een geschiktheidseis een contracteis te hanteren.⁴

⁴ Per opdracht zal moeten worden beoordeeld of aan de vereisten van artikel 2.78a lid 1 Aw wordt voldaan.

- b) Indien het gaat om een procedure met voorafgaande **selectie**, waarbij het aantal gegadigden dat mag inschrijven wordt beperkt, zou het niveau van het SCL-certificaat waarover een bedrijf beschikt een rol kunnen spelen bij de selectie van de gegadigden. Hierbij past echter dezelfde kanttekening als bij de geschiktheidseis; het hanteren van het certificaat bij de selectie zou disproportioneel of tegenover bepaalde partijen discriminerend kunnen zijn, in welk geval het aan te raden is om het certificaat als contracteis te hanteren.
- c) In de **contracteisen** kan worden opgenomen dat de opdrachtnemer uiterlijk drie maanden na de start van de uitvoering een SCL-certificaat op een bepaald niveau dient te overleggen, hetzij een bedrijfscertificaat dan wel een specifiek voor het project opgesteld certificaat. In dit geval wordt niet tijdens de aanbesteding, maar tijdens de contractuitvoering gecontroleerd of de opdrachtnemer binnen de gestelde termijn aan de eisen voldoet. In het algemeen wordt een termijn van drie maanden als redelijk beschouwd. Indien een kwalificatie waaruit blijkt dat aan de eis wordt voldaan niet tijdig wordt overlegd, kan dat als consequentie hebben dat opdrachtnemer in gebreke wordt gesteld en dat het werk wordt stilgelegd of – indien er geen zicht op is dat de opdrachtnemer op zeer korte termijn alsnog aan de eis kan voldoen – de overeenkomst ontbonden wordt.

Bij het stellen van eisen en de keuze tussen a), b) en c) dient er rekening mee gehouden te worden dat de Aanbestedingswet ten aanzien van geschiktheids-, selectie- en contracteisen stelt dat deze “verband moeten houden met” en “in een redelijke verhouding moeten staan tot” het voorwerp van de opdracht. Dit betekent dat de eisen “redelijk” moeten zijn in relatie tot de omvang en de kenmerken van de aan te besteden opdracht. Hier zitten meerdere aspecten aan:

- Om de redelijkheid en billijkheid te duiden zijn binnen ViA afspraken gemaakt over de te hanteren trede en is een risicomatrix vastgesteld die, gelet op aard en omvang van het voorwerp van de opdracht, de zwaarte van het bewijsmiddel bepaalt. Als in een aanbesteding of in een contract een hogere trede wordt verlangd of gewaardeerd dan die welke binnen de sector als reëel haalbaar wordt gezien, bestaat er een risico dat dit als disproportioneel wordt gezien.
- Naast de trede en het bewijsmiddel moet een opdrachtgever zich vooraf bedenken of het proportioneel is om een SCL-certificaat voor het hele bedrijf te eisen. Die proportionaliteit kan bijvoorbeeld ter discussie staan indien de opdracht in kwestie voor bepaalde gegadigden slechts enkele procenten van de omzet van het bedrijf vertegenwoordigt.
- Tenslotte mag de eis niet discriminerend werken. Een toepassing als geschiktheidseis of selectiecriteria zou bijvoorbeeld discriminerend kunnen zijn bij een opdracht waarbij buitenlandse partijen geïnteresseerd zouden kunnen zijn of partijen die slechts een klein deel van hun omzet uit bouw gerelateerde producten behalen.

Het is aan de aanbestedende dienst om - aan de hand van alle hierboven genoemde aspecten - te bepalen of het proportioneel zou zijn om een SCL-certificaat als geschiktheidseis of als selectiecriteria te hanteren. Een contracteis als beschreven onder c) zal in de meeste gevallen als proportioneel worden beoordeeld. Immers, in dat geval heeft de gegadigde altijd nog de mogelijkheid om – na opdrachtverlening – specifiek voor het project een certificaat te behalen (projectcertificaat, zie 2.7).

In bijlage 1 is een voorbeeldtekst opgenomen voor het opnemen van de eis vanuit ViA in een traditioneel contract op basis van een bestek in STABU of RAW. In bijlage 2 is een voorbeeldtekst opgenomen voor het opnemen van deze eis in een geïntegreerd contract op basis van UAV-GC.

3.3. Toetsen van de bewijsmiddelen aan de eis

Aan het stellen van een eis in het kader van ViA is onlosmakelijk verbonden dat hierop moet worden gecontroleerd. Opdrachtgevers kunnen in veel gevallen al voor de aanbesteding nagaan of beoogde inschrijvers reeds voldoen aan de eis inzake de Veiligheidsladder door het register te raadplegen, zie www.safetycultureladder.com/nl/certificaathouders/. In dit register zijn opgenomen: SCL certificaten, SCL Light statements en Approved Self Assessments. Op de verklaring is te zien voor welk bedrijf of bedrijfsonderdeel die geldt, de geldigheidsduur en het toepassingsgebied. Als de onderhavige opdracht niet aansluit op het toepassingsgebied (scope, de soort activiteiten), dan is de betreffende verklaring niet passend en zal de beoogde inschrijver eerst voor een aanvulling (nieuwe verklaring) moeten zorgen. Bij een aanbesteding of inkoop van schilderwerk controleert de inkoper of de potentiële opdrachtnemer inschrijft met het juiste certificaat en niet bijvoorbeeld met een certificaat laswerk. Indien bij 3.2 mogelijkheid c) is gekozen kan het bedrijf voor dit project daarbij ook kiezen voor een projectcertificaat.

Op SCL Certificaten is de trede aangegeven die bij de audit is vastgesteld. Op Statements SCL Light is ook een trede vermeld, doch dit is slechts een trede-indicatie. Bij een Approved Self Assessment is geen trede-vermelding opgenomen. Dit is een gevolg van het feit dat de LCI de self-assessment meer procesmatig dan inhoudelijk toetst en daarmee geen uitspraak kan doen over een al dan niet behaalde trede. Bij de eis trede 2 binnen ViA is het ontbreken van een trede-vermelding geen beletsel. De SAQ Compact vertaalt de gegeven antwoorden namelijk naar een 'score' in het volwassenheidsmodel van de Veiligheidsladder en door de opzet van de vragenlijst is de score altijd minimaal trede 2. De belangrijkste functie van de ASA is dat het bedrijf niet alleen kritisch naar de eigen organisatie leert kijken, maar ook met een GAP-analyse komt tot een actieplan om de veiligheidscultuur te verbeteren en daarmee aan de slag gaat. De inkoper hoeft bij eis trede 2 derhalve alleen maar te verifiëren voor welk bedrijf of bedrijfsonderdeel de ASA-verklaring geldt, evenals de geldigheidsduur en het toepassingsgebied.

3.4. Rol opdrachtgever bij uitvoering van een project met de Veiligheidsladder

Opdrachtgevers gebruiken de Veiligheidsladder om extra aandacht te vragen voor veiligheidsbewustzijn binnen een project. Primair ligt de verantwoordelijkheid bij de opdrachtnemer om aan te tonen dat hij in het project voldoet aan het vereiste niveau van de Veiligheidsladder. Van de opdrachtgever wordt verwacht zich actief op te stellen en in een dialoog met de opdrachtnemer te bespreken wat de Veiligheidsladder feitelijk oplevert in het project. Dit kan door bijvoorbeeld veiligheidsbewustzijn als agendapunt op te nemen bij alle besprekingen met de opdrachtnemer.

4. Hoe een bedrijf zich laat kwalificeren op de Veiligheidsladder (Safety Culture Ladder)

Indien uw (potentiële) opdrachtgever eist dat uw organisatie voldoet aan ViA of indien u zich vrijwillig wilt kwalificeren op de Veiligheidsladder (Safety Culture Ladder) geeft dit hoofdstuk daartoe stapsgewijs aanwijzingen. Zie bijlage 3 voor een schematische weergave. Deze instructies zijn ook toepasbaar bij projectcertificering (zie 2.7).

4.1. Bepaal of u behalve opdrachtnemer ook opdrachtgever bent

Als u (onder)aannemers inschakelt moet u bij de inkoop ook ViA hanteren. Daarbij kunt u gebruik maken van de aanwijzingen in hoofdstuk 3. Dat kan parallel aan het volgen van het stappenplan in dit hoofdstuk.

4.2. Bepaal waarmee u zich wilt kwalificeren op de Veiligheidsladder

Ga met behulp van de informatie in hoofdstuk 2 na of u gecertificeerd moet zijn of dat u kunt volstaan met een SCL Light audit of mogelijk zelfs met een self-assessment. Mogelijk bent u vrijgesteld, bijvoorbeeld omdat uw bedrijf kleiner is dan vijf medewerkers. Bepaal voorts of u het hele bedrijf wilt laten kwalificeren of alleen bepaalde activiteiten of vestiging(en). Kiest u voor certificering (of SCL Light audit of Approved Self Assessment) van een onderdeel van uw bedrijf, vraag u dan af voor welke categorie activiteiten u in aanmerking wilt kunnen komen bij opdrachtgevers die eisen stellen op basis van ViA (toepassingsgebied ofwel scope van de kwalificatie, zie 2.8). Kiest u voor projectcertificering, ga dan na welke afdelingen van het bedrijf voor de onderhavige opdracht worden ingezet.

Meer informatie is te vinden op:

- Hoe u zich kunt kwalificeren op de Veiligheidsladder: www.safetycultureladder.com/nl/hoer-certificeren/⁵ en
- Welke afwijkingen gelden voor ViA: www.safetycultureladder.com/veiligheid-in-aanbestedingen-bouw/

Of raadpleeg eventueel een reeds gecertificeerd bedrijf (www.safetycultureladder.com/certificaathouders/), een gespecialiseerd adviesbureau (www.safetycultureladder.com/nl/hoer-certificeren/kennispartners/) of een LCI (www.safetycultureladder.com/nl/hoer-certificeren/ladder-certificerende-instellingen/).

4.3. Weet waar u staat door het uitvoeren van een self-assessment (SAQ)

Elk SCL-traject start met een verplichte self-assessment.

Er zijn twee versies van de Self Assessment Questionnaire in de webtool: de SAQ Compact en de SAQ Extended. De SAQ Compact is verplicht wanneer u kiest voor een Approved Self Assessment en de SAQ Extended is verplicht wanneer u kiest voor een SCL Light. Als voorbereiding op certificering is de keuze vrij welke versie van de SAQ u inzet, de SAQ Compact, de SAQ Extended of een SAQ naar keuze.

Bij een Approved Self Assessment geldt dat de door uzelf bij de self-assessment gemeten trede niet door de LCI wordt vermeld op de verklaring die in het register wordt geplaatst op: www.safetycultureladder.com/certificaathouders/. Om uw (potentiële) opdrachtgever toch inzicht te geven in de score van de door u opgestelde rapportage van de self-assessment, kunt u die opdrachtgever leesrechten geven in uw zogenaamde Online Dossier in de webtool van de Veiligheidsladder op www.webtoolveiligheidsladder.nl/nl. Het geven van leesrechten geschiedt via opgave aan

⁵ Op www.safetycultureladder.com/nl/hoer-certificeren/ is onder meer voor wie een Approved Self Assessment behoeft een uitleg te vinden over hoe om te gaan met de SAQ Compact, de GAP analyse en het actieplan.

klantenservice@nen.nl onder opgave van bedrijfsnaam, naam persoon en e-mailadres. Zo kan de inkoper checken of u op de juiste trede zit en daarbij een 'overall beeld' krijgen van de thema's die van belang zijn bij 'veiligheidscultuur' en hoe uw organisatie zichzelf hierbij beoordeelt (wat zijn de zwakke punten en waaraan kan nog gewerkt worden).

Meer informatie over de Self Assessment Questionnaire (SAQ) vindt u op: www.safetycultureladder.com/nl/hoe-certificeren/saq/. Voor het starten van de SAQ, het aanvragen van een abonnement of eventueel eerst het aanmaken van een gratis proefaccount gaat u naar: www.webtoolveiligheidsladder.nl/nl.

4.4. Weet wat u nog moet doen: gap-analyse en actieplan

Bij de uitvoering van een self-assessment (SAQ) ziet u niet alleen wat uw score is en of dit voldoende is voor kwalificatie, maar ook op welke onderdelen u niet (helemaal) voldoet. In een gap-analyse stelt u deze tekortkomingen vast en in een actieplan beschrijft u met welke stappen u deze tekortkomingen zult wegnemen. Heeft u voldoende gescoord om te worden gekwalificeerd, ga dan naar 4.6.

4.5. Voer acties volgens actieplan uit en borg deze blijvend

Hiermee zorgt u ervoor dat u op het vereiste niveau komt om te worden gekwalificeerd op het vereiste niveau. Pas de rapportage van de self-assessment, de gap-analyse en het actieplan hierop aan.

4.6. Schakel een LCI (Ladder Certificerende Instelling) in en laat u kwalificeren

Kijk op www.safetycultureladder.com/nl/hoe-certificeren/ladder-certificerende-instellingen/ welke Ladder Certificerende Instellingen (LCI) u op de Veiligheidsladder kunnen kwalificeren. U kunt een offerte opvragen bij de LCI van uw keuze. Voor een kostenindicatie zie bijlage 4.

Voor meer informatie voor het inschatten van de auditkosten zie de mandagentabel in paragraaf 5.4 van Handboek Safety Culture Ladder versie 4.0 december 2020 en het tarievenblad voor de afdrachtkosten op www.safetycultureladder.com/nl/hoe-certificeren/tarieven/.

Na het succesvol doorlopen van het traject tot een certificaat/statement volgt publicatie in het register van de Veiligheidsladder op www.safetycultureladder.com/certificaathouders/.

4.7. Zorg dat u uw kwalificatie behoudt

Een certificaat/statement heeft een geldigheid van drie jaar. In jaar 2 en jaar 3 hoeft u niet het gehele traject te herhalen, dat u in jaar 1 hebt doorlopen. In jaar 2 en jaar 3 vinden controle-activiteiten met een beperktere omvang plaats. Dit betekent dat er in jaar 2 en 3 naar het oordeel van de LCI voldoende progressie moet zijn in de uitvoering van de acties volgens het actieplan (geen progressie betekent stilstand en stilstand wordt gezien als achteruitgang met als consequentie dat de kwalificatie vervalt en uit het register wordt verwijderd).

Bijlage 1 Voorbeeld bestektekst voor contracteis ViA

Onderstaande tekst kan als contracteis worden toegepast in een traditionele opzet voor een bestek (RAW of Stabu).

01.06 ARBEIDSOMSTANDIGHEDEN

01.06.19 VEILIGHEIDSGEDRAG EN –BEWUSTZIJN

09. VEILIGHEIDSGEDRAG EN –BEWUSTZIJN

1. De aannemer voldoet aan de eisen behorende bij laddertrede 2 van het Certificatieschema Veiligheidsladder.
2. De aannemer verstrekt, uiterlijk 90 dagen na de datum van opdrachtverlening, een geldig (*SCL certificaat of SCL Light statement of Approved Self Assessment*) op ten minste het vereiste niveau dat ziet op de onderneming van de aannemer of, in het geval van een samenwerkingsverband, op elke onderneming in het samenwerkingsverband of, in het geval gekozen is voor projectcertificering op het onderhavige project.
3. In het geval werkzaamheden, die vallen onder de werking van de risicomatrix in de Handreiking ViA, worden verricht door onderaannemers of leveranciers onder verantwoordelijkheid van de aannemer geldt het volgende:
 - de aannemer dient aan te tonen dat de betreffende onderaannemers of leveranciers beschikken over een bewijsmiddel conform de risicomatrix.
 - dit bewijsmiddel dient aan te tonen dat de betreffende onderaannemers of leveranciers voldoen aan de eisen behorende bij ten minste de vereiste laddertrede.
 - de aannemer kan verwijzen naar het bewijsmiddel in het register van certificaathouders op: www.safetycultureladder.com/nl/certificaathouders/.

Toelichting:

Een trede op de Safety Culture Ladder (SCL, ook wel: Veiligheidsladder) wordt in het kader van afspraken onder de Governance Code Veiligheid in de Bouw (GCVB) verlangd om veilig bewust handelen te bevorderen in alle lagen van de organisatie van de aannemer om daarmee het aantal onveilige situaties terug te dringen met als gevolg minder incidenten (letsel, verzuim, schades).

De SCL meet de volwassenheid van een organisatie met betrekking tot veilig bewust handelen (houding en gedrag) op een schaal van 1 tot en met 5. De aannemer kan door een onafhankelijke certificerende instantie laten toetsen of hij aan eisen gesteld aan het veiligheidsgedrag en -bewustzijn in deze overeenkomst voldoet hetzij als organisatie, hetzij op projectbasis. Certificering is niet altijd verplicht, maar hangt af van de waarde en de mogelijke veiligheidsrisico's van de opdracht. Hoge risico's vereisen een geldig SCL certificaat, middelgrote risico's een SCL Light statement en lage risico's een Approved Self Assessment (ASA). Dit wordt bepaald op basis van de risicomatrix van ViA (Veiligheid in Aanbesteding), zie de Handreiking ViA op <https://gc-veiligheid.nl/tools/veiligheid-in-aanbesteding-via>.

Voor onderaannemers of leveranciers die door de aannemer worden ingezet kan mogelijk een ander bewijsmiddel volstaan, afhankelijk van de aard van de werkzaamheden die deze onderaannemers of leveranciers verrichten en van de waarde van het contract dat de aannemer met deze onderaannemers of leveranciers is overeengekomen.

Bijlage 2 Voorbeeldtekst uitvraag ViA bij geïntegreerd contract

Onderstaande tekst kan als contracteis worden toegepast voor een geïntegreerd contract onder de UAV-GC 2005.

processen Opdrachtnemer	
Algemeen	
Naam	borgen veiligheidsgedrag en -bewustzijn
Toelichting	<p>Het bevorderen van het veilig bewust handelen in alle lagen van de organisatie van Opdrachtnemer om daarmee het aantal onveilige situaties terug te dringen met als gevolg minder incidenten (letsel, verzuim, schades).</p> <p>Context: De Safety Culture Ladder (ook wel: Veiligheidsladder) meet de volwassenheid van een organisatie met betrekking tot veilig bewust handelen (houding en gedrag) op een schaal van 1 tot en met 5. Opdrachtnemer kan door een onafhankelijke certificerende instantie laten toetsen of hij aan eisen gesteld aan het veiligheidsgedrag en -bewustzijn in deze Overeenkomst voldoet hetzij als organisatie, hetzij op projectbasis. Certificering is niet altijd verplicht, maar hangt af van de waarde en de mogelijke veiligheidsrisico's van de opdracht. Hoge risico's vereisen een geldig SCL-certificaat, middelgrote risico's een SCL Light statement en lage risico's een Approved Self Assessment (ASA). Dit wordt bepaald op basis van de risicomatrix van ViA (Veiligheid in Aanbesteding), zie de Handreiking ViA op https://gc-veiligheid.nl/tools/veiligheid-in-aanbesteding-via.</p> <p>Voor hulppersonen die door Opdrachtnemer worden ingezet kan mogelijk een ander bewijsmiddel volstaan, afhankelijk van de aard van de werkzaamheden die deze hulppersonen verrichten en van de waarde van het contract dat Opdrachtnemer met deze hulppersonen is overeengekomen.</p> <p>De opdrachtnemer schiet toerekenbaar tekort in de nakoming van de overeenkomst (wanprestatie), indien hij niet voldoet aan de hieronder geformuleerde verplichtingen. Opdrachtgever behoudt zich in dat geval alle rechten voor, waaronder opschorting van zijn betalingsverplichtingen, geheel of gedeeltelijke ontbinding van de overeenkomst, alsmede het vorderen van vergoeding van al de door opdrachtgever dientengevolge te lijden schade.</p>

Eis						
	ID	Eisnaam	Waarde	Eenheid	Referentiedocument	Verwijzing in document
eis	EIS-0547	Safety Culture Ladder trede	Opdrachtnemer voldoet aan de eisen die zijn gesteld aan het veiligheidsgedrag en -bewustzijn voor laddertrede 2 van de NEN Safety Culture Ladder (NEN, versie 4.0, datum 1 juli 2016)	-	Handreiking ViA	
eis	EIS-0548	Safety Culture Ladder voldoen	Opdrachtnemer draagt er zorg voor dat hij gedurende de looptijd van de Overeenkomst voldoet aan de eisen die zijn gesteld aan de laddertrede op het vereiste niveau van de NEN Safety Culture Ladder.	-		
Eis	Eis-xxxx	Safety Culture Ladder zelfstandige hulppersonen	Opdrachtnemer draagt er zorg voor dat door hem gecontracteerde zelfstandige hulppersonen, indien en voor zover van toepassing, voldoen aan het veiligheidsgedrag en -bewustzijn op ten minste het vereiste niveau van de NEN Safety Culture Ladder dat ziet op de werkzaamheden van deze hulppersonen overeenkomstig de risicomatrix ViA. Opdrachtnemer zal tevens bedingen dat deze zelfstandige hulppersonen vervolgens bedoelde verplichtingen onverkort doorleggen aan alle partijen met wie zij op hun beurt contracten aangaan ten behoeve van de uitvoering van deze Overeenkomst.	-	Handreiking ViA	
eis	Eis-xxxx	Safety Culture Ladder administratie	de Opdrachtnemer beschikt over een adequate administratie ten behoeve van de uitvoering van de Overeenkomst waarmee hij aantoont dat hij voldoet aan de eisen aan zelfstandige hulppersonen ten aanzien veiligheidsgedrag en -bewustzijn. Bij deze			

			administratie kan men voor het beschikken over het vereiste bewijsmiddel verwijzen naar de verklaring van de certificerende instelling in het register op www.safetycultureladder.com/nl/certificaathouders/ .			
--	--	--	--	--	--	--

Output-document

ID	output-document
OUT-012	Bewijs veiligheidsgedrag en -bewustzijn Opdrachtnemer (Approved Self Assessment)
OUT-013	Bewijs veiligheidsgedrag en -bewustzijn Opdrachtnemer (SCL-certificaat)
OUT-014	Bewijs veiligheidsgedrag en -bewustzijn Opdrachtnemer (SCL Light statement)
OUT-015	Bewijs veiligheidsgedrag en -bewustzijn zelfstandige hulpverleners

OF:

Output-document Bewijs veiligheidsgedrag en -bewustzijn Opdrachtnemer (SCL-certificaat)

Algemeen

Naam	Bewijs veiligheidsgedrag en -bewustzijn Opdrachtnemer (SCL-certificaat)
toelichting	Een bewijsstuk verstrekt door een Ladder Certificerende Instelling waaruit blijkt dat wordt voldaan aan de gestelde eis.

verplichting

Tijdstip	Uiterlijk 90 dagen na de datum de waarop Opdrachtgever de Aanbieding van de Opdrachtnemer schriftelijk heeft aanvaard. (Basisovereenkomst considerans sub (f))
Inleververplichting	Acceptatie
Reactietermijn	10 dagen

Eis

	ID	Eisnaam	Waarde	Eenheid	Referentiedocument	Verwijzing in document
eis	EIS-0551	SCL certificaat niveau	een geldig SCL-certificaat op ten minste het vereiste niveau dat ziet op de onderneming van Opdrachtnemer of, in het geval van een samenwerkingsverband, voor elke onderneming in het samenwerkingsverband of, in het geval gekozen is voor projectcertificering, een geldig SCL-certificaat op ten minste het vereiste niveau dat ziet op het onderhavige project	-		

OF:

Output-document Bewijs veiligheidsgedrag en -bewustzijn Opdrachtnemer (SCL Light statement)

Algemeen

Naam	Bewijs veiligheidsgedrag en -bewustzijn Opdrachtnemer (SCL Light statement)
toelichting	Een bewijsstuk verstrekt door een Ladder Certificerende Instelling waaruit blijkt dat wordt voldaan aan de gestelde eis.

verplichting

Tijdstip	Uiterlijk 90 dagen na de datum de waarop Opdrachtgever de Aanbieding van de Opdrachtnemer schriftelijk heeft aanvaard. (Basisovereenkomst considerans sub (f))
Inleververplichting	Acceptatie
Reactietermijn	10 dagen

Eis						
	ID	Eisnaam	Waarde	Eenheid	Referentiedocument	Verwijzing in document
eis	EIS-0552	SCL Light statement	een geldig SCL Light statement op ten minste het vereiste niveau dat ziet op de onderneming van Opdrachtnemer of, in het geval van een samenwerkingsverband, voor elke onderneming in het samenwerkingsverband of, in het geval gekozen is voor projectcertificering, een geldig SCL Light statement op ten minste het vereiste niveau dat ziet op het onderhavige project	-		

OF:

Output-document Bewijs veiligheidsgedrag en -bewustzijn Opdrachtnemer (Approved Self-Assessment)	
Algemeen	
Naam	Bewijs veiligheidsgedrag en -bewustzijn Opdrachtnemer (Approved Self-Assessment)
toelichting	Een bewijsstuk verstrekt door een Ladder Certificerende Instelling waaruit blijkt dat wordt voldaan aan de gestelde eis.

verplichting	
Tijdstip	Uiterlijk 90 dagen na de datum de waarop Opdrachtgever de Aanbieding van de Opdrachtnemer schriftelijk heeft aanvaard. (Basisovereenkomst considerans sub (f))
Inleververplichting	Acceptatie
Reactietermijn	10 dagen

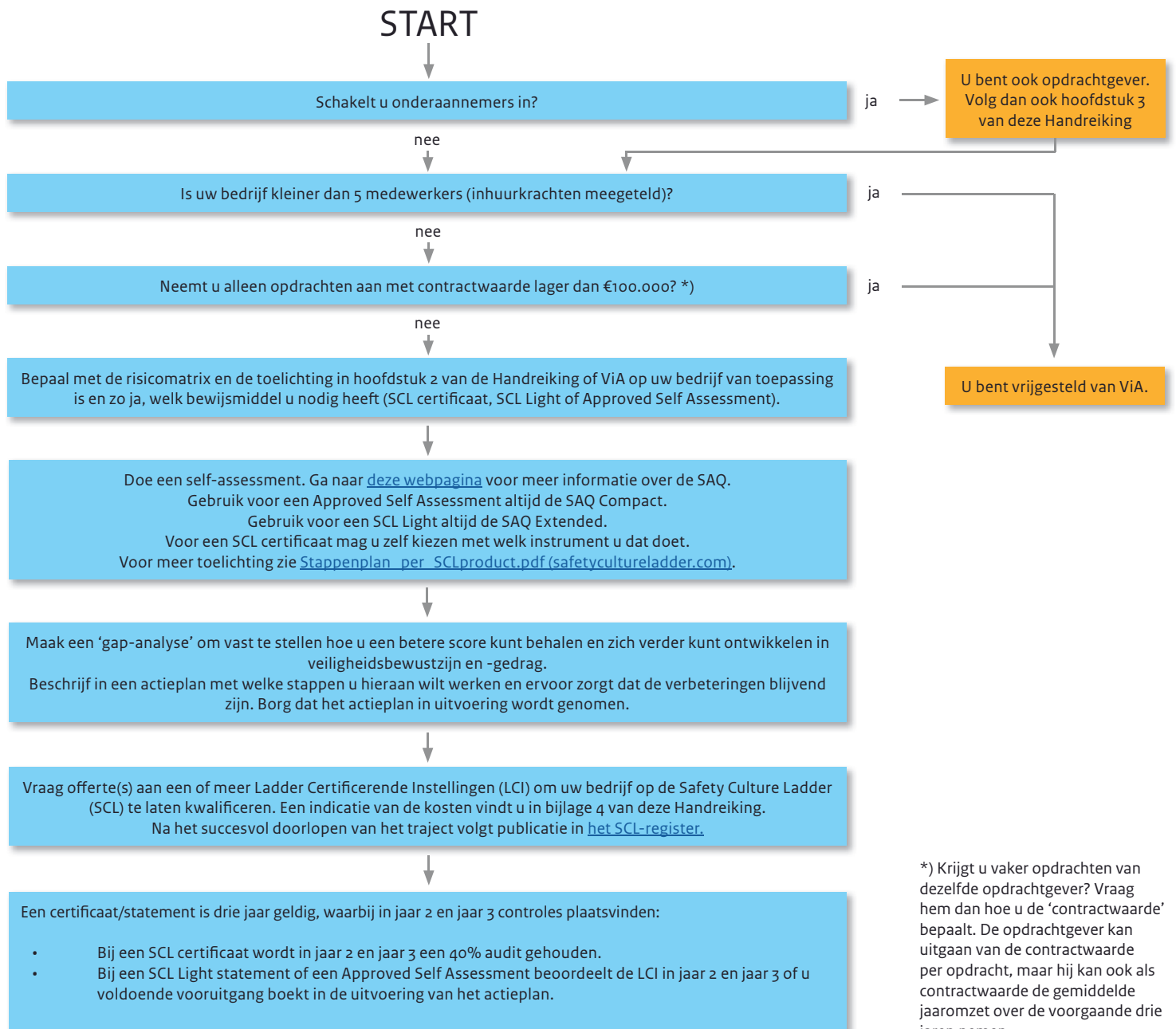
Eis						
	ID	Eisnaam	Waarde	Eenheid	Referentiedocument	Verwijzing in document
eis	EIS-0553	Approved Self Assessment	een geldig Approved Self Assessment op ten minste het vereiste niveau dat ziet op de onderneming van Opdrachtnemer of, in het geval van een samenwerkingsverband, voor elke onderneming in het samenwerkingsverband of, in het geval gekozen is voor projectcertificering, een geldig Approved Self Assessment statement op ten minste het vereiste niveau dat ziet op het onderhavige project	-		

Output-document Bewijs veiligheidsgedrag en -bewustzijn zelfstandige hulppersonen	
Algemeen	
Naam	Bewijs veiligheidsgedrag en -bewustzijn zelfstandige hulppersonen
toelichting	Een bewijsstuk verstrekt door een Ladder Certificerende Instelling waaruit blijkt dat wordt voldaan aan de gestelde eis.

verplichting	
Tijdstip	Uiterlijk op de datum de waarop Opdrachtnemer een opdracht heeft verstrekt aan de zelfstandige hulppersoon
Inleververplichting	
Reactietermijn	

Eis						
	ID	Eisnaam	Waarde	Eenheid	Referentiedocument	Verwijzing in document
eis	EIS-0554	Bewijs veiligheidsgedrag en –bewustzijn zelfstandige hulppersonen	een geldig bewijs veiligheidsgedrag en –bewustzijn op ten minste het vereiste niveau dat ziet op de onderneming van deze zelfstandige hulppersoon.	-		

Bijlage 3 Schema hoe te voldoen aan de eisen vanuit ViA



Bijlage 4 Kostenindicatie

Onderstaande tabel geeft voor een aantal situaties aan wat globaal de gemiddelde jaarlijkse kosten zijn voor het verkrijgen van een kwalificatie op de Veiligheidsladder (Safety Culture Ladder) binnen ViA.

	Bedrijf A	Bedrijf B	Bedrijf C	Bedrijf D	Bedrijf E
Omvang organisatie	10 medewerkers	30 medewerkers	60 medewerkers	200 medewerkers	2000 medewerkers
Certificatie					
Auditduur	2	2,4	3	5	8,5
Auditkosten	€ 2400	€ 3800	€ 4800	€ 7900	€ 13.000
SCL Light audit					
Auditduur	1	1	1	1,5	2,2
Auditkosten	€ 1600	€ 1600	€ 1650	€ 2350	€ 3600
Self assessment					
Auditduur	0,5	0,5	0,5	0,5	0,5
Auditkosten	€ 980	€ 980	€ 1030	€ 1030	€ 1030

Toelichting

- De tabel geldt voor trede 2. Voor trede 3 zijn de auditduur (en dus ook de kosten) een factor 1,5 hoger.
- In deze tabel is het gemiddeld aantal dagen per jaar inzet van auditoren aangegeven. De auditduur is in jaar 2 en 3 lager dan in jaar 1, zoals aangegeven in document N 67 op: www.safetycultureladder.com/veiligheid-in-aanbestedingen-bouw/.
- Interviews voor certificering en voor SCL Light audit worden afgenomen door 2 auditoren.
- Voor de verificatie van een SAQ (Self Assessment Questionnaire), gap-analyse en actieplan in jaar 1 geldt een hele dag (1 auditor).
- Voor de check op (aanpak en voortgang van) het actieplan in jaar 2 en jaar 3 van een Approved Self Assessment geldt een halve dag (1 auditor) en van een SCL Light audit geldt een hele dag (1 auditor).
- De kostenindicatie is op basis van een gemiddeld dagtarief van € 1.400,- (ruim gesteld). Ook zijn de geldende opdrachten meegerekend (naar boven afgerond).
- De kostenindicatie is exclusief interne kosten voor het voorbereiden op en bijwonen van audits e.d..
- Aan deze kostenindicatie kunnen geen rechten worden ontleend. Voor het bepalen van de kosten in een specifieke situatie dient contact te worden opgenomen met een Ladder Certificerende Instelling (LCI). Zie: www.safetycultureladder.com/nl/hoe-certificeren/ladder-certificerende-instellingen/.

Bijlage 5 Richtlijn invoering, handhaving en sancties ViA

Uitgangspunt

De ondertekenaars van de Governance Code Veiligheid in de Bouw (GCVB) hebben afgesproken ViA te verankeren in hun bedrijfsvoering en dit bij alle opdrachten inclusief die voor architecten- en ingenieursdiensten toe te passen. De publieke ondertekenaars verklaren ViA van toepassing op al hun opdrachten binnen de scope van ViA. Voor private ondertekenaars geldt dat zij ViA als norm hanteren ook als er dit niet vanuit een contracteis wordt verlangd.

Ondertekenaars verplichten zich tot het helpen van de keten om gezamenlijk de veiligheid in de bouw te verbeteren door:

- het te allen tijde voldoen aan de onder de GCVB afgesproken minimale eisen van ViA;
- het uitvoeren van een handhavings- en sanctiebeleid op basis van deze notitie.

Door deze afspraken zorgen we voor een *level playing field* waardoor opdrachtnemers, zonder dat dit hun concurrentiepositie schaadt, de kosten onder hun Algemene Kosten (AK) kunnen opnemen. De investering in ViA leidt tot een veiligere werkomgeving, minder incidenten en ongelukken en daarmee een efficiënter werkproces.

Om collectief uit te stralen dat wij ViA ook daadwerkelijk gaan invoeren en hanteren, zullen wij in onze voorlichting en communicatie expliciete duiding geven dat:

- indien een opdrachtnemer niet tijdig voldoet aan de ViA-vereisten hij in gebreke is;
- daar sancties op kunnen volgen.

De afwikkeling hiervan geschiedt dan volgens de door ondertekenaar met de opdrachtnemer overeengekomen afspraken, vastgelegd in het contract en/of eigen inkoopvoorwaarden.

Deze notitie is een handreiking en geeft aan welke handelwijze de ondertekenaars van elkaar mogen verwachten. Een specifieke invulling in de aanbestedingsstukken dan wel offerteaanvraag, de contracteisen, of de inkoopvoorwaarden van de opdrachtgever of een specifieke invulling in combinatie met het eigen veiligheidsbeleid, waarin reeds een handhavings-, sanctie- en incentivebeleid is opgenomen, staat de ondertekenaars vrij.

Toelichting op het onderscheid publieke en private ondertekenaars

Voor de publieke ondertekenaars (overheidsopdrachtgevers) geldt andere regelgeving dan voor de private ondertekenaars. Indien door een overheidsopdrachtgever de Safety Culture Ladder (SCL) wordt geëist in een aanbesteding kan het discriminerend en niet proportioneel zijn om als geschiktheidseis⁶ een certificaat te eisen omdat een bedrijfscertificaat voor bepaalde gegadigden wellicht onvoldoende verband heeft met het voorwerp van de opdracht⁷. Voor contracten van het Rijksvastgoedbedrijf en Rijkswaterstaat zal dan ook een eis ten aanzien van de vereiste trede op de Veiligheidsladder als contracteis worden opgenomen, zonder dat er een geschiktheidseis is gesteld en dient de opdrachtnemer uiterlijk 90 dagen na de datum van opdrachtverlening aan te tonen dat hij op de vereiste trede staat. In dit geval kan de vereiste trede worden aangetoond met een bedrijfscertificaat of met een

⁶ Ziet op beroepsbekwaamheid als bedoeld in art 2.90 2^e lid van de Aanbestedingswet 2012.

⁷ Aanbestedingswet 2012, artikel 1.10, lid 1.

projectcertificaat⁸. Indien opdrachtnemer op dag 90 de kwalificatie⁹ niet kan overleggen is hij in gebreke¹⁰. Het staat andere opdrachtgevers vrij ditzelfde systeem te volgen.

Invoeringsrichtlijn ViA

De vraag of ViA geldt is afhankelijk van de vraag wie initiatiefnemer/hoofdupdrachtgever is. Dit betekent concreet het volgende:

- In het geval van een opdracht van een publieke opdrachtgever dan geldt ViA als de publicatiedatum van de Aankondiging van de opdracht¹¹ op of na 1 januari 2022 valt.
- In het geval van eigen ontwikkeling voor of door een private ondertekenaar dan geldt ViA wanneer de eerste bouw gerelateerde investeringsbeslissing na aankoop van de grond op of na 1 januari 2022 valt.
- In andere gevallen geldt ViA als de datum van de offerteaanvraag voor de hoofdupdracht op of na 1 januari 2022 valt.

Bij lopende raamovereenkomsten (bijvoorbeeld in het kader van onderhoud) zal de ViA-eis gaan gelden vanaf de eerstvolgende contractverlenging op of na 01-01-2022.

Met deze aanpak wordt het beslag op de capaciteit van de certificerende instellingen (CI's) beperkt. Zou ViA ook bij lopende opdrachten worden geëist dan zullen de CI's niet in de vraag kunnen voorzien.

Het is mogelijk dat een opdrachtnemer gedurende de contractperiode zijn kwalificatie voor ViA verliest, dan wel deze niet (tijdig) verlengt. In dat geval is de opdrachtnemer in gebreke. Om ervoor te zorgen dat een opdrachtnemer ook gedurende de looptijd van een aan hem verleende opdracht aantoonbaar blijft presteren op het van toepassing zijnde niveau van ViA, dient de minimumeis in alle gevallen in het contract opgenomen te worden¹². Wanneer ViA in de geschiktheidseis is gehanteerd dan is deze minimumeis gelijk aan de geschiktheidseis.

Voor private ondertekenaars geldt als vuistregel bij het hanteren van ViA als geschiktheids criterium dat gekwalificeerde opdrachtnemers altijd de voorkeur krijgen boven (vergelijkbare) niet gekwalificeerde opdrachtnemers. Wanneer voor bepaalde werkzaamheden in het begin nog te weinig partijen gekwalificeerd zijn dan geldt als criterium dat bedrijven die nog niet zijn gekwalificeerd, maar hiertoe wel een opdracht hebben gegeven aan een certificerende instelling en een self-assessment hebben uitgevoerd de voorkeur krijgen boven (vergelijkbare) niet gekwalificeerde opdrachtnemers. Het is aan de ondertekenaar om dit in het eigen beleid in te passen, waarbij ook private ondertekenaars ViA kunnen hanteren als contracteis i.p.v. als geschiktheidseis.

Richtlijn Handhaving en sancties

In het algemeen zal een contract de (mogelijke) consequenties vermelden als een opdrachtnemer tijdens de uitvoering van het contract niet voldoet. Vaak is dit geborgd in een generieke bepaling¹³.

Aan het inzetten van een dergelijke bepaling moet een zorgvuldig traject voorafgaan. Daarbij moet gekeken worden naar de vraag in hoeverre de tekortkoming toerekenbaar is, welke inspanningen door de opdrachtnemer zijn en worden gedaan om aan de eisen te voldoen, verzachtende omstandigheden, de respons op waarschuwingen en op geboden

⁸ Zie voor uitleg van bedrijfscertificering versus projectcertificering paragraaf 2.7 van de Handreiking ViA.

⁹ Afhankelijk van de contractwaarde en de impact: een SCL-certificaat, een SCL Light Statement of SCL Approved Self Assessment.

¹⁰ Par. 43 UAV-GC 2005 of par. 46 UAV 2012

¹¹ Bij een Meervoudig onderhandse procedure: de uitnodiging tot inschrijving. Bij een Enkelvoudig onderhandse procedure: de offerteaanvraag.

¹² De contractuele eis kan uniform zijn, zie het voorbeeld in de Handreiking ViA in bijlage 1.

¹³ Bijvoorbeeld: zie art. 46 UAV 2012 en art. 43 UAV-GC 2005

herstelkansen, etc.. Ook bij het tussentijds verliezen van een kwalificatie moet gekeken worden naar de omstandigheden van het geval en hoe daarmee om wordt gegaan binnen de kaders van het Handboek SCL¹⁴.

Voor alle ondertekenaars geldt in beginsel dat, na deze zorgvuldige afweging, duidelijke handhaving van belang is, ter borging van veiligheidscultuur en het onderling level playing field. Voor de rijksopdrachtgevers betekent dit, dat bij niet voldoen, de sanctie schorsen van (relevante delen van) het werk of het laten vervangen van een niet gekwalificeerde onderopdrachtnemer. Bij uitblijven van verbetering volgt, als uiterste consequentie, het ontbinden van het contract.

Voor de private ondertekenaars geldt in beginsel hetzelfde, al ligt het stilleggen van het werk omdat één van de (soms vele) opdrachtnemers niet aan ViA voldoet, niet voor de hand. Ook hier geldt als uiterste consequentie ontbinding van het contract en vervanging door een andere wel gekwalificeerde opdrachtnemer.

Het opleggen van een boete bij het niet (meer) voldoen aan de eisen vanuit ViA is geen optie, omdat een verkeerd signaal afgeeft dat veiligheid inwisselbaar zou zijn voor geld. Immers een opdrachtnemer zou het gebrek op de voorhand kunnen calculeren en zo uitzetten tegen de investering in de veiligheidscultuur en het behalen van de kwalificatie.

Contractbeheersing

Tot slot is het een uitdrukkelijke aanbeveling om de mogelijkheden te benutten die de contractbeheersing geeft om tijdig signalen af te geven indien er een gegrond vermoeden bestaat dat een opdrachtnemer niet (tijdig) aan de vereisten zal voldoen, om zo zoveel mogelijk te voorkomen dat bij het verstrijken van de uiterste termijn men voor een voldongen feit staat met mogelijk vergaande consequenties.

Tot slot

Deze richtlijn is een intern document van en voor de ondertekenaars van de GCVB als advies hoe met ViA om te gaan zonder te treden in tussen ondertekenaars en hun opdrachtnemers overeengekomen contractuele verplichtingen. Er kunnen dan ook geen rechten aan worden ontleend.

¹⁴ Het Handboek Safety Culture Ladder (zie <https://www.safetycultureladder.com/nl/hoer-certificeren/documenten/>) geeft een hersteltermijn van 13 weken bij een negatieve uitslag van een opvolgingsaudit. Geeft de tweede meting een positieve uitslag dan vervalt de tekortkoming.

Bijlage 6 Versiebeheer

Ten opzichte van versie 2.0 waren in versie 2.1 wijzigingen aangebracht in paragrafen 2.1, 2.4, 2.5 en 3.6, alsmede in voetnoot 2. In versie 2.2 zijn de volgende wijzigingen aangebracht ten opzichte van versie 2.1:

- De titel van de handreiking is aangepast, waardoor de vlag de lading beter dekt. De eerdere titel 'Handreiking Veiligheidssladder' suggereerde dat het vooral over de Veiligheidssladder gaat, terwijl daar het 'Handboek Safety Culture Ladder' van NEN voor is bedoeld. Bovendien werd deze handreiking in de wandelgangen al doorgaans 'Handreiking ViA' genoemd.
- In paragraaf 1.2 is de verwijzing naar het 'Handboek Safety Culture Ladder' van NEN aangepast aan de nieuwe versie 4.0 van dat handboek.
- In paragraaf 2.1 zijn enkele correcties in de tabel doorgevoerd.
- In paragraaf 2.2 is de risicomatrix herzien. De omschrijving van de impactklassen is uitgebreid. Hierdoor sluit het schema beter aan op de tekst in de Handreiking en worden naar verwachting veel onduidelijkheden weggenomen.
- In paragraaf 2.4 zijn bliksembeveiliging en PV-systemen toegevoegd als voorbeelden van typen installatiewerk die in een hogere impactklasse vallen dan overwegend in pandig installatiewerk.
- In paragraaf 2.5 is duidelijker omschreven wanneer en hoe ViA van toepassing is bij transport. Ook is de tekst aangescherpt om aan te geven dat ViA ook geldt voor bedrijven die zelf kleiner zijn dan 5 personen maar die door structurele inzet van derden feitelijk groter zijn.
- In paragraaf 2.6 is de tekst aangevuld om de toepassing van ViA door leveranciers van architecten- en ingenieursdiensten te verduidelijken.
- Bijlagen 1 en 2 zijn geheel herzien.

In versie 2.3 zijn de volgende wijzigingen aangebracht ten opzichte van versie 2.2:

- In paragraaf 2.2 is het principe *comply or explain* toegevoegd.
- In paragraaf 2.4 is de uitleg verbeterd hoe de impactklasse voor een opdracht als geheel moet worden bepaald wanneer delen van de opdracht in verschillende impactklassen vallen. Ook is er een voorbeeld opgenomen van werkzaamheden die niet in de risicomatrix zijn genoemd hoe in dat geval de impactklasse wordt bepaald.
- In paragraaf 2.5 is de inleiding aangevuld om duidelijk te maken dat deze paragraaf over meer dan alleen zuiver onderaanneming gaat. Verder is bij punt b de inleidende zin vereenvoudigd om verwarring door de eerdere formulering tegen te gaan. In punt e is een correctie aangebracht omdat het meenemen van opdrachtnemers in de audit en op het certificaat van een bedrijf alleen mogelijk is bij projectcertificering.
- In paragraaf 2.6 is de tekst aangevuld om de toepassing van ViA door leveranciers van architecten- en ingenieursdiensten verder te verduidelijken.
- In bijlage 5 is de Richtlijn invoering en handhaving ViA integraal overgenomen.

In versie 2.3.1 zijn de volgende wijzigingen aangebracht ten opzichte van versie 2.3:

- In paragraaf 2.6 is de passage over risicovolle omstandigheden en Bijlage II van de Richtlijn 92/57/EEG geschrapt en is toegevoegd dat onder voorwaarden bureaustudies en labonderzoek zijn vrijgesteld van ViA.
- Bij paragraaf 4.2 is een voetnoot opgenomen.
- Tekstuele verbeteringen in bijlagen 1 en 3.

In versie 2.3.2 is de tekst van paragraaf 2.6 in overleg met brancheorganisaties van architecten- en ingenieursdiensten verder verduidelijkt.

In versie 2.3.3 is de tekst van hoofdstuk 3 verduidelijkt.