



HANDREIKING TOEPASSING REGELING BEVORDERING SCHONE WEGVOERTUIGEN

(RBSW) VOOR AANBESTEDENDE DIENSTEN EN SPECIALE- SECTORBEDRIJVEN

VERSIE 3.0 JUNI 2024



INHOUDSOPGAVE

Colofon	2
1. Inleiding	3
2. Toelichting op de RBSW	4
2.1 Voor wie en wanneer geldt de regeling?	4
2.2 Overzicht minimumpercentages en voertuigcategorieën	4
2.3 Welke aanbestedingen vallen onder de RBSW?	6
2.4 Nadere uitleg schone voertuigen	7
2.5 Voertuigen die buiten de RBSW vallen	8
2.6 Vrijstelling aangepaste standaardvoertuigen (niet turn-key)	9
2.7 Publiceren van het aantal schone voertuigen	9
2.8 Raamovereenkomsten, DAS en de toepassing van de RBSW	10
3. Regeling in de praktijk	11
3.1 Stappenplan voor toepassing van de Regeling	11
3.2 Opname in Programma van Eisen	12
3.3 Algemene tips	12
Bijlage 1 – Lijst met CPV-codes als hulpmiddel voor toepassing voor de Regeling	13

COLOFON

Dit is een uitgave van PIANOo en het Ministerie van Infrastructuur en Waterstaat

Ontwerp en productie

Xerox | Osage

PIANOo, Expertisecentrum Aanbesteden

Rijksdienst voor Ondernemend Nederland

070-379 82 99 | info@pianoo.nl | www.pianoo.nl

Juni, 2024



1. INLEIDING

Vanaf 2021 is de eerste periode van de Europese Richtlijn, de Clean Vehicles Directive (CVD) gestart. Deze richtlijn heeft tot doel om de markt voor schone en energiezuinige wegvoertuigen te stimuleren. In Nederland is deze richtlijn geïmplementeerd in de Wet Milieubeheer en de bijbehorende 'Regeling bevordering schone wegvoertuigen' (hierna RBSW). De RBSW geldt voor alle aanbestedende diensten en speciale-sectorbedrijven (hierna 'aanbestedende diensten'). In de RBSW staat, kort samengevat, dat de aanbestedende diensten bij de aankoop van nieuwe wegvoertuigen een bepaald minimumpercentage schone voertuigen moeten inkopen. Vanaf 1 januari 2026 gaat de tweede periode van de RBSW in. De minimumpercentages zullen dan hoger zijn dan tijdens de eerste periode.

In deze handreiking wordt de RBSW nader toegelicht en wordt aangegeven wat gevraagd wordt van de aanbestedende diensten om het aantal aangeschafte schone voertuigen goed te kunnen registreren. Dit laatste is belangrijk omdat Nederland de Europese Commissie periodiek moet rapporteren over de mate waarin de doelstellingen worden gehaald. Waar de handreiking een nadere toelichting op de RBSW geeft zijn de teksten van Wet Milieubeheer en de RBSW leidend.





2. TOELICHTING OP DE RBSW

2.1 Voor wie en wanneer geldt de regeling?

- De RBSW geldt **voor alle aanbestedende diensten en speciale sector-bedrijven** die overheidsopdrachten aanbesteden voor:
 - De koop, huur, huurkoop of lease van wegvoertuigen;
 - De inkoop van een aantal diensten waar wegvoertuigen een essentieel onderdeel van uitmaken. Deze diensten worden gespecificeerd op basis van CPV-codes (Common Procurement Vocabulary) – (zie figuur 2).
- De RBSW geldt uitsluitend voor aanbestedingen **boven de Europese drempelwaarden**. Deze aanbestedingsgrens verschilt per type organisatie en wordt elke twee jaar opnieuw herzien. De belangrijkste waarden die tot en met 31 december 2025 gelden zijn:
 - €143.000 voor de centrale overheid;
 - €221.000 voor decentrale overheden;
 - € 443.000 voor speciale-sectorbedrijven en defensie.
- Er gelden **verschillende minimumpercentages** voor verschillende typen voertuigen (zie figuur 1, pagina 5).
- De minimumpercentages gelden per aanbestedende dienst, daarnaast moet Nederland als lidstaat voldoen aan de minimumpercentages.
- De minimumpercentages zijn gekoppeld aan aankopen die binnen de volgende referentieperioden worden gedaan:
 - Eerste referentieperiode:
2 augustus 2021 tot en met 31 december 2025;
 - Tweede referentieperiode:
1 januari 2026 tot en met 31 december 2030.

- De minimumpercentages gelden niet per aanbesteding, maar worden berekend over het totaal aantal voertuigen dat wordt aangeschaft of wordt ingezet bij diensten die vallen onder de Regeling gedurende de referentieperioden.
- De minimumpercentages gelden per categorie (lichte voertuigen, zware voertuigen en bussen). Het is niet mogelijk om tussen de verschillende categorieën voertuigen te compenseren.

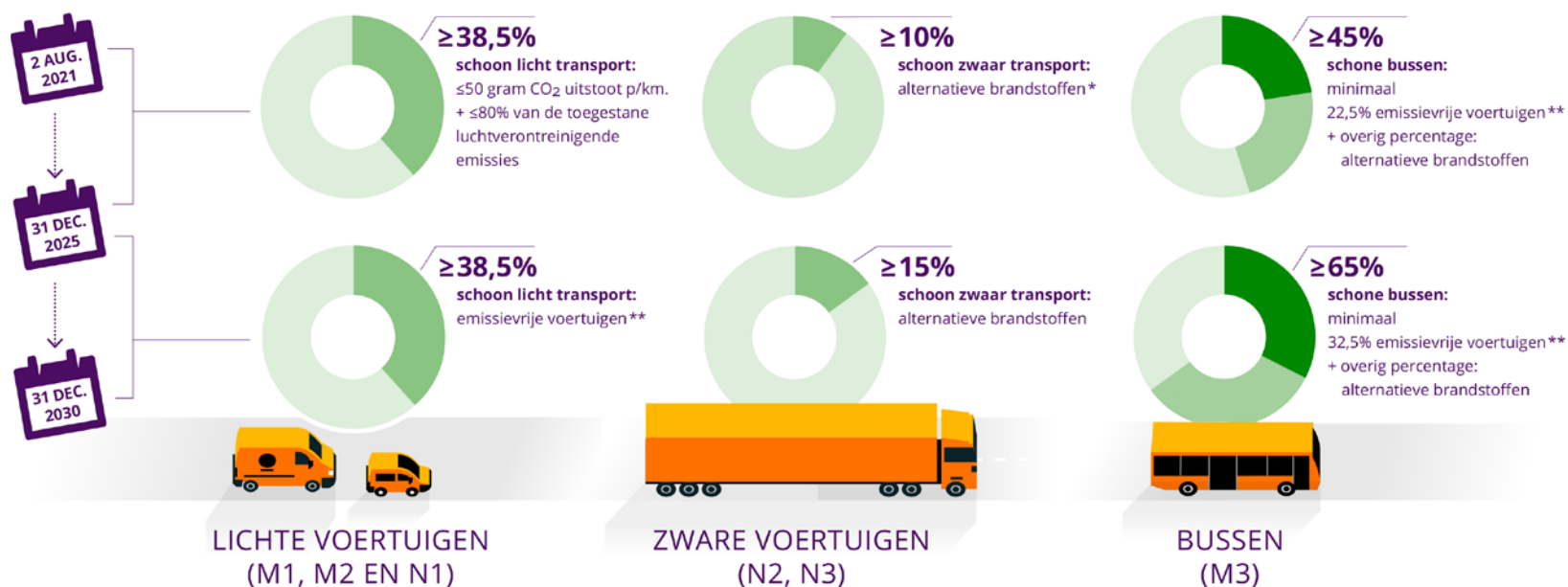
2.2 Overzicht minimumpercentages en voertuigcategorieën

Figuur 1 geeft een schematisch overzicht van de minimumpercentages per voertuigcategorie en de diensten die ook onder de Regeling vallen. In de figuur is te zien dat de Regeling van toepassing is op verschillende categorieën voertuigen (M1, M2, M3, N1, N2 en N3). Per categorie en periode kan de definitie voor wat als 'schoon' wordt aangemerkt, verschillen (zie paragraaf 2.4).

In Nederland zijn afspraken gemaakt op basis van het Klimaatakkoord die verder gaan dan bovenstaande normen. Een voorbeeld hiervan is de ambitie om het Rijkswagenpark in 2028 geheel emissievrij te laten zijn. Voor de partijen die het Klimaatakkoord hebben ondertekend blijven de ambities uit het Klimaatakkoord gelden. Het kabinet is voornemens om de RBSW in 2025 te herzien in het licht van de hogere doelen uit het Klimaatakkoord en te onderzoeken of de RBSW voor de tweede referentieperiode in lijn met het Klimaatakkoord kan worden gebracht.

REGELING BEVORDERING SCHONE WEGVOERTUIGEN

VERPLICHTE MINIMUMPERCENTAGES SCHONE WEGVOERTUIGEN PER AANBESTEDENDE DIENST



* alternatieve brandstoffen = elektriciteit en waterstof, biobrandstoffen, synthetische en paraffinehoudende brandstoffen, LPG, aardgas met inbegrip van biomethaan, CNG en LNG.

** emissievrije voertuigen: elektrische en waterstofvoertuigen

HET GAAT OM VOERTUIGEN DIE GEBRUIKT WORDEN BIJ:

EIGEN
WAGENPARK



OPENBAARVERVOER
OP DE WEG



DOELGROEPEN-
VERVOER



DIENSTEN
VOOR OPHALEN
VAN VUILNIS



POST- EN PAKKET-
VERVOER EN BEZORGING
OVER DE WEG



Figuur 1: Infographic Regeling bevordering schone wegvoertuigen

2.3 Welke aanbestedingen vallen onder de RBSW?

De RBSW is van toepassing op Europese aanbestedingen die gericht zijn op:

- De aankoop, huur, huurkoop of lease van wegvoertuigen voor het eigen wagenpark;
- De inkoop van een aantal diensten waar wegvoertuigen een essentieel onderdeel van uitmaken.

De aankoop, leasing, huur of huurkoop van wegvoertuigen voor het eigen wagenpark (leveringen)

Waar de minimumpercentages zijn gesteld op basis van de voertuigcategorieën zoals gehanteerd in de typegoedkeuring (M1, M2, M3, N1, N2 en N3), wordt in het inkoopproces een categorisering op basis van CPV gehanteerd. De CPV is een gemeenschappelijke woordenlijst van de EU voor overheidsopdrachten voor diensten, leveringen en werken. Als hulpmiddel voor het bepalen welke aankopen onder de RBSW kunnen vallen, heeft de Europese Commissie een lijst van de CPV-codes opgesteld waar voertuigen van de categorieën (M1, M2, M3, N1, N2 en N3) onder kunnen worden aanbesteed. Bijlage 1 bevat deze lijst van CPV-codes. Let op: Het kan zijn dat een voertuig dat via een CPV-code uit bijlage 1 wordt aanbesteed, alsnog recht heeft op een vrijstelling of buiten het bereik van de regeling valt. Het blijft dus van belang om als aanbestedende dienst zelf vast te stellen op basis van de in de Regeling genoemde criteria of de Regeling daadwerkelijk van toepassing is bij een voorgenomen aanbesteding.

De inkoop van diensten

Naast voertuigen die worden aangeschaft, gehuurd of geleased door een aanbestedende dienst, geldt de RBSW voor een aantal diensten. In figuur 2 is de lijst met CPV-codes opgenomen van diensten die onder de RBSW vallen. In het geval van de inkoop van diensten, vallen alle aanbestedingen met CPV-code die overeenkomt met de codes uit figuur 2 onder de RBSW.

Figuur 2: CPV-codes van diensten die onder de Regeling vallen

Beschrijving voertuig	CPV-code
Openbaarvervoersdiensten	60112000-6
Diensten voor speciaal personenvervoer over land	60130000-8
Personenvervoer zonder dienstregeling	60140000-1
Diensten voor ophalen van vuilnis	90511000-2
Postvervoer over de weg	60160000-7
Pakketvervoer	60161000-4
Postbezorging	64121100-1
Pakketbezorging	64121200-2

De aantallen schone voertuigen die de marktpartij wil inzetten voor de dienstverlening moeten ook zichtbaar zijn voor de verslaglegging voor de Europese Commissie. Het is daarom belangrijk dat de aanbestedende dienst deze aantallen ook publiceert bij het gunningsbesluit. Dit vraagt van de aanbestedende dienst dat deze bij de aankondiging van de aanbesteding (bijvoorbeeld in het programma van eisen) aan marktpartijen duidelijk maakt dat het aantal voertuigen dat wordt ingezet voor de dienstverlening moet worden opgegeven conform de indeling van de RBSW.

Indien een voertuig van een leverancier ook voor derden – anders dan de aanbestedende dienst – wordt ingezet is dit minder eenvoudig. Zeker als sprake is van wisselende voertuigen zoals bij pakketbezorging. In dat geval is het van belang dat de marktpartij kan aantonen hoeveel voertuigen redelijkerwijs – gedurende de termijn waarin de opdracht wordt uitgevoerd – zijn toe te rekenen aan de dienstverlening die wordt geleverd aan de aanbestedende dienst en welk percentage als ‘schoon’ kan worden geclassificeerd. Het is aan de aanbestedende dienst om de opgave van de marktpartij te toetsen en het aantal schone voertuigen in het gunningsbesluit kenbaar te maken.

In onderstaande tabel staat aangegeven wat de verschillen tussen de leveringen en de diensten zijn die onder de RBSW vallen.

2.4 Nadere uitleg schone voertuigen

In de eerste periode kan het minimumpercentage voor lichte voertuigen zowel met schone hybride voertuigen worden behaald als ook met emissievrije voertuigen. Voor de schone hybride voertuigen geldt het volgende criterium:

- Maximaal 50 gram CO₂-uitstoot en;
- Maximaal 80% van de geldende emissiegrenswaarden onder reële rijomstandigheden.

Voor het halen van de percentages voor zware voertuigen tellen ook voertuigen die rijden op alternatieve brandstoffen mee. In de RBSW is opgenomen dat het gebruik van biobrandstoffen met een ‘hoog ILUC-risico’ niet is toegestaan. ILUC staat voor Indirect Land Use Change. Dit treedt bijvoorbeeld op als bossen worden vernietigd voor de productie van palmolie. In Nederland is het niet mogelijk om biobrandstoffen te tanken met een hoog ILUC-risico. Biobrandstoffen die in Nederland getankt worden, zoals HVO of ‘blauwe diesel’, hebben dus geen ‘hoog ILUC-risico’.

Zware voertuigen die op deze biobrandstoffen rijden kunnen daarom ingezet worden om aan de percentages te voldoen.

	Eigen wagenpark (levering)	Inkoop van diensten
Welke aanbestedingen vallen onder de RBSW?	Aankoop, leasing, huur of huurkoop van wegvoertuigen.	Inkoop van diensten zoals pakketvervoer en postbezorging.
Welke voertuigen/diensten vallen onder de RBSW?	Indeling typegoedkeuringsregeling (RDW) (M1, M2, M3, N1, N2, N3 + uitzonderingen).	8 CPV-codes zoals te zien in figuur 2.
Corresponderende CPV-codes in TenderNed.	CPV-codes uit bijlage 1.	CPV-codes uit figuur 2.

2.5 Voertuigen die buiten de RBSW vallen

De RBSW is niet van toepassing op voertuigen die gebouwd zijn voor specifieke werkzaamheden en die niet geschikt zijn voor het vervoer van passagiers of goederen. Hieronder vallen:

- Rupsvoertuigen;
- Voertuigen voor het onderhoud van wegen, zoals sneeuwschuivers;
- Land- en bosbouwvoertuigen, twee- en drie- en vierwielers (quads);
- Touringcars¹;
- Specifieke voertuigen die speciaal zijn ontworpen en gebouwd voor werkzaamheden en die door hun bouw niet geschikt zijn voor personen- of goederenvervoer. Het mag dan niet gaan om een machine die is geplaatst op een zwaar of licht voertuig die wel onder de RBSW valt.

In de RBSW is daarnaast opgenomen dat voertuigen die worden genoemd in de Verordening (EU) 2018/858 vrijgesteld kunnen worden. Het gaat hierbij om:

- Voertuigen die zijn ontworpen en gebouwd of aangepast voor exclusief gebruik door de strijdkrachten;
- Voertuigen die zijn ontworpen en gebouwd om hoofdzakelijk op bouwplaatsen, in steengroeven, in havens of op luchthavens te worden gebruikt;

- Voertuigen die zijn ontworpen, gebouwd of aangepast voor gebruik door de burgerbescherming, de brandweer en voor diensten belast met handhaving van de openbare orde;
- Gepantserde voertuigen;
- Ambulances;
- Lijkwagens;
- Gehandicaptenvervoer;
- Mobiele kranen.

Deze tweede groep vrijstellingen is alleen bedoeld voor voertuigen waarvoor op het moment van aanbesteden geen of redelijkerwijze geen duurzaam alternatief beschikbaar is of onvoldoende breed beschikbaar is. Gedurende de eerste periode, die loopt van 2 augustus 2021 tot en met 31 december 2025, zal gesproken worden met de betrokken partijen en zal deze vrijstelling mogelijk worden heroverwogen voor de tweede referentieperiode.

In sommige gevallen is niet geheel duidelijk of een voertuig onder bovengenoemde uitzonderingen valt. Dit is bijvoorbeeld het geval bij hulpdienstvoertuigen. Een politieauto die als standaard M1 voertuig wordt aangepast en later van de kenmerkende strepen wordt voorzien, kan niet onder de uitzondering vallen. Een voertuig waarbij in één aanbesteding zowel voertuig als aanpassingen aan het voertuig wordt aanbesteed, kan wel onder de uitzondering vallen.

¹ Motorvoertuigen met meer dan acht zitplaatsen en een maximummassa van meer dan 5 ton, tenzij het gaat om een voertuig met een capaciteit van meer dan 22 passagiers met ruimte voor staande passagiers.

2.6 Vrijstelling aangepaste standaardvoertuigen (niet turn-key)

Het kan voorkomen dat aanbestedende diensten 'standaard' voertuigen aanschaffen die onder de RBSW vallen, maar die vervolgens zodanig worden aangepast dat er feitelijk uiteindelijk sprake is van een vrijgesteld voertuig. Denk hierbij aan aanpassingen voor specifieke functies waarbij nog geen 'schoon' voertuig kan worden ingezet. Een voorbeeld is de bepantsering van patrouillevoertuigen van de politie die 24/7 op de weg zijn. Door het gewicht van de aanpassingen kan de actieradius van het voertuig, die volgens de RBSW "schoon" is, wellicht te klein worden voor de taken die moeten worden uitgevoerd. Dergelijke voertuigen zijn dan vrijgesteld. Alleen het bestikeren van een voertuig is niet voldoende om voor de vrijstelling in aanmerking te komen.

Het aantal vrijgestelde voertuigen moet door de aanbestedende dienst gepubliceerd worden bij het gunningsbesluit. Per geval zal de aanbestedende dienst moeten afwegen of er sprake is van een substantiële aanpassing aan het voertuig én de functie die een uitzondering rechtvaardigt en dit motiveren. In hoofdstuk 3 is meer informatie te vinden over de motivatie van de uitzonderingsgronden in lijn met de toelichting bij de RBSW.

2.7 Publiceren van het aantal schone voertuigen

Nederland heeft op grond van de RBSW een rapportageverplichting opdat de Europese Commissie kan controleren of de minimumpercentages van de RBSW worden gehaald. De gegevens die worden ingevuld in de aanbestedingsformulieren zijn de basis van de monitoring. De rapportage op basis van de monitoring zal minimaal éénmaal per jaar aan de Tweede Kamer worden verzonden. Vanaf 2 augustus 2021 is het daarom van belang dat alle aanbestedingen voor voertuigen of diensten die onder de RBSW vallen op de juiste

manier worden gepubliceerd. Het is voor de aanbestedende diensten verplicht de gegevens aan te leveren over het aantal voertuigen dat is aanbesteed (zowel leveringen als diensten die onder de RBSW vallen) per voertuigcategorie:

- Het totale aantal voertuigen dat wordt aanbesteed (per categorie uit figuur 1);
- Het aantal schone voertuigen volgens de minimumpercentages binnen elke categorie (zoals toegelicht in figuur 1);
- Het aantal zware emissievrije voertuigen per categorie.

Vanaf april 2024 worden de nieuwe digitale aanbestedingsformulieren (de zogenaamde eForms) gebruikt bij het doen van aanbestedingen. In deze formulieren wordt er automatisch gevraagd om bovenstaande gegevens over de voertuigen in te vullen.

Zie Registratie RBSW via TenderNed



2.8 Raamovereenkomsten, DAS en de toepassing van de RBSW

Voor aanbestedende diensten met een groot wagenpark of samenwerkende aanbestedende diensten maken vaak gebruik van raamovereenkomsten of – bij gangbare voertuigen – een procedure volgens het dynamisch aankoopstelsel (DAS).

Voertuigen die op grond van de raamovereenkomst of DAS worden aangeschaft vallen sinds 2 augustus 2021 ook onder de RBSW en moeten voldoen aan minimumpercentages schone voertuigen zoals uiteengezet in paragraaf 2.1. Het kan echter zijn dat een raamovereenkomst of DAS met minicompitie al vóór 2 augustus 2021 is gegund. Bij de publicatie van de aanbesteding van een raamovereenkomst (ook bij gunning) is dan vaak nog niet bekend hoeveel en welk type voertuig uiteindelijk zal worden afgenomen door de aanbestedende dienst. Zeker als een raamovereenkomst voor meerdere jaren wordt aangegaan met een leverancier.

Voor raamovereenkomsten is het daarom van belang om op een andere wijze te publiceren hoeveel schone voertuigen worden aangeschaft of gebruikt. Er volgt immers geen apart gunningsbesluit per voertuig. Om er zeker van te zijn dat het verslag van Nederland aan de Europese Commissie per referentieperiode klopt is het van belang de voertuigen te registreren en de aantallen door te geven aan RVO. Dat kan door een email te sturen aan rbsw@rvo.nl.

Het is hierbij van belang onderscheid te maken tussen de verschillende categorieën voertuigen (licht, zwaar of bus), en of de voertuigen schoon, zero-emissie of diesel/benzine zijn. Daarnaast is het ook wenselijk dat een indicatie van het aantal af te nemen

voertuigen wordt aangegeven in het gunningsbesluit. Ten behoeve van de informatieplicht aan de Europese Commissie kan het Ministerie van IenW de uiteindelijke aantallen afgenomen voertuigen opvragen bij de aanbestedende dienst die gebruik maakt van een raamcontract.

Bij een DAS gaat het om ‘gangbare inkopen’ en wordt iedere nieuwe gunning gepubliceerd (per keer of gebundeld per drie maanden). Meer informatie over de toepassing van de DAS versus raamovereenkomsten is te vinden op de website van PIANOo in het document ‘[Handreiking dynamisch aankoopstelsel](#)’ (DAS).

Indien een aankondiging is gepubliceerd vóór 31 december 2025 maar het gunningsbesluit na deze datum wordt genomen, gelden de minimumpercentages van de tweede referentieperiode zoals uiteengezet in paragraaf 2.1.





3. REGELING IN DE PRAKTIJK

3.1 Stappenplan voor toepassing van de Regeling

- 1** Is er sprake van een aanbesteding waarbij voertuigen zijn betrokken? (om te controleren kunt u bijgevoegde lijst met CPV-codes als hulpmiddel gebruiken)

✓ **Zo ja:** ga door naar vraag 2.
✗ **Zo nee:** dan is de regeling niet van toepassing op uw aanbesteding.
- 2** Is de aanbesteding boven de Europese drempelwaarde?

✓ **Zo ja:** ga dan door naar vraag 3.
✗ **Zo nee:** dan is de regeling niet van toepassing op uw aanbesteding.
- 3** Valt het type voertuig onder een vrijstelling?

✓ Wordt het voertuig als volledig aangepast voertuig aanbesteed [turn key]?
✗ Is het een standaardvoertuig dat wordt aangepast waarna het onder een van de vrijstellingen valt?
- 4** Als er sprake is van een aanbesteding van een dienst waarbij voertuigen worden ingezet: vraag in het Programma van Eisen om een onderbouwing voor het aantal (schone) voertuigen dat redelijkerwijs kan worden toegerekend aan de dienstverlening.

✗ **Zo nee:** dan is de RBSW van toepassing en moeten alle voertuigen en schone voertuigen per categorie worden ingevuld volgens het standaard invulformat.
✓ **Zo ja:** vermeld in de publicatie van de aanbesteding volgens het standaard invulformat het gebruik van de vrijstelling voorzien van een korte motivering.
- 5** Als er sprake is van een Raamovereenkomst: Registreer het aantal schone voertuigen voor navragen door RVO en vermeld waar mogelijk het aantal schone voertuigen bij publicatie van de gunning.

3.2 Opname in Programma van Eisen

In de RBSW wordt gerefereerd aan de maximaal 50 gram CO₂ per kilometer en maximaal 80% van de toegestane luchtverontreinigende emissies op basis van de RDE. De 'real driving emissions' (RDE) gaan over de werkelijke emissiewaarden van een voertuig². Deze waarden worden vastgesteld voordat een voertuig wordt toegelaten op de Europese markt. Het is daarom belangrijk om bij de leverancier expliciet te vragen dit aan te tonen aan de hand van de goedkeuringsinformatie van het type voertuig, zowel t.a.v. de CO₂-uitstoot als de RDE-waarden (inclusief de juiste eenheden). Bovendien moet dit ook expliciet opgenomen worden in de gunningscriteria. Ook als een voertuig nog niet op de markt is dient de leverancier hieraan te voldoen.

Zware voertuigen die op HVO (biodiesel) of een andere alternatieve brandstof rijden, gelden voor de Regeling als 'schoon'. Bij het aanbesteden van diensten die onder de RBSW vallen, verdient het aanbeveling om al in het Programma van Eisen een methode vast te leggen hoe het aantal schone voertuigen wat ingezet wordt op de dienstverlening periodiek binnen het contractmanagement kan worden gevalideerd. Bijvoorbeeld door de laad/brandstof-facturen van een representatieve maand op te vragen (met de kentekens van de voertuigen die de diensten uitvoeren).

Bij dienstverlening waar het aantal voertuigen minder eenvoudig is te koppelen aan de specifieke opdracht van de aanbestedende dienst, is het raadzaam de marktpartij om een onderbouwde rekenmethodiek te vragen die bovendien tijdens de duur van het contract te verifiëren is door de aanbestedende dienst. Er zijn systemen in de markt die – al dan niet in een aangepaste vorm – in staat zijn om het aantal ZE-voertuigen te registreren.

3.3 Algemene tips

- Als verschillende aanbestedende diensten **gezamenlijk voertuigen inkopen**, is het van belang om in het Programma van Eisen duidelijk te maken welke voertuigen bij welke aanbestedende dienst horen. Voor de verslaglegging is het ook belangrijk dat per aanbestedende dienst wordt geregistreerd in de vrije velden uit de aanbestedingsformulieren welke (schone) voertuigen aan de verschillende aanbestedende diensten worden toegekend.
- Bij gebruik van een **aanbestedingskalender** is het aan te raden om vast te stellen in welke referentieperiode voertuigen of diensten die onder de RBSW vallen, moeten worden aanbesteed en aan welke eisen moet worden voldaan. Op die manier is het ook mogelijk om vroegtijdig te signaleren of de doelstellingen door de aanbestedende dienst wel of niet worden gehaald.
- Bij **grote raamovereenkomsten** die worden ingekocht door categoriemanagers, is het van belang dat ook de budgethouders en/of contractbeheerders zich verantwoordelijk voelen voor het inkopen, bestellen en inzetten van voldoende schone voertuigen om zo de minimumpercentages te behalen.

Meer informatie over de RBSW, en ook andere relevante onderwerpen zoals laadinfrastructuur, zero emissie zones en verduurzaming doelgroepenvervoer is te vinden in [Mobiliteitsdossier van PIANOo](#) op de website van PIANOo.

² De toegestane RDE-waarden per voertuigcategorie staan beschreven in Verordening (EG) 715/2007



BIJLAGE 1 – LIJST MET CPV-CODES ALS HULPMIDDEL VOOR TOEPASSING VOOR DE REGELING

Beschrijving voertuig	CPV-code
Personenwagens	34110000
Auto's: stationcars en sedans	34111000
Stationcars	34111100
Sedans	34111200
Voertuigen met vierwielaandrijving	34113000
Jeeps	34113100
Terreinvoertuigen	34113200
Terreinwagens	34113300
Minibusjes	34114400
Overige personenwagens	34115000
Motorvoertuigen voor personenvervoer van minder dan 10 personen	34115200
Tweedehands transportvoertuigen	34115300
Bussen en touringcars	34121000
Bussen voor openbaar vervoer	34121100
Gelede bussen	34121200
Dubbeldekkers	34121300
Bussen met verlaagde vloer	34121400
Kleine vrachtwagentjes	34131000

Beschrijving voertuig	CPV-code
Gelede vrachtwagens	34133000
Tankwagens	34133100
Brandstoftankwagens	34133110
Diepladers en kipauto's	34134000
Diepladers	34134100
Kipauto's	34134200
Bestelwagens	34136000
Lichte bestelwagens	34136100
Kleine dichte vrachtwagens	34136200
Tweedehandsvoertuigen voor goederenvervoer	34137000
Trekkers	34138000
Voertuigen voor werkzaamheden in verband met vast afval	34144510
Vuilniswagens	34144511
Vuilniscompacteerwagens	34144512
Electrische voertuigen	34144900
Electrische bussen	34144910
Speciale voertuigen	34114000
Hulpdienstvoertuigen	34114100

Beschrijving voertuig	CPV-code
Reddingsvoertuigen	34114110
Voertuigen voor paramedische doeleinden	34114120
Ambulances	34114121
Voertuigen voor patiëntenvervoer	34114122
Politieauto's	34114200
Arrestantenwagens	34114210
Voertuigen voor de sociale dienst	34114300
Vrachtwagens met hoogwerker	34142100
Hydraulische kipwagens	34142300
Brandbluswagens	34144210
Autoladders	34144211
Tankautospuiten	34144212
Brandweerwagens	34144213
Tankwagens voor vliegtuigbrandstof	34144730
Vliegtuigtrekkers	34144740

