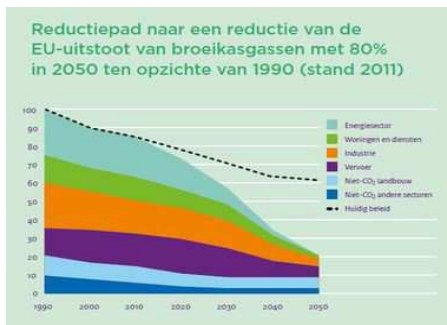


Actieplan Maatschappelijk Verantwoord Inkopen 2018-2019

Met de uitvoering van ons Actieplan MVI dragen we bij aan de uitvoering van onze duurzaamheidsambities en het bereiken van de energietransitie opgave én stimuleren we het bedrijfsleven duurzaam te ondernemen.



16 oktober 2018

Inhoudsopgave

I.	Inleiding	3
I.1	Manifest MVI	3
I.2	Wat is Maatschappelijk Verantwoord Inkopen?	4
I.3	Totstandkoming Actieplan MVI Noordwijk	4
I.4	Kader maatschappelijk verantwoord inkopen Noordwijk	5
II.	Einddoelstellingen en tussendoelstellingen: stapsgewijs naar MVI	6
II.1	Doelstellingen in stappen bereiken	6
II.2	Organisatorische gevolgen	8
II.3	Nulmeting	8
III.	Jaarlijkse prioritering en Impactanalyse	10
IV.	Borging in de organisatie	11
IV.1	MVI door middel van sturing	11
IV.2	MVI door borging in de werkwijze van de organisatie	11
IV.3	MVI in het Inkoopproces	11
IV.4	Deskundigheidsbevordering	13
IV.5	Rol Inkoopadviseur Stichting Rijk en medewerkers gemeente	14
V.	Acties 2019	16
Bijlage 1	Definities	17
Bijlage 2	Resultaten interviewronde	19

I. Inleiding

De gemeenten Noordwijk en Noordwijkerhout gaan fuseren per 1 januari 2019. De twee gemeenten hebben respectievelijk het Manifest in maart en december 2017 ondertekend. Vervolgens zijn de Actieplannen voor elk van de gemeente opgesteld. De actieplannen lopen niet ver uiteen, zij verschillen slechts op beleidskader en resultaten van de interviews, waarop aandachtspunten zijn gebaseerd. Jaarlijks worden de Actieplannen vernieuwd. Volgend jaar, in 2019, zal er voor de nieuwe gemeente Noordwijk één Actieplan MVI worden opgesteld.

I.1 Manifest MVI

De gemeente Noordwijk heeft in maart 2017 het Manifest Maatschappelijk Verantwoord Inkopen (MVI) ondertekend. Wethouder Marie José Fles, portefeuillehouder Duurzaamheid, heeft samen met, inmiddels, 152 andere organisaties haar handtekening gezet.

Doelen van het Manifest:

- Tegengaan van klimaatverandering, door klimaatmitigatie en met aandacht voor klimaatadaptatie;
- Realiseren van een circulaire economie;
- Verminderen van milieudruk;
- Beschermen en duurzaam benutten van natuurlijk kapitaal;
- Verduurzamen van de bedrijfsvoering van overheden;
- Verduurzamen van product- en marktketens;
- Stimuleren van hernieuwbare energieopwekking en energie-efficiëntie;
- Toepassing van “biobased” grondstoffen en materialen;
- Stimuleren van innovatie, waarbij de overheid als “lead customer” optreedt;
- Tegengaan van mensenrechtenschendingen, betalen van een leefbaar loon en het verbeteren van arbeidsomstandigheden in de wereldwijde waardeketens;
- “Social return”.

De gezamenlijke overheden kopen per jaar voor bijna 72 miljard euro in. De overheid heeft daardoor invloed op ecologische en sociale omstandigheden van leveringen, diensten en werken.

Maatschappelijk Verantwoord inkopen vormt een krachtig instrument om belangrijke duurzaamheidsdoelstellingen te bereiken, zoals energiebesparing, reductie van uitstoot broeikasgassen en de transitie naar duurzame energiebronnen. Ook hebben de gemeenten een voorbeeldfunctie op gebied van arbeidsintegratie, “social return” en arbeidsomstandigheden.

Actieplan MVI

De deelnemers aan het Manifest hebben toegezegd een Actieplan te maken waarmee zij beschrijven hoe ze stapsgewijs tot 100% MVI komen. Dit Actieplan bevat concrete doelstellingen voor de eigen organisatie. Bij de opstelling ervan worden verantwoordelijken voor de inkoop betrokken zoals bestuurders, budgethouders, projectleiders, inkopers en inkoopadviseurs. Het actieplan dient een half jaar na ondertekening openbaar te worden gemaakt. Door transparant in de werkwijze naar andere deelnemers van het manifest, naar collega's, bedrijven en naar de omgeving worden deelnemers gestimuleerd tot daadwerkelijke uitvoering.

Het Actieplan wordt jaarlijks geactualiseerd, nadat de evaluatie van de uitvoering van het vorige actieplan heeft plaatsgevonden.

I.2 Wat is Maatschappelijk Verantwoord Inkopen?

Maatschappelijk Verantwoord Inkopen houdt in dat de belangen voor “People, Planet en Profit” in evenwicht worden meegenomen bij afwegingen tijdens een inkoopproces. Bij MVI staat niet alleen het inkoopdoel voorop, maar wordt inkoop ook ingezet als instrument om maatschappelijke doelen (zie I.1) te behalen.

Bij MVI wordt meer dan voorheen gebruik gemaakt van de innovatiekracht van het bedrijfsleven door met hen de dialoog aan te gaan over de invulling van de brede maatschappelijk opgave waar een overheid voor staat en om door bij een aanbesteding meer functioneel uit te vragen.

I.3 Totstandkoming Actieplan MVI Noordwijk

Ondertekening Manifest

Op 13 december 2016 heeft het college BenW van de gemeente besloten tot het ondertekenen van het Manifest MVI. Vervolgens heeft de gemeente op 9 maart 2017 het Manifest MVI ondertekend. Het totaal aantal deelnemers in 2018 is 152.

Handreiking Actieplan MVI

Het Rijk heeft een handreiking opgesteld voor de opstelling van een actieplan MVI om vergelijking met de aanpak van andere gemeenten en organisaties mogelijk te maken. Van deze handreiking is bij opstelling van dit Actieplan gebruik gemaakt.

Actieplan Duin- en Bollenstreek

In de Duin- en Bollenstreek is tussen augustus 2017 en januari 2018 een gezamenlijk Actieplan opgesteld. Een werkgroep MVI is opgericht met deelname van alle Duin- en Bollenstreekgemeenten. De werkgroep heeft gezamenlijke ambities bepaald en toegewerkt naar een gezamenlijk Actieplan MVI.

Het plan bevat veel nuttige passages. Maar achteraf blijkt dat het niet mogelijk is dit plan één op één om te zetten naar het Actieplan voor Noordwijk. De specifieke situatie binnen de gemeente, zoals gebruikelijke werkwijzen, beleid en inkoopjaarplan, maakt het noodzakelijk een MVI Actieplan specifiek voor de gemeente uit te werken. Ingrediënten uit het plan die algemeen geldend zijn, zijn wel gebruikt voor de opstelling van dit Actieplan voor Noordwijk.

Projectplan en werkgroep MVI

In maart 2018 is een werkgroep ingesteld door het Managementteamoverleg van Noordwijkerhout en Noordwijk. De werkgroep bestaat uit de beleidsmedewerker duurzaamheid van de gemeente Noordwijkerhout/Noordwijk en adviseur maatschappelijk verantwoord inkopen van stichting Rijk. Vervolgens heeft de werkgroep een Projectplan opgesteld om tot een Actieplan te komen, deze is op 28 juni 2018 door de MTO's vastgesteld. Het projectplan geeft zicht op het projectresultaat, de afbakening, de aanpak en de planning.

De opstellers van het Actieplan zijn deskundigen op gebied van inkoop en duurzaamheid. Door deze is gevolgd: de eendaagse training “Hoe stel ik een Actieplan MVI op” gegeven door NEVI in opdracht van het Ministerie van IenW, de zesdaagse training “Academie circulair Inkopen” van PIANOo en Copper 8 en de workshops van het Manifest MVI in december 2017.

Interviewronde

Een interviewronde langs projectleiders, beleidsmedewerkers en vakdeskundigen maakt onderdeel uit van de aanpak. De resultaten van de interviews zijn verwerkt in een overzicht, zie bijlage “Resultaten interviews Maatschappelijk Verantwoord Inkopen Noordwijk”. Op basis van de resultaten zijn in het rapport aanbevelingen opgenomen voor de inbedding van MVI in de organisatie.

1.4 Kader maatschappelijk verantwoord inkopen Noordwijk

Het beleidskader van maatschappelijk verantwoord inkopen staat in onderstaande tabel samengevat weergegeven.

Bron	Ambities lange termijn	Beleidsdoelen
Manifest MVI	100 % maatschappelijk verantwoord inkopen door de overheid	<ul style="list-style-type: none"> - Belasting mens, milieu en natuurlijke hulpbronnen sterk verminderen - Afhankelijkheid fossiele brandstoffen sterk verminderen - 10% circulair inkopen in 2020 - Concurrentievermogen versterken door vernieuwing
Maatschappelijk Inkoop- en aanbestedingsbeleid		<ul style="list-style-type: none"> - Beleid toespitsen op lokale markt binnen wettelijke mogelijkheden; - Stimulering werkervaringsplaatsen
Rijk Procedure Handboek	Brede maatschappelijke doelstellingen worden door inkoop ondersteund	<ul style="list-style-type: none"> - Inkoop wordt strategisch ingezet om de duurzaamheidsdoelstellingen uit het Manifest MVI te helpen realiseren en waar mogelijk te versnellen
Coalitieakkoord Noordwijk	<ul style="list-style-type: none"> - Stimulering werkervaringsplaatsen - Energieneutrale gemeente in 2030 - “Fairtrade” gemeente - Blauwe Vlag 	<ul style="list-style-type: none"> - Convenant Bouwen en opleiden: creëren van opleidingsplaatsen - Energiearme gemeentelijke gebouwen - Groen - Burgerinitiatieven
Economische agenda	Toekomstbestendig bollenlandschap	<ul style="list-style-type: none"> - Meer zonne-energie op daken
Omgevingsvisie en Duurzaamheidsprogramma	Integraal uitwerken van beleidsthema duurzaamheid. Dit krijgt zijn weerslag in de wijze waarin de gemeente werkt en in de regio en activiteiten die expliciet hierop gericht zijn.	<ul style="list-style-type: none"> - Energieneutraal in 2030 - Energietransitie onder meer aan de hand van afspraken Energieakkoord Holland Rijnland 2017-2025 - Verduurzaming eigen bedrijfsvoering: Duurzaamheidsverslag, Duurzaam bouwenbeleid GPR, hogere score op Gemeentelijke duurzaamheidsindex. - Duurzame onkruidbestrijding
Energieakkoord Holland Rijnland	<ul style="list-style-type: none"> - Energieneutraal in de regio HR in 2050 	<ul style="list-style-type: none"> - Energiebesparing: 10 PetaJoule - Zon op daken: 0,7 PJ - Warmtetransitie: warmtevisie, aardgasloos

in 2050

- Ruimte voor zonnepanelen en windmolens
- Duurzame Mobiliteit
- Duurzame Greenports

II. Einddoelstellingen en tussendoelstellingen: stapsgewijs naar MVI

II.1 Doelstellingen in stappen bereiken

De doelstelling van ondertekening van het Manifest Maatschappelijk Verantwoord Inkopen en het opstellen van het Actieplan MVI is om toe te werken naar een organisatie die Maatschappelijk Verantwoord Inkopen (MVI) volledig toepast.

Bereiken van MVO doelen

Dit houdt in voor de gemeente Noordwijk dat bij inkoop van leveringen, diensten en producten wordt bijgedragen aan het halen van de maatschappelijke doelstellingen (MVO-doelen) van de organisatie. De doelstellingen zijn vastgelegd in de diverse beleidsstukken, agenda's en akkoorden die in het overzicht zijn weergegeven in paragraaf 1.4 Kader Maatschappelijk verantwoord inkopen.

De MVO focusgebieden zijn:

1. CO₂-neutraal
2. Circulaire economie
3. Klimaatbestendig
4. Biodiversiteit
5. Minimale footprint of herstel footprint uit het verleden
6. Sociale inclusie

Uitwerking van deze MVO-doelen naar inkoopdoelen in het algemeen:

1. CO₂-neutraal: bij inkoop van leveringen, producten en diensten wordt gestreefd naar CO₂-neutrale leveringen, producten en diensten. Hierop worden deze beoordeeld en wordt de mate van CO₂-footprint meegewogen in de beoordeling.
2. In een circulaire economie bestaat afval niet. Om een circulaire economie te bereiken worden zoveel mogelijk hergebruikte materialen en producten en te hergebruiken materialen en producten gebruikt. Hergebruik dient zo hoogwaardig mogelijk te zijn. We streven er evenals de rijksoverheid naar om 10% van de aanbestedingen circulair aan te besteden. Aanbestedingen die zich daar met name voor lenen zijn die voor inkoop van kleding, meubilair, koffie en thee en wegwerpproducten. Deze gaan we zo mogelijk circulair inkopen. Ook circulair slopen heeft onze aandacht.
3. Bij inkoop van producten en diensten in de openbare ruimte letten we er op dat deze klimaatbestendig worden uitgevoerd, dat wil zeggen dat de inrichting bestand is tegen de klimaatverandering die al gaande is, zoals meer hoosbuien en risico's voor hittestress.
4. Biodiversiteit: om te voorkomen dat de natuur verder achteruitgaat, houden we rekening met en bieden we ruimte aan de natuur waar mogelijk. Nieuwe ontwikkelingen, gebouwen en inrichting van de openbare ruimte ontwerpen we zoveel mogelijk natuurinclusief.
5. Met inkoop en aanbestedingen houden we in de afweging rekening met de ecologische footprint van de levering, product of werk. We kiezen voor de niet-giftige producten en producten die vrijwel niet belastend zijn voor het milieu (lucht, water, bodem, natuur).

6. We richten ons bij inkopen op het realiseren van zoveel mogelijk sociale inclusie, dat wil zeggen dat we er aan bijdragen dat zoveel mogelijk mensen fatsoenlijk betaalde arbeid kunnen verrichten en het aantal mensen dat afhankelijk is van een uitkering vermindert. We stimuleren dat mensen die geen werk hebben, toegang krijgen tot de arbeidsmarkt door om “Social Return on Investment” te vragen. Eerlijke handel (Fair Trade) zal onderdeel uitmaken van de aanbestedingen van producten en diensten waar dit op van toepassing is.

Ambitieweb

Per inkooptraject worden nog specifiek gekeken naar welke MVO-doelen met name van belang zijn en men met het project wil gaan behalen. Het maken van een ambitieweb kan daarbij behulpzaam zijn. Daarmee wordt bepaald welke ambities met het project worden gesteld en welke belangrijker zijn dan andere. Bijvoorbeeld bij de inkoop van beton zal met name circulariteit van belang zijn en bij de inkoop van schoonmaakdiensten “social return”. De MVO-doelstellingen van de organisatie dienen dus bij inkoop vertaald te worden naar inkoopdoelen. Dit vraagt om aandacht bij start van een inkooptraject of zelfs al in de idee- en planvorming.

Voor met name de grond- weg en waterbouw is een ambitieweb ontwikkeld, waarmee de uitwerking kan worden uitgevoerd. Het Rijk is bezig een tool te ontwikkelen om het ambitieweb te kunnen toepassen. Voor de grotere projecten gaan we deze tool inzetten.



Voorbeeld van een ambitieweb.

Bereiken van Innovatie

Voor 5% van de aanbestedingen wordt in de vorm van een pilot geëxperimenteerd met de toepassingen van vernieuwende materialen of producten of met nieuwe vormen van aanbestedingen om ervaring op te doen en de markt te stimuleren of te steunen om te vernieuwen.

Bereiken van MVI door andere vormen van aanbesteden

Een methode om marktpartijen aan te moedigen en uit te nodigen tot het leveren van duurzame en innovatieve producten, zijn inkooptechnieken nodig die complexer zijn dan alleen het hanteren van minimumeisen uit milieucriteriadocumenten van PIANOo zoals in voorgaande jaren gebruikelijk was. Alternatieve methoden zijn aanbesteden op basis van ambities en meer gebruik maken van dialoog met de markt. Ook kan meer gebruik worden gemaakt van gunning en selectiecriteria, waardoor bedrijven die zich onderscheiden op duurzame maatschappelijke prestaties een aanmerkelijk gunningvoordeel krijgen. Verder kan vaker uitgegaan worden van levensduurkosten van een product of dienst in plaats van alleen maar de aanschafprijs. Ook kan vaker gekozen worden voor een functionele uitvraag zoals: “een zitfunctie die circulair is voor drie jaar voor onze tijdelijke organisatie”.

Tenslotte is de wijze van toetsing van geleverde diensten, goederen en werken op het nakomen van duurzaamheidsbeloftes uit offertes belangrijk om in het contractmanagement op te nemen.

II.2 Organisatorische gevolgen

Het toepassen van de in II.1 genoemde activiteiten gaat niet van de ene dag op de andere. De organisatie moet worden ingericht om MVI werkwijze te faciliteren en te borgen dat MVI wordt toegepast.

Het begint bij een positieve basishouding ten aanzien van het onderwerp. Het is nodig dat inkopers, inkoopadviseurs en projectleiders weten waarom MVI nuttig en nodig is. Daarnaast moet duidelijk worden wat er onder wordt verstaan en hoe het kan worden toegepast. Daarvoor is het nodig stapsgewijs ervaring op te doen en te leren over kansen en beperkingen om vervolgens op basis van wat geleerd is vervolgstappen te kunnen zetten.

We realiseren ons dat we hierin een lerende organisatie zijn. Om te kunnen leren, vinden we het van belang om de voortgang te monitoren en ervaringen met elkaar te delen.

De volgende stappen met tussendoelstellingen worden in dit actieplan voorgesteld:

- in 2018 hebben we projecten geselecteerd op basis van multicriteria-analyse (zie Hoofdstuk III.4 Jaarlijkse prioritering) die veel kansen bieden voor MVI;
- In 2019 voeren we deze aanbestedingen op MVI wijze uit;
- In 2019 maken we een nieuwe selectie op basis van de multicriteria-analyse
- In 2020 voeren we van de geselecteerde aanbestedingen op MVI-wijze uit.
- Tot in 2022 volgen we deze werkwijze totdat MVI aanbesteden een natuurlijke werkwijze is geworden.

II.3 Nulmeting

Aan de hand inventarisatie van bestaand beleid en uit een interviewronde langs inkopers in de organisatie en bij Stichting Rijk, onze inkoopadviseur is het volgende beeld gevormd in hoeverre we in de gemeente al op weg zijn met Maatschappelijk Verantwoord Inkopen.

Beleid

Het beleid ten aanzien van MVI is in de organisatie is redelijk op orde. Het Maatschappelijk inkoop- en Aanbestedingsbeleid uit 2016 bevat concreet beleid ten aanzien van Maatschappelijk Verantwoord Inkopen. Er is aandacht voor, het beleid geeft aan dat inkooptrajecten worden ingezet om duurzaamheidsdoelen te halen. Wel blijken de ambities van het basisniveau. Dat blijkt onder meer uit dat in het beleid beschreven staat te werken volgens RAW bestekken die zijn gebaseerd op CROW richtlijnen en te werken met een richtlijn op SROI bij een aanbesteding van boven de 200.000 euro. Ook zijn er voorbeelden waar de gemeente vooruitstrevend werkt, zoals bij de inkoop van energie, waarbij met voorkeur gekozen wordt voor duurzame energie die in Nederland wordt opgewekt.

Het duurzaamheidsbeleid is in 2018 (ikv Omgevingsvisie) geactualiseerd en de duurzaamheids- of MVO-doelen zijn vastgelegd. Ook werkt de gemeente er aan om in de regio Holland Rijnland energieneutraal te zijn in 2050, dat wil zeggen dat we dan in de regio vrijwel evenveel energie duurzaam opwekken als gebruiken. Ze staat aardgasloze nieuwbouw voor, verhoging van de biodiversiteit en een circulaire economie.

Interviewronde

Tijdens de interviews is gebleken dat medewerkers wel bewust zijn van het nut en de noodzaak om aandacht te geven aan maatschappelijk verantwoord aanbesteden. Zo wordt gunnen op de laagste prijs steeds minder toegepast en aanbesteden op EMVI (de economisch meest voordelige inschrijving, waar meerdere criteria worden meegenomen) steeds meer. Zij lopen wel tegen

belemmeringen op die er voor zorgen dat ze niet voor de volle pond kunnen gaan. Zo blijkt werken volgens EMVI niet altijd onderscheidend te werken. Vaak is het lastig om LCA (de Levenscyclusanalyse) toe te passen, waarbij niet alleen gekeken wordt naar de milieubelasting van het product zelf, maar die gedurende de gehele levenscyclus van het product (productie, levering, onderhoud en sloop). Veelal wordt gewerkt met bestekken die gebaseerd zijn op het Programma van Eisen (PvE). Van dit PvE is aangegeven dat het wel eens tegen het licht gehouden mag worden, gezien de verhoogde ambitie op MVI.

Sociale aspecten worden bij alle van toepassing zijnde aanbestedingen meegenomen, op de wijze die beschreven is in het inkoop- en aanbestedingsbeleid. Met de eisen op “social return” wordt gewerkt, maar blijkt in de praktijk niet altijd uitgevoerd te (kunnen) worden. Op dit punt kan ook vernieuwing plaatsvinden zoals aanbesteden op basis van de PSO-ladder.

Methoden als functioneel aanbesteden en marktconsultaties worden vrijwel niet toegepast.

Kansen voor verbetering

Nu de organisatie het Manifest heeft ondertekend om maatschappelijk verantwoord inkopen hoge prioriteit te geven, zal zij haar ambities hoger moeten stellen. Zo zal er meer ruimte moeten komen voor marktconsultatie, functioneel aanbesteden en doorvertaling van maatschappelijke doelen in selectie- en gunningscriteria.

Het Handboek van Stichting Rijk waar de gemeente mee werkt, geeft een hoge ambitie aan, namelijk inkoop strategisch inzetten om de MVI doelen uit het Manifest te bereiken. Het is nu tijd om ook de stappen te zetten met een hogere ambitie.

Inkoopdiagnose

In 2019, na de fusie is gepland om een meer SMART meting uit te voeren van de situatie op MVI-inkopen. We voeren dan een inkoopdiagnose uit per domein en per productcategorie en/of productgroep, waarbij we de inkooptrajecten indelen in de volgende niveaus:

0. Geen MVI: in het inkooptraject zijn geen duurzaamheidsdoelen of doelen op social return geformuleerd.
1. Niveau 1: het minimumniveau waaraan de inschrijving moet voldoen, de “state of the art”, de ondergrens van een maatschappelijk verantwoorde aanbesteding gebruik makend van minimumeisen. Voorbeeld: In het inkooptraject zijn de criteria van het Milieucriteriadocument van Pianoo toegepast. Bij Grond-, weg- en waterbouw (GWW): CROW aanbevelingen gevolgd volgens RAW bestek uitgewerkt.
2. Niveau 2: het niveau dat streeft naar een significante verbetering ten opzichte van niveau 1. Ambitieuze minimumeisen worden gesteld in combinatie met prestatie belonende gunningscriteria.
3. Niveau 3: het niveau dat streeft naar toegevoegde waarde. Ambitieuze minimumeisen worden gesteld in combinatie met prestatie belonende gunningscriteria en er is ruimte voor experimentele criteria. Voorbeelden hiervan zijn: functionele criteria, criteria die streven naar het toevoegen van waarde in plaats van minder slecht of criteria die een positieve bijdrage leveren.

Organisatorische analyse

Tegelijkertijd met de inkoopdiagnose voeren we een organisatorische analyse uit: per productgroep beschrijven we wat de oorzaak is van de gevolgde ambitie door interview of enquête met de inkoper. Opties niveau 0 en 1: geen tijd voor, geen kennis van, geen ervaring mee, de markt is nog niet zo ver, dat werd te duur of paste niet in het budget, het leidt tot een slechter product of dienst, het huidige contract biedt er geen ruimte voor, niet aan gedacht, et cetera. Opties niveau 2 en 3: uitdaging lag voorhanden, er zijn veel goede voorbeelden om voor extra ambitie te gaan, we willen extra waarden met dit project bereiken, omdat het een voorbeeldproject is. Vervolgens onderzoeken dan we waar meer impact is te behalen en waar we prioriteiten willen leggen (zie verder onder kop Prioritering).

III. Jaarlijkse prioritering en Impactanalyse

Jaarlijks prioriteren we aan de hand van de inkoopjaarplan welke inkooptrajecten MVI worden ingekocht. Deze prioritering maken we door te bepalen waar de grootste impact is te halen aan de hand van een Multicriteria analyse.

De criteria die worden gehanteerd zijn:

- inkooptrajecten hebben een grote financiële impact (spendanalyse)
- inkooptrajecten hebben de grootste ecologische voetafdruk, te vertalen naar de drie thema's (impactanalyse)
- met de meeste winst voor "social return" (impactanalyse)
- laaghangend fruit, goede voorbeelden bekend, grote kans om succes te boeken (succesanalyse)
- de gemeente Noordwijk wil op dit onderwerp koploper zijn (bijv. innovatie, warmtetransitie)

Dit voert het op te zetten MVI-team uit (zie IV.2).

Op de overige inkooptrajecten zetten in op een minimale basiskwaliteit, dat wil zeggen daar passen we de Pianoo-milieucriteriadocumenten, CROW aanbevelingen en RAW bestekken toe.

IV. Borging in de organisatie

IV.1 MVI door middel van sturing

Er worden twee vormen van sturing ingezet:

1. Op “zachte” wijze door: inspireren, voorbeeld geven, aanmoedigen, goede voorbeelden in de etalage zetten, praktijkvoorbeelden uit het land of uit de regio aanbieden, samenwerking met partners, monitoring van de resultaten en een spiegel voorhouden. Deze sturing wordt uitgevoerd door collega’s, management, bestuur, inkoopadviseur en duurzaamheidsadviseur.
2. Op “harde” wijze: inkooptrajecten zonder basiskwaliteit op MVI worden door manager of bestuur teruggestuurd naar de projectleider/inkoper. Bij een initiatief tot een inkooptraject wordt de ambitie op duurzaamheid al geformuleerd en verwerkt in de inkoopdocumenten. Verder in het inkoopproces wordt deze ambitie uitgewerkt tot concrete doelen die in gunningseisen en gunningscriteria terugkomen.

IV.2 MVI door borging in de werkwijze van de organisatie

In de besluitvorming tot inkoop wordt MVI als verplicht in te vullen paragraaf in het BenW- en/of managementadvies opgenomen. Hierin wordt beschreven hoe MVI is meegenomen in de inkoop of aanbesteding, in termen van de formuleringen die onder II.2 Nulmeting staan genoemd. Ook wordt hier gemotiveerd en onderbouwd indien afgeweken wordt van de MVI-richtlijn (Maatschappelijk Inkoop en aanbestedingsbeleid), waarom is afgeweken.

De inkoop wordt volgens de inkoopmethodiek van RIJK uitgevoerd. In het procedure Handboek is MVI als doel opgenomen. Bij actualisatie van het Handboek wordt MVI ook in de methodiek opgenomen.

In de begroting en in het jaarverslag wordt MVI als onderdeel meegenomen.

Er wordt een MVI-team en MVI –coördinator aangesteld, die zorgen voor de prioritering aan de hand van het Inkoopjaarplan (zie III.2). Dit team bestaat in principe uit inkoopadviseurs, inkopers en de duurzaamheidsadviseur. Ook voeren ze monitoring en evaluatie uit om te volgen of de doelstellingen van het actieplan worden gehaald en stellen ze het Actieplan jaarlijks bij. Jaarlijks kan het team van samenstelling veranderen.

Monitoring en Evaluatie wordt uitgevoerd door het MVI-team onder leiding van de MVI-coördinator. De door het Ministerie IenW ontwikkelde MVI zelfevaluatiETOOL kan hierbij behulpzaam zijn.

IV.3 MVI in het Inkoopproces

Om MVI te borgen in het inkoopproces zijn extra stappen nodig. In onderstaande afbeelding zijn de stappen schematisch in beeld gebracht. Het weergegeven inkoopproces bouwt voort op het bestaande inkoopproces van Stichting Rijk, waarbij met name in het voortraject, marktonderzoek en contractmanagement extra aandacht wordt besteed om invulling te geven aan MVI.

Al bij de start van het project wordt de duurzaamheids- of MVI-coördinator betrokken en de verantwoordelijke voor het contractmanagement benoemd. Zij blijven gedurende het gehele inkoopproces betrokken.

Aan de hand van het ambitieweb en de impactanalyse worden met het projectteam de MVI-ambities per duurzaamheidsthema vastgesteld. Hulpmiddelen hiervoor zijn: ambitieweb en impactanalyse.

Via een online marktonderzoek wordt basisinformatie verkregen over duurzame marktontwikkelingen. In dialoog met potentiële leveranciers wordt deze informatie aangevuld door de duurzame alternatieven te bespreken, haalbaarheid van de MVI-wensen te toetsen en risico's en oplossingen te bespreken. Hulpmiddelen hiervoor zijn: informatie via beroeps- en brancheverenigingen, MVO Nederland en PIANOo.

Door de keten van een product of dienst in kaart te brengen – van grondstofwinning, productiefasen, gebruiks- en verwijderingsfase - kan inzichtelijk worden gemaakt waar de grootste milieuwinst valt te behalen en wat sociale risico's zijn. Aan de hand van deze analyses worden prioriteiten gesteld. Hulpmiddelen zijn: Life Cycle Analysis (LCA) en de MVO-risicoanalyse.

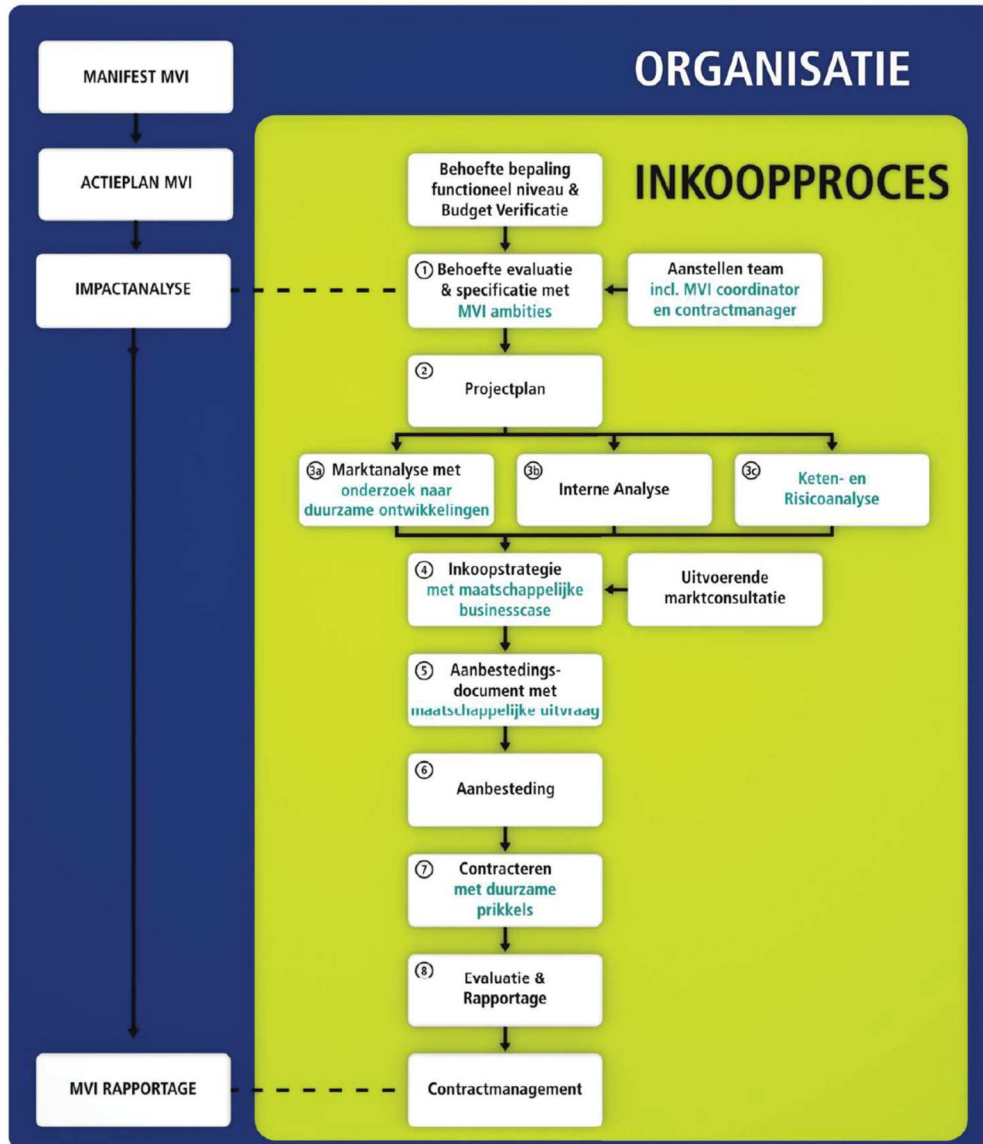
Een Maatschappelijke businesscase wordt vastgesteld. Dit is een hulpmiddel om beslissingen te nemen: alle kosten en besparingen worden voor lange termijn in kaart gebracht en afgezet tegenover de maatschappelijke winst. Tools zijn: Life Cycle Costing (LCC)- of "Total costs of ownership" (TCO)-berekening.

Samen met de contractmanager worden de kritieke prestatie-indicatoren (KPI's) en kritische succesfactoren (KSF's) bepaald. Deze KPI's worden SMART geformuleerd, zodat ze in de praktijk ook meetbaar te zijn.

De KPI's worden als prestatieprikkels opgenomen in het contract. Ook worden consequenties vastgelegd in de vorm van een beloning (bonus) of sanctie (malus of boete).

De contractmanager monitort het geleverde product, dienst of werk en evalueert samen met de opdrachtnemer in hoeverre de MVI-doelen zijn gerealiseerd. In de rapportages wordt inzicht gegeven in de (MVI-)prestaties – dit is input voor de jaarlijkse MVI-rapportage.

Maatschappelijk Verantwoord Inkopen



IV.4 Deskundigheidsbevordering

Deskundigheidsbevordering ten aanzien van Maatschappelijk Verantwoord Inkopen wordt opgenomen in het opleidingsplan van de organisatie. Indien deskundigheid nodig is op gebied van MVI, wordt deze gezocht bij collega's in de organisatie (bijvoorbeeld st. Rijk en beleidsmedewerker duurzaamheid) of collega's bij andere gemeenten die al ervaring hebben opgedaan. Daarnaast wordt ervaring opgedaan door te doen ("learning by doing"). Indien nodig kan deskundigheid worden ingehuurd, de kosten hiervoor komen op de begroting van het project. Ook marktconsultatie kan gehanteerd worden om deskundigheid op MVI voor inkooptrajecten binnen te halen.

IV.5 Rol Inkoopadviseur Stichting Rijk en medewerkers gemeente

Rol van RIJK

De inkoopdeskundigen van Stichting RIJK¹ zijn gespecialiseerd in het uitvoeren van inkooptrajecten. Zij zijn getraind om te inventariseren wat behoeften zijn, wat de markt kan en hoe deze het best kunnen worden samengebracht. De inkopers van RIJK hebben een adviserende rol binnen het inkoopproces. De primaire verantwoordelijkheid voor de inkooptrajecten – en dus ook voor MVI – ligt bij de interne projectleiders (vaak ook de budgetverantwoordelijken).

Kort samengevat betekent dit voor MVI dat st. RIJK de procesbegeleiding van inkoop- en aanbestedingstrajecten verzorgt en interne projectleiders helpt bij het vertalen hun MVI-wensen naar inkoopcriteria. De MVI wensen worden vastgelegd in de inkoopstrategie. Deze is de resultante van de inkoopbehoefte, de marktanalyse en de interne analyse. Meer informatie hierover is te vinden in het procedure handboek van RIJK.

Rol gemeentelijke projectleiders

De interne projectleiders zijn de materiedeskundigen. Zij bepalen wat nodig is, hoe het technisch moet worden omschreven (in een plan van eisen bijvoorbeeld) en hoe aanbiedingen daarop het best kunnen worden beoordeeld. Zij hebben daarmee een dominante rol voor wat betreft de inhoud van de opdracht. De rol van st. RIJK daarbij is om advies te geven, keuzen voor te leggen, alternatieven aan te reiken en kritische vragen te stellen. Ook bij het toetsen van de uitkomsten van dit proces aan de markt heeft RIJK een initiërende functie, bijvoorbeeld door het organiseren van marktconsultaties.

Rol duurzaamheidsadviseur

De duurzaamheidsadviseur adviseert op de inhoudelijke duurzaamheidsaspecten van een inkooptraject. Samen met de projectleider en materiedeskundige wordt gezocht naar kansen voor een CO₂-neutrale, circulaire, klimaatbestendige en natuurinclusieve inkoop. De sociale kant van duurzaamheid wordt in overleg met Maatschappelijke Ontwikkeling ingevuld. Voor eventuele inkoop van advies buiten de organisatie is in de Voorjaarsnota 3000 euro gereserveerd.

Programma MVI van Stichting RIJK

RIJK heeft een Programma MVI opgesteld, wat in juli 2018 door het bestuur van RIJK is vastgesteld. Met dit programma biedt RIJK in de toekomst – naast de gebruikelijke inkoopfunctie - een extra dienstverlening door gemeenten te ondersteunen bij het realiseren van hun doelstellingen op gebied van MVI. Dan wordt dus ook duidelijk welke rol Stichting RIJK precies kan vervullen voor het implementeren van MVI binnen Noordwijk.

Toelichting Programma MVI

Maatschappelijk verantwoord inkopen (MVI) is een belangrijk instrument dat helpt om lokale duurzaamheidsambities te realiseren. Veel RIJK-gemeenten zijn aangesloten bij het Manifest MVI 2016-2020. Hiermee hebben zij aangegeven dat zij MVI belangrijk vinden en inkoop strategisch inzetten om maatschappelijke doelstellingen te behalen. Met het Programma MVI ondersteunt RIJK gemeenten bij het realiseren van hun doelstellingen op het gebied van MVI.

¹ RIJK: Regionaal Inkoopbureau IJmond Kennemerland

Om zoveel mogelijk impact te maken is het belangrijk dat MVI goed ingebed is in de organisatie, de doelstellingen en ambities van de organisatie helder zijn en alle interne en externe stakeholders goed betrokken zijn. Het Programma MVI biedt elke gemeente een implementatietraject op maat. Deze aanpak bestaat uit diverse componenten om MVI strategisch in te kunnen zetten bij aanbestedingen. Naast het maatwerk voorziet het programma ook in collectieve behoeften van alle RIJK-gemeenten (zoals marktdialogen, bijeenkomsten, MVI-helpdesk etc.).

V. Acties 2019

De invoering van MVI beslaat vanaf vaststelling Actieplan een periode van 4 jaar. Het Actieplan is een dynamisch stuk, dat in de jaren daarna telkens wordt geactualiseerd. Hieronder staan in de tabel de acties ter uitvoering van dit Actieplan over de periode van juli 2018 tot juli 2019. In juni 2019 wordt dit Actieplan geactualiseerd voor het jaar daaropvolgend en zo verder tot in juni 2022 de eindexamen plaatsvindt. Dan wordt getoetst of MVI een natuurlijke wijze van werken is geworden.

Actie	Periode	Trekker Deelnemers	personele consequentie urenbesteding	financiële consequentie en dekking
Prioritering eerste kwartaal 2019 adhv inkoopjaarplan en impactanalyse	januari	St. Rijk, duurzaamheidsadviseur, projectleiders, inkopers op gebied van Facilitair, ICT, GWW en vastgoed	20 uur	-
MVI bij start inkooptraject	voortdurend	Projectleiders St. Rijk en duurzaamheidsadviseur	inrichten pop-up adviesgroep per MVI aanbesteding	indien extern advies nodig, dit in projectbudget opnemen.
MVI inbedden opnemen in werkwijze en besluiten	eerste kwartaal 2019	Zelfsturende teams	-	-
Instellen MVI-coördinator en MVI-team	eerste kwartaal 2019	Trekker nader te bepalen deelnemers MVI-team organisatie breed	5 personen 100 uur pp pj	Geen, tenzij inhuur
Inkoopdiagnose	januari 2019	St. Rijk projectleiders inkopers, duurz-adviseur	24 uur	-
Training MVI	Eerste kwartaal 2019	Elk cluster maakt hiervoor een plan, opnemen in opleidingsplan. St. RIJK faciliteert	PM	PM
Monitoring en verslaglegging resultaten Actieplan	Juni 2019	MVI-coördinator MVI-team	60	-
Actualisering Actieplan en Handleiding	Juni 2019	MVI-coördinator MVI-team	20	-

Auteur: P. van der Kleij, Beleidsadviseur duurzaamheid gemeente Noordwijkerhout en Noordwijk.
Op 25 oktober 2018 gezonden aan Ministerie I en W.

Bijlage 1 Definities

Actieplan MVI	Na ondertekening van het Manifest wordt een Actieplan MVI opgesteld. Dit plan bevat alle MVI-doelstellingen met concrete activiteiten om dit verder te brengen in de organisatie. Jaarlijks worden nieuwe prioriteiten gesteld.
“Biobased” inkopen	Biobased inkopen is de inkoop van producten die geheel of gedeeltelijk van hernieuwbare organische grondstoffen zijn gemaakt. Het gebruik van fossiele grondstoffen wordt hiermee teruggedrongen.
Biologisch afbreekbaarheid	Onderdelen van het product kunnen veilig in de natuur afbreken. Belangrijk is dat het product geen toxische stoffen bevat.
Circulaire Economie	Een economisch systeem dat bedoeld is om herbruikbaarheid van producten en grondstoffen te maximaliseren en waardevernietiging te minimaliseren. Anders dan in het huidige lineaire systeem, waarin grondstoffen worden omgezet in producten die aan het einde van hun levensduur worden vernietigd.
“Cradle to cradle” (C2C of van wieg tot wieg):	C2C betekent dat producten zo moeten zijn ontworpen dat zij na gebruik op een hoogwaardige manier kunnen worden hergebruikt in een nieuw product, of een voedende functie moeten hebben (afval is voedsel).
CROW	CROW is een stichting zonder winstoogmerk dat zich opstelt als kennisinstituut voor infrastructuur, openbare ruimte, verkeer en vervoer en werk en veiligheid.
Green Deal	Green Deals zijn afspraken tussen de Rijksoverheid en andere partijen. Die andere partijen zijn bedrijven, maatschappelijke organisaties en andere overheden. De Green Deal helpt om duurzame plannen uit te voeren. Bijvoorbeeld voor energie, klimaat, water, grondstoffen, biodiversiteit, mobiliteit, “biobased economy”, bouw en voedsel.
Hergebruikt onderdeel/product	Het nieuwe te gebruiken onderdeel/product heeft al een vorig leven gehad.
Hergebruik van onderdeel/product	Ontwerp van het product is zo dat onderdelen een nieuwe toepassing kunnen krijgen in een volgend nieuw product of dat het product in zijn geheel is her te gebruiken.
Herwinbare/biologische grondstoffen	De delen zijn gemaakt van (geheel of een percentage) een grondstof van biologische oorsprong.

Inkoopdiagnose inclusief MVI	Een managementinstrument dat bijdraagt aan het opstellen/verbeteren van het inkoopbeleid van een organisatie en informatie oplevert om te kunnen sturen op inkoop en aanbesteding. Wat wordt er ingekocht, hoe wordt het ingekocht, in hoeverre wordt MVI ingekocht, welke kansen liggen er op MVI die nog niet worden gebruikt.
Impactanalyse	Een analyse van inkooptrajecten van de impact op het fysieke milieu en sociale aspecten. Aan de hand daarvan worden kansen voor optimale resultaat bepaald. De impactanalyse is een van de jaarlijkse acties uit het actieplan. Op basis van de mogelijke MVI-impact en de zichtbaarheid van het project worden icoon- en pilotprojecten voor het komende jaar geselecteerd.
ISO 20400 richtlijn	Biedt zowel publieke als private organisaties praktische handvatten bij het inrichten en borgen van een maatschappelijk verantwoord inkoopproces.
Lead Customer	De vooruitstrevende klant, een klant die leidend is in het verbeteren van de kwaliteit van het inkoopproduct en hier risico in wil nemen.
Maatschappelijk Verantwoord Inkopen (MVI)	Bij het uitvoeren van aanbestedingen wordt naast de prijs van de producten, diensten of werken ook gekeken naar de effecten op milieu en de sociale aspecten. Duurzaam inkopen wordt ook wel maatschappelijk verantwoord inkopen (MVI) genoemd.
Manifest Maatschappelijk Verantwoord Inkopen	De afspraak tussen het Ministerie van Infrastructuur en Waterstaat met inmiddels 152 overheden dat bij inkoop niet alleen gelet wordt op prijs maar ook op toevoeging van maatschappelijke waarden. Met dit Manifest willen partijen de effectiviteit en de impact van MVI vergroten door een intensivering van de samenwerking om hun inkoopkracht en opdrachtgeverschap te versterken en MVI integraal in hun organisaties te bevorderen.
RAW besteksystematiek	Rationalisatie en Automatisering Grond-, Weg- en Waterbouw. De RAWsystematiek vormt de basis voor het maken van infrabestekken volgens een gestandaardiseerd uniforme methode
Recyclebaarheid	Onderdelen van het product kunnen veilig in recycling verwerkt worden in nieuw materiaal (staal en kunststof kan gesmolten worden). Belangrijk is dat het technisch minimaal dezelfde kwaliteit krijgt en geen toxische stoffen bevat.
SMART	Specifiek Meetbaar Acceptabel Realistisch Tijdgebonden

Social Return on Investment (SROI)	Afspraken die tot doel hebben om een bijdrage te leveren aan het vergroten van de arbeidsparticipatie van mensen die een afstand hebben tot de arbeidsmarkt. Door middel van deze afspraken kunnen zij weer deelnemen via bijvoorbeeld leerbanen en stageplaatsen. Bedrijven waar deze mensen aan de slag gaan, leveren hiermee een bijdrage aan de maatschappij. De investering in opdrachten van de overheid aan het bedrijfsleven levert een bijdrage aan de economie en wordt terugbetaald in sociale winst. Vaak worden er afspraken gemaakt om een percentage van de opdracht om te zetten in "social return".
Waardeketen	Een keten van activiteiten die als geheel het product meer toegevoegde waarde geeft dan de som der delen.

Bijlage 2 Resultaten interviewronde

Geïnterviewde	Product-groep	Belemmeringen	Kansen	Wensen
Ruimtelijk Beheer	Algemeen	Soms te weinig kennis van toepassing MVI	Experimenteren met name op "cradle to cradle" en vernieuwing materiaalgebruik.	Facilitering van inbedding MVI tijdens inkoopproces, advisering inhoudelijk op MVI Vaststellen waar staan we, doen we het relatief goed, gemiddeld of slecht
Ruimtelijk Beheer	Bestrating, kunstwerken. riolering	Afweging Duurzaamheid (long-lasting) of Duurzaamheid (Planet) lastig. Geen SROI beleid Uitvoering SROI niet te controleren. Tijd en geld zijn beperkende factoren.	Met pilots vernieuwingen proberen Ipv diesel een niet fossiel alternatief Schoon hemelwater infiltreren (niet vanaf wegen met hoge verkeersintensiteiten) en bergen. Riothermie PvE tegen het licht houden voor meest gebruikte materialisatie. Kansen in materialisatie (high	CROW richtlijnen worden gevolgd duurzaamheid is hierin geregeld. CROW dient meer in te spelen op MVI, zodat duidelijk is wanneer je voldoet. Checklijst nodig (MKI, LCA, etc). Handleiding duurzaamheid (a la veiligheid, gezondheid etc..). Keuze maken in opschroeven eisen

			tech, details, circulair) Samenwerking in de regio voor verduurzaming inkoop.	voor bepaalde kernmaterialen
Ruimtelijk Beheer	Groen en Afval inzameling	Met DVO zijn zaken zo geregeld dat er geen ruimte is om innovatie of duurzaamheid te stimuleren	Omgekeerd Inzamelen. SROI. Beleidsplan biodiversiteit uitvoeren. Kansen in 2018: Afvalinzameling en groenonderhoud. DVO wordt vernieuwd.	SROI voorwaarden aanscherpen, deze schieten te kort. Meer acceptatie van de organisatie nodig voor verandering. Meer kennis binnenhalen.
Gebouwbeheerder	Beheer en onderhoud gemeentelijke gebouwen	Geen plan sec voor verduurzaming gebouwen. Gedrag gebruikers niet in de hand. Kosten-baten afweging, budget is beperkt. Uitvoerbaarheid bij bestaande bouw Monumentstatus	Voor de Wieken wordt BENG gerealiseerd, mooi voorbeeld als het goed uitpakt. In de MIP en MJOP opnemen dat alle vervangingen tot verduurzaming leiden. Monitoring Bijna alle gebouwen hebben label A, behalve gemeentehuis (tevens monument). Leerbedrijf. Duurzaamheidseisen en criteria opschrijven bij Inkoop. DE lokaal opwekken. Wat we goed doen meer in beeld brengen.	Ook criteria voor duurzaam onderhoud. Sensoren, energiezuinige en duurzame materialen. Gebouw integraal bekijken niet per maatregel. Slimme meters voor gebouwen en gemalen.